

# Konkursanalyse

Marts 2026

## Experian's konkursanalyse

Experian følger løbende udviklingen i antallet af konkurser i Danmark. Det sker gennem vores månedlige konkursanalyser, hvor vi deler vores indsigt i tilstanden på den danske økonomi.

I konkursanalysen undersøger vi udsving i antallet af konkurser blandt branche- og regioner, som en indikator på branchens eller regionens sundhed. Konklusioner på mindre udsving kan være forårsaget af tilfældigheder, men gennemsnitligt kan tendensen skabe god indsigt i virksomhedsdanmark og samfundsøkonomien generelt.

Konkursbilledet er også yderst interessant fra et kreditmæssigt synspunkt, da én af Experians vigtigste opgaver er at hjælpe vores kunder med at undgå tab som følge af netop konkurser. Vi har naturligvis avancerede kredit og rating modeller til, at hjælpe vores kunder med, at forudsige betalingsvanskeligheder og dermed undgå unødvendige tab, som følge af at enkelte virksomheder må give fortabt. Det samlede billede er derfor en interessant brik i et puslespil, der kan indikere hvor økonomien er på vej hen.

Det bør pointeres at konkurser, *fra et samfundsmæssigt perspektiv*, ikke nødvendigvis kun er et tab. En lidt generaliseret antagelse om at usunde virksomheder leder til konkurser, efterlader plads til nye sundere aktiviteter, samt mere rentable virksomheder. Naturligvis er fx tab af arbejdspladser og tabt udestående tilbagebetaling meget negativt, men hvis den bagvedliggende årsag har været en uholdbar forretningsførelse, er den *samfundsmæssige* konsekvens formentlig mindre problematisk.

Experian analyserer på det totale faktiske antal konkurser, og skeler blandt andet ikke til hvor stor virksomheden er. Konkurser fra mindre selskaber eller virksomheder, kan også have store konsekvenser, både for det enkelte konkursbo og for eventuelle kreditorer, ligesom de er med til at definere en retning for dansk økonomi. Bemærk at selskaber kan sammensættes på flere måder, og en lav omsætning eller få medarbejdere udelukker ikke potentielt tab af fremmedkapital.

## Hvad er en konkurs?

En konkurs er oftest et nødlidende selskab eller virksomhed der ikke har mulighed for at opfylde sine kreditaftaler. Sker dette, skal en konkursbegæring indsendes til en skifteret af en kreditor eller af virksomheden selv. Efter skifterettens behandling vil virksomheden fremgå i Statstidende, som værende "under konkursbehandling"; det er her Experian dagligt opsamlere data fra. Skifteretten udpeger derefter en kurator, der skal forsøge at fordele de aktiver konkursboet eventuelt måtte have blandt kreditorrækken.

Det hænder at den samlede aktivmasse overstiger den misligholdt gæld, i hvilket tilfælde konkursbegæringen kan annulleres, men ofte må nogle kreditorer give afkald på deres tilgodehavende, hvorefter virksomheden erklæres for endelig konkurs. Et andet tilfælde, er en konkurs af fx. en enkeltmandsvirksomhed, der som følge af personlig hæftelse har et andet sagsforløb som i højere grad minder om en personlig konkurs. Skifteretterne har til tider en vis teknisk behandlingstid, ligesom der også kan forekomme sæson præget konkurser.

Experian forsøger at imødekomme dette analytisk, ved at benytte et glidende gennemsnit af de seneste 12 måneder.

## Kommentarer til regionale konkurer

Der har i marts 2026 været 476 konkurer, hvilket er et fald på 15,5% sammenlignet med marts 2025, hvor der var 563 konkurer. Fyn er klart det område der viser størst relativ vækst, mens hovedstaden fx falder med 24,9%.

Hvis man sammenligner de seneste 12 måneder med samme periode året før, har der været en stigning på 1,8%.

Område	Marts 2025	Marts 2026	Udvikling %	Apr./Mar. 24/25	Apr./Mar. 25/26	Udvikling %
Bornholm	1	1	0,0	16	21	31,3
Færøerne	0	1	100,0	38	45	18,4
Fyn	26	47	80,8	307	362	17,9
Nordjylland	52	35	-32,7	372	432	16,1
Østjylland	77	81	5,2	871	949	9,0
Sjælland	55	37	-32,7	696	739	6,2
Lolland - Falster	7	4	-42,9	94	94	0,0
Hovedstaden	277	208	-24,9	3144	3066	-2,5
Sydjylland	24	24	0,0	360	351	-2,5
Midt- og Vestjylland	34	37	8,8	358	326	-8,9
Grønland	10	1	-90,0	43	25	-41,9
<b>I alt</b>	<b>563</b>	<b>476</b>	<b>-15,5</b>	<b>6299</b>	<b>6410</b>	<b>1,8</b>

Kilde: Statstidende

## Kommentarer til regionale konkurer – relative størrelser

Hvis man ser på hvor stor en andel af virksomhederne i de respektive områder, der gik konkurs i marts 2026, fremgår det, at for hver 1.000 aktive virksomheder gik 0,55 af disse konkurs. Fyn er det område der har haft den relativt største andel af konkurer – 0,73 af hver 1000 aktiv virksomhed på Fyn gik konkurs i marts.

Hvis man ser på de seneste 12 måneder, er Hovedstaden lige akkurat detroniseret som den region med flest konkurer. Således har Færøerne overtaget den kedelige førsteplads. I Hovedstaden gik 9,86 virksomheder gik konkurs for hver 1.000 aktive virksomheder i perioden. Det er Grønland, der viser den laveste andel med en andel på kun 2,85.

Område	Marts 2025	Marts 2026	Udvikling %	Apr./Mar. 24/25	Mar./Feb. 25/26	Udvikling %
Bornholm	0,19	0,18	-1,0	2,97	3,86	29,9
Fyn	0,41	0,73	78,8	4,83	5,64	16,6
Nordjylland	0,73	0,49	-33,4	5,24	6,02	14,9
Færøerne	0,00	0,23	23,0*	8,84	10,13	14,6
Østjylland	0,56	0,57	3,2	6,29	6,72	6,9
Sjælland	0,60	0,40	-33,5	7,59	7,96	4,9
Lolland - Falster	0,60	0,34	-42,9	8,01	8,00	-0,1
Sydjylland	0,30	0,30	-1,0	4,56	4,40	-3,4
Hovedstaden	0,91	0,67	-26,4	10,31	9,86	-4,4
Midt- og Vestjylland	0,44	0,48	8,0	4,63	4,19	-9,6
Grønland	1,25	0,11	-90,9	5,38	2,85	-47,1
<b>I alt</b>	<b>0,66</b>	<b>0,55</b>	<b>-16,8</b>	<b>7,37</b>	<b>7,38</b>	<b>0,1</b>

## Kommentarer til konkurserne fordelt på brancher

Ser man på marts måneds konkurser fordelt på hovedbrancher, falder de store brancher Bygge&Anlæg, samt Overnatning & Restauration, mens branchen handel stiger en smule.

Hvis der ses de seneste 12 måneder, er der stort set en ligelig fordeling af brancher med færre eller flere konkurser.

Branchen Andre serviceydelser har den relativt den største stigning i antal konkurser, men det skyldes primært, at der teknisk er flyttet en del virksomheder over i denne branche i starten af 2025, som beskrevet nedenfor.

Det er hovedbranchen Pengeinst. & Finans, som har flest konkurser nominelt med 1.321 konkurser, når man ser over de seneste 12 måneder. Det er hovedsageligt Ikke-finansielle holdingselskaber som har indvirkning på det tal – ca. 80%.

Konkurserne i de tre store brancher, Overnatning&Restauration, Bygge&Anlæg samt Handel, udgør ca 40% af alle konkurser – når man ser på de seneste 12 måneder.

Det skal nævnes at der i januar 2025 var en del virksomheder som flyttede fra en hovedbranche til en anden. Der hvor vi ser den største forskydning, er at antallet af virksomheder i Handel er faldet med omkring 10% og disse er primært flyttet over i Andre serviceydelser. Dette skyldes at der pr. 1/1 2025 er kommet en ny Branchenomenklatur i Danmark. Man er gået fra DB07 til DB25.

Område	Marts 2025	Marts 2026	Udvikling %	Apr./Mar. 24/25	Apr./Mar. 25/26	Udvikling %
Andre serviceydelser	16	19	18,8	139	213	53,2
Fast ejendom	17	17	0,0	190	275	44,7
Forsyningsvirk. mm	2	2	0,0	20	28	40,0
Pengeinst. & Finans	115	75	-34,8	1102	1281	16,2
Transport	41	26	-36,6	385	427	10,9
Kultur, Forlyst. & Sport	10	6	-40,0	68	71	4,4
Fremstillingsvirk.	23	22	-4,3	254	260	2,4
Råstofindvinding	0	0	0,0	1	1	0,0
Sundhedsvæsen mm	6	6	0,0	75	74	-1,3
Adm. tjenesteydelser	41	44	7,3	530	508	-4,2
Handel	71	81	14,1	932	878	-5,8
Overnat. & Restauration	39	29	-25,6	498	466	-6,4
Inform. & Kommunikation	25	24	-4,0	331	298	-10,0
Bygge & anlæg	81	74	-8,6	1127	1003	-11,0
Landbrug, fisk, mm	4	2	-50,0	54	47	-13,0
Liberal service mm	49	37	-24,5	474	410	-13,5
Undervisning	9	4	-55,6	67	53	-20,9
Ikke oplyst	14	8	-42,9	52	117	125,0
<b>I alt</b>	<b>563</b>	<b>476</b>	<b>-15,5</b>	<b>6299</b>	<b>6410</b>	<b>1,8</b>

Kilde: Statstidende

⌘ Tilnærmet værdi

## Kommentarer til konkurserne fordelt på brancher - relative størrelser

Hvis man ser på hvor stor en andel af virksomheder i de respektive brancher, der gik konkurs i marts 2026, kan man se, at for hver 1.000 aktive virksomheder blandt alle i branchen Transport, gik 1,57 virksomheder konkurs.

Hvis man ser på hele året, er det Transport som har den største andel, efterfulgt af Overnatning & Restauration og Bygge & Anlæg. 26,61 virksomheder gik konkurs for hver 1.000 aktive virksomheder i Transport i løbet af de seneste 12 måneder.

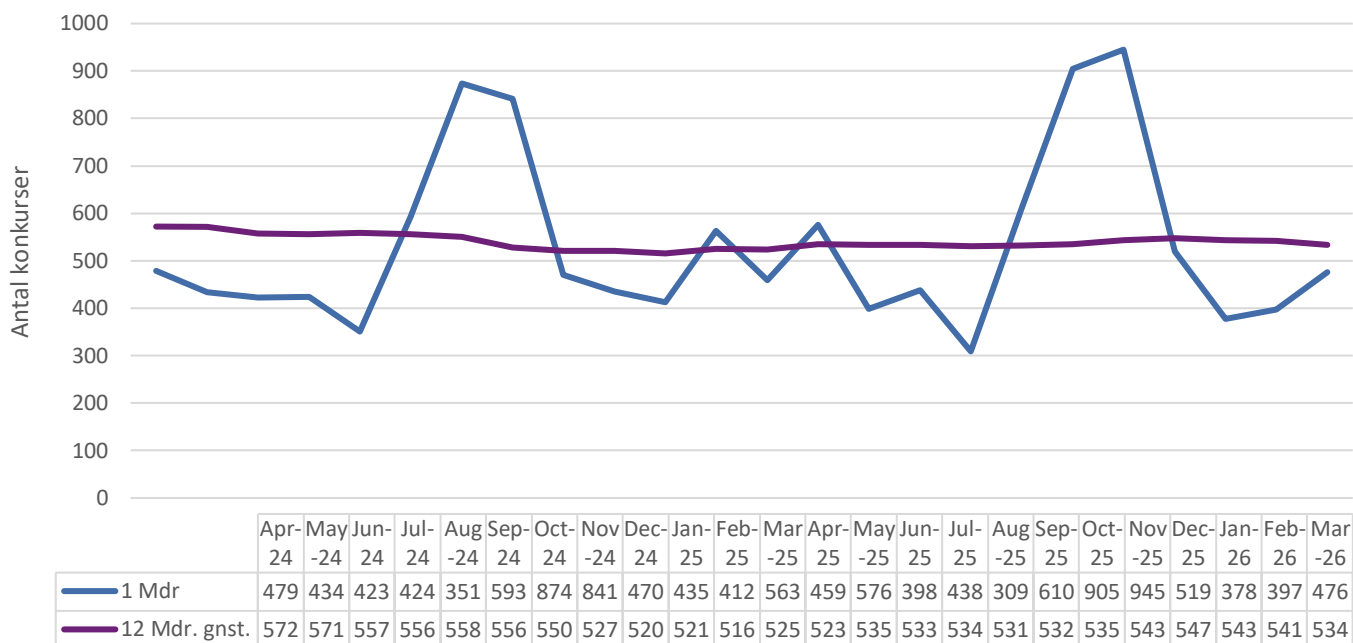
Når man ser på de nominelle størrelser, er det Pengeinst. & Finans, som har flest konkurser, men set i forhold til selve antallet af aktive virksomheder, der er i branchen, er det altså Transport, som har flest konkurser.

Område	Marts 2025	Marts 2026	Udvikling %	Apr./Mar. 24/25	Mar./Feb. 25/26	Udvikling %
Andre serviceydelser	0,12	0,14	17,5	1,07	1,62	51,7
Fast ejendom	0,23	0,23	-1,5	2,62	3,73	42,6
Forsyningsvirk. mm	0,31	0,31	0,3	3,05	4,29	40,4
Transport	2,43	1,57	-35,6	22,83	25,71	12,6
Pengeinst. & Finans	0,73	0,46	-37,6	7,00	7,79	11,2
Fremstillingsvirk.	0,86	0,82	-5,2	9,55	9,69	1,5
Kultur, Forlyst. & Sport	0,44	0,25	-41,7	2,97	3,01	1,4
Råstofindvinding	0,00	0,00	0,0	2,42	2,37	-1,9
Sundhedsvæsen mm	0,13	0,13	-1,4	1,63	1,59	-2,8
Handel	1,07	1,24	16,4	14,03	13,49	-3,9
Adm. tjenesteydelser	1,06	1,14	7,1	13,73	13,14	-4,3
Overnat. & Restauration	1,99	1,47	-26,2	25,43	23,62	-7,1
Landbrug, fisk, mm	0,08	0,04	-49,4	1,11	0,98	-12,0
Bygge & anlæg	1,68	1,52	-9,7	23,44	20,62	-12,1
Inform. & Kommunikation	0,57	0,53	-6,8	7,54	6,59	-12,6
Liberal service mm	0,55	0,41	-26,3	5,35	4,52	-15,6
Undervisning	0,50	0,22	-56,1	3,76	2,93	-21,9
Ikke oplyst	3,40	1,85	-45,5	12,63	27,11	114,7
<b>I alt</b>	<b>0,66</b>	<b>0,55</b>	<b>-16,8</b>	<b>7,37</b>	<b>7,38</b>	<b>0,1</b>

## Kommentar til udvikling i det løbende gennemsnit

I Marts 2026 var der 476 konkurser. Dermed er 12 måneders gennemsnittet faldt til 534. For 5 år siden i marts 2021 var 12 måneders gennemsnittet 621 konkurser, mens det for 18 år siden i marts 2008, var 202.

Ser man på den lilla optrukne kurve der indikerer det 12 måneders glidende gennemsnit af konkurser i hele perioden, ses en relativ stabil tendens de seneste måneder.



## Definitioner:

Område	Postnummer interval
Hovedstaden	1000-3670
Bornholm	3700-3790
Sjælland	4000-4793
Lolland-Falster	4800-4990
Fyn	5000-5985
Syddjylland	6000-6990
Midt- og Vestjylland	7000-7990
Østjylland	8000-8990
Nordjylland	9000-9990
Grønland	3900-3995
Færøerne	0100-0970

For yderligere oplysninger, kontakt venligst:

Bo Rasmussen, Chief Commercial Officer,  
Experian Northern Europe. Tlf.: 26 33 25 34

## Om Experian

Experian er verdens førende leverandør af data- og analysetjenester. Under livets store øjeblikke - fra at købe et hjem eller en bil, til at opstarte en forretning- giver vi forbrugere og vores kunder mulighed for at administrere deres data med tillid.

Vi hjælper enkeltpersoner med at tage økonomisk kontrol og få adgang til finansielle tjenester, og virksomheder til at træffe bedre beslutninger. Vi hjælper långivere med ansvarlig långivning og organisationer og virksomheder med at forhindre identitetssvig og kriminalitet.

Vi har 21.700 kollegaer, der opererer i 30 lande, og hver dag investerer vi i nye teknologier, talentfulde mennesker og innovation for at hjælpe alle vores kunder med at maksimere enhver mulighed. Vi er noteret på London Stock Exchange (EXPN) og er en fast bestanddel af FTSE 100-indekset.

Lær mere på [experian.dk](https://www.experian.dk) eller besøg vores [nyhedsblog](#) for at få de seneste nyheder og indsigter fra vores verden.