

Den Danske økonomiske sundhedstilstand marts 2020.

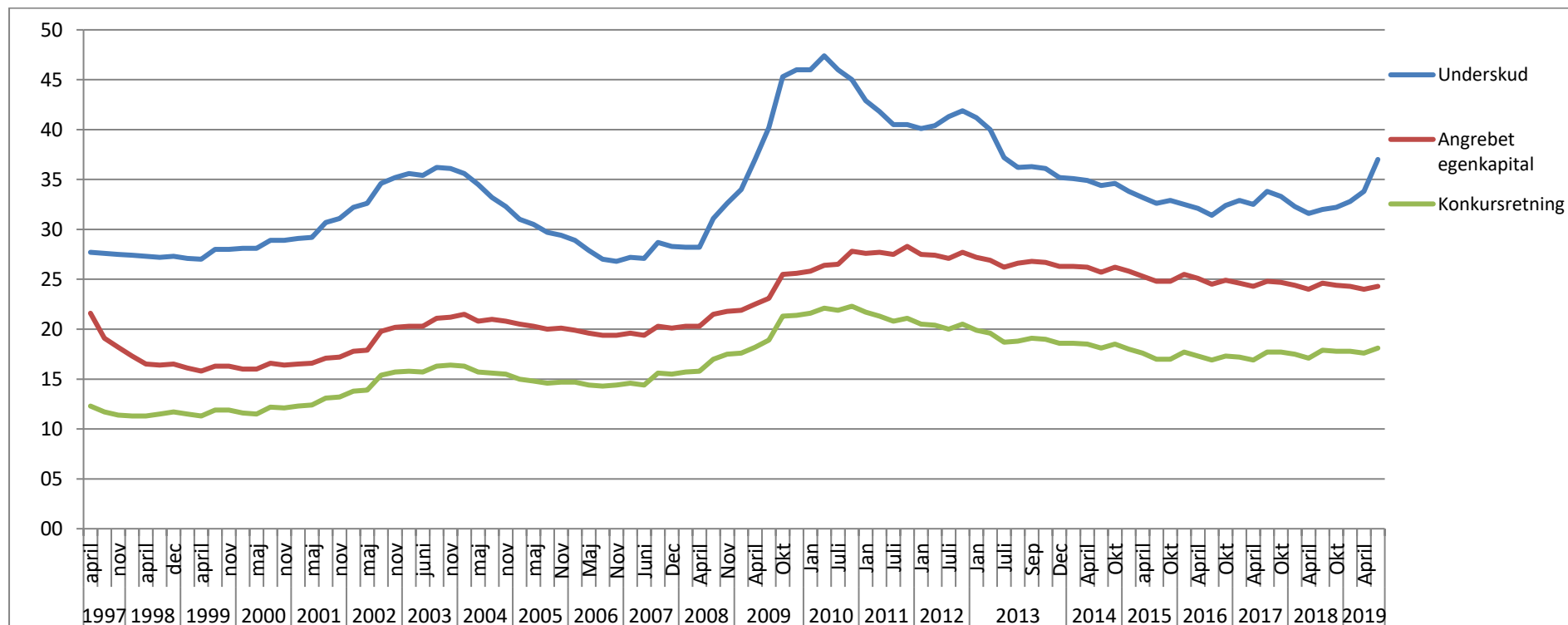
Experian har set på udviklingen af den økonomiske sundhedstilstand fra 1997 frem til marts 2020 for danske selskaber.

Tilbage i april 1997 var andelen af selskaber med underskud 27,7%, mens den pr. marts 2020 er på 35,3%. I den mellemliggende periode har der været store udsving. Efter finanskrisen i 2008 – blev en stor mængde af selskaber presset voldsomt økonomisk, og da det stod værst til, var der en underskudsandel på hele 47,4% i 2010.

Tilsvarende havde 12,3% af alle regnskabspligtige selskaber konkursretning (dvs. både underskud og angrebet egenkapital) tilbage i april 1997 – og i dag er andelen på 17,5% (godt 46.000 selskaber). Efter finanskrisen var vi helt oppe på en andel på 22,3% i oktober 2010.

Det skal noteres, at nedenstående tal bygger på de regnskaber, som var offentliggjort på måletidspunktet – dvs. der kan være ca. et halvt år fra regnskabets afslutning.

Den økonomiske sundhedstilstand for Danmark 1997-2020



Udviklingen af selskaber med konkursretning 2008 til 2020 – fordelt på hovedbrancherne.

Når man ser på, hvilke brancher der soliditetsmæssigt er hårdest ramt, er det selskaber indenfor Overnatningsfaciliteter og restauration, som ligger i toppen. Andelen er på 30,7% (2.136 selskaber) i marts 2020. Efter finanskrisen var branchen oppe på 35,5% mht. konkursretningen.

Det er branchen Fast ejendom, som har haft den laveste andel med konkursretning.

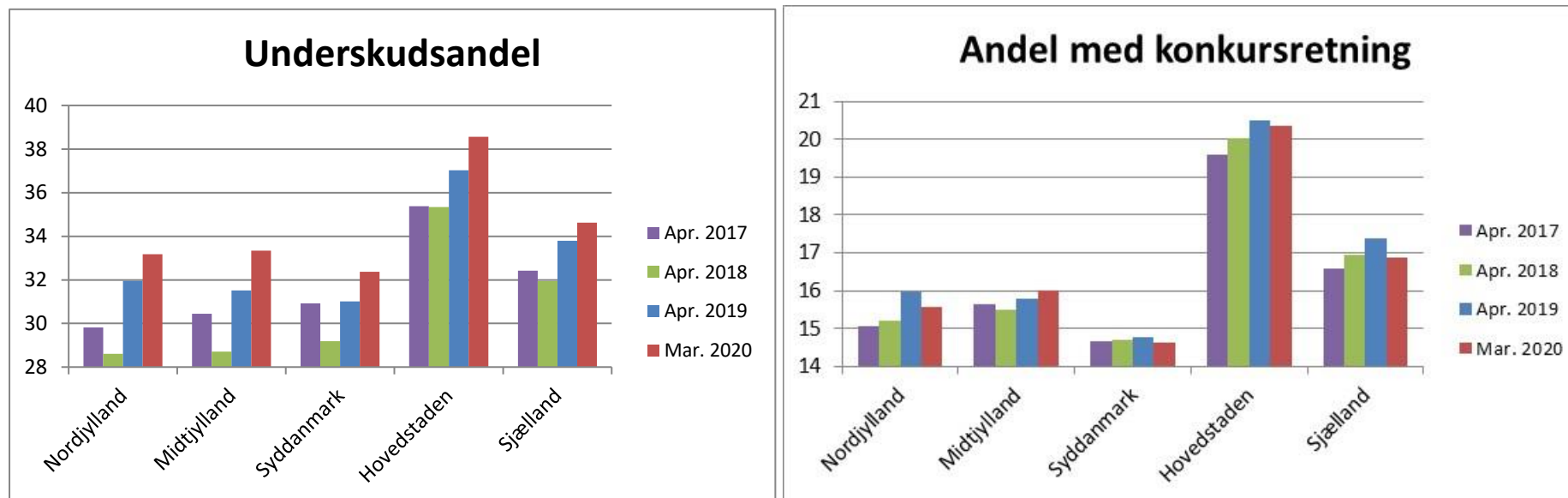
Konkursretning	Apr. 2008	Apr. 2009	Apr. 2010	Apr. 2011	Apr. 2012	Apr. 2013	Apr. 2014	Apr. 2015	Apr. 2016	Apr. 2017	Apr. 2018	Apr. 2019	Mar. 2020
Overnat. & Restauration	28,8	31,7	35,5	34,7	33,7	32,8	32,9	32,1	32,1	31,4	31,3	33,0	30,7
Kultur, Foryst. Sport	25,9	28,7	31,6	31,5	31,3	29,1	27,2	28,8	27,8	28,1	26,6	26,2	27,8
Andre serviceydelser	21,3	26,2	27,7	27,0	26,7	26,0	23,9	25,3	27,9	24,8	24,3	27,6	25,7
Undervisning	24,6	24,5	28,3	26,0	26,0	27,6	24,6	25,1	24,2	26,3	24,9	27,0	25,3
Inform. & Kommunikation	22,3	22,7	26,0	25,2	24,0	23,3	23,0	23,0	23,7	23,5	23,3	23,6	23,5
Handel	17,9	20,1	23,6	23,3	22,5	21,9	21,2	20,8	21,5	21,5	21,4	21,2	20,9
Adm. tjenesteydelser	16,4	18,2	22,6	23,7	23,1	22,0	21,8	20,1	20,1	19,5	19,7	19,9	19,2
Liberal service mm	17,2	18,8	21,8	21,7	20,5	20,1	19,7	19,7	19,0	18,5	18,4	18,7	18,2
Fremstillingsvirk.	12,4	13,8	17,8	19,9	18,3	17,6	17,2	16,7	16,7	16,4	17,2	17,8	17,5
Landbrug, fisk., mm	11,7	15,4	18,9	17,9	17,2	16,1	14,5	15,6	16,6	15,5	14,9	14,6	16,9
Råstofindvinding	11,2	10,4	16,9	18,2	20,3	18,4	16,2	12,2	15,4	13,9	13,2	12,4	16,3
Sundhedsvæsen mm	9,3	11,1	13,3	11,7	12,7	12,2	12,3	13,0	13,0	13,3	15,2	15,4	16,1
Bygge og anlæg	15,8	18,2	22,5	24,1	23,0	19,3	19,4	18,2	17,8	17,0	16,9	16,7	16,1
Pengeinst. & Finans	14,4	17,6	22,0	19,9	18,9	18,4	16,4	14,9	14,1	13,6	13,7	14,5	15,0
Transport	11,8	14,4	18,2	20,3	17,9	18,0	15,9	15,9	15,0	13,7	15,1	15,7	13,8
Forsyningsvirk. mm	11,1	11,6	11,9	12,8	10,8	11,2	10,9	12,4	12,5	13,6	14,3	13,1	12,3
Fast ejendom	11,2	14,4	19,0	17,1	16,8	16,3	14,4	12,7	12,3	11,5	11,7	11,6	11,6
Samlet	15,8	18,2	22,1	21,3	20,4	19,6	18,5	17,6	17,3	16,9	17,1	17,6	17,5

Danmarks Statistik i 2018 ændrede branchenomenklaturen i 2008, kan man desværre ikke gå længere tilbage i tid med direkte sammenlignelige størrelser.

Udviklingen af selskaber med underskud og konkursretning 2017 til 2020 – fordelt på geografi.

Geografisk er der en klar tendens til, at selskaber øst for Storebælt har en noget ringere sundhedstilstand. Blandt Region Hovedstadens selskaber er der over 38,6%, som kører med underskud, og 20,3% af selskaberne har konkursretning. Blandt Region Syddanmarks selskaber er tallene hhv. 32,4% og 14,6%.

Underskud og konkursretning 2017 til 2020 – fordelt på regioner.



Den økonomiske sundhedstilstand i de kommuner som har den bedste og ringeste sundhedstilstand.

Det er selskaberne i Frederiksberg og Københavns kommune, som er hårdest ramt på den økonomiske sundhedstilstand. Over 23% af disse to kommuners selskaber har konkursretning, og begge har næsten 41% af selskaberne kørende med underskud.

De 10 kommuner med højeste andel konkursretning marts 2020

Kommune	Underskud	Angrebet egenkapital	Konkursretning
Frederiksberg	40,9	31,2	23,5
København	40,9	30,2	23,3
Albertslund	35,6	29,4	21,6
Dragør	43,4	27,7	20,7
Gentofte	40,9	27,2	20,4
Ærø	39,6	28,3	20,3
Vallensbæk	39,2	28,1	19,8
Hvidovre	33,1	25,3	19,1
Høje-Taastrup	35,4	25,4	19,1
Tårnby	35,6	25,6	19,1

Varde er den kommune, som har den laveste andel af selskaber med konkursretning.

De 10 kommuner med laveste andel konkursretning marts 2020

Kommune	Underskud	Angrebet egenkapital	Konkursretning
Varde	29,7	16,6	11,6
Nyborg	31,8	19,2	11,7
Hedensted	30,0	16,7	11,7
Herning	28,8	16,1	11,7
Vejen	29,2	17,8	12,0
Skive	31,3	17,6	12,7
Mariagerfjord	30,2	18,8	12,9
Ikast-Brande	31,9	17,6	13,1
Middelfart	31,1	18,5	13,2
Esbjerg	32,8	18,2	13,3

Definitioner og baggrund

Selskaber er medtaget i analysen, hvis de dels er en del af en defineret branche og dels har afleveret et regnskab. Når der skrives ”selskaber”, menes der aktieselskaber, anpartsselskaber og iværksætterselskaber. I analysen indgår 263.568 selskaber per medio marts 2020. Regnskaberne, der er analyseret på, er regnskaber som er afsluttet i 2018 og 2019 på aktive selskaber.

I denne analyse måles selskabernes sundhedstilstand på tre forskellige parametre:

- **Underskud:**

Selskabet har et negativt årsresultat

- **Angrebet egenkapital:**

Egenkapitalen er negativ eller under lovens mindstekrav til indbetalt startkapital:

For A/S er måles der på om egenkapitalen på under 400.000 kr.

For ApS måles der på om egenkapitalen på under 40.000 kr.

For IVS – måles der på om egenkapitalen på under den indskudte selskabskapital

Konkursretning: Selskabet har både en angrebet egenkapital og et negativt årsresultat

Det er altså kombinationen af underskud og angrebet egenkapital, der medfører, at selskaberne har konkursretning.

For yderligere oplysninger kontakt venligst:

Nordic Sales Director, Bo Rasmussen, tlf. +45 26 33 25 34.

Om Experian

Experian er verdens førende leverandør af data, analyser og statistiske modeller, der leverer data og analyseværktøjer til kunder i hele verden. Koncernen hjælper virksomheder med at styre kreditrisiko, forhindre svindel, målrette markedsføring og automatisere beslutningsprocesser. Experian hjælper også enkeltpersoner til at kontrollere deres kreditscore og beskytte dem mod identitetstyveri. Experian plc er noteret på London Stock Exchange (EXPN), og er en del af FTSE 100-indekset. Den samlede omsætning i finansåret, der sluttede 31.3. 2018 var 4,6 mia. USD. Experian beskæftiger 17.000 mennesker i 39 lande og har hovedkvarter i Dublin, Irland, med operative hovedkvarter i Nottingham (UK), Californien (USA) og São Paulo (Brasilien). Business-magasinet Forbes har de seneste tre år haft Experian på sin liste over verdens mest innovative virksomheder. Læs mere her: www.experian.dk