

# RKI Statistik

Fakta-ark

---



# RKI Statistik

## Indhold

---

Totaler - januar 2011

Person - aldersfordeling - januar 2011

Person - aldersfordeling - andel, januar 2011

Person - Region og kommune, januar 2011

Person - top10 og bund10 kommuner, januar 2011

Person - beløbsinterval, januar 2011

Person - totaler, januar 2011

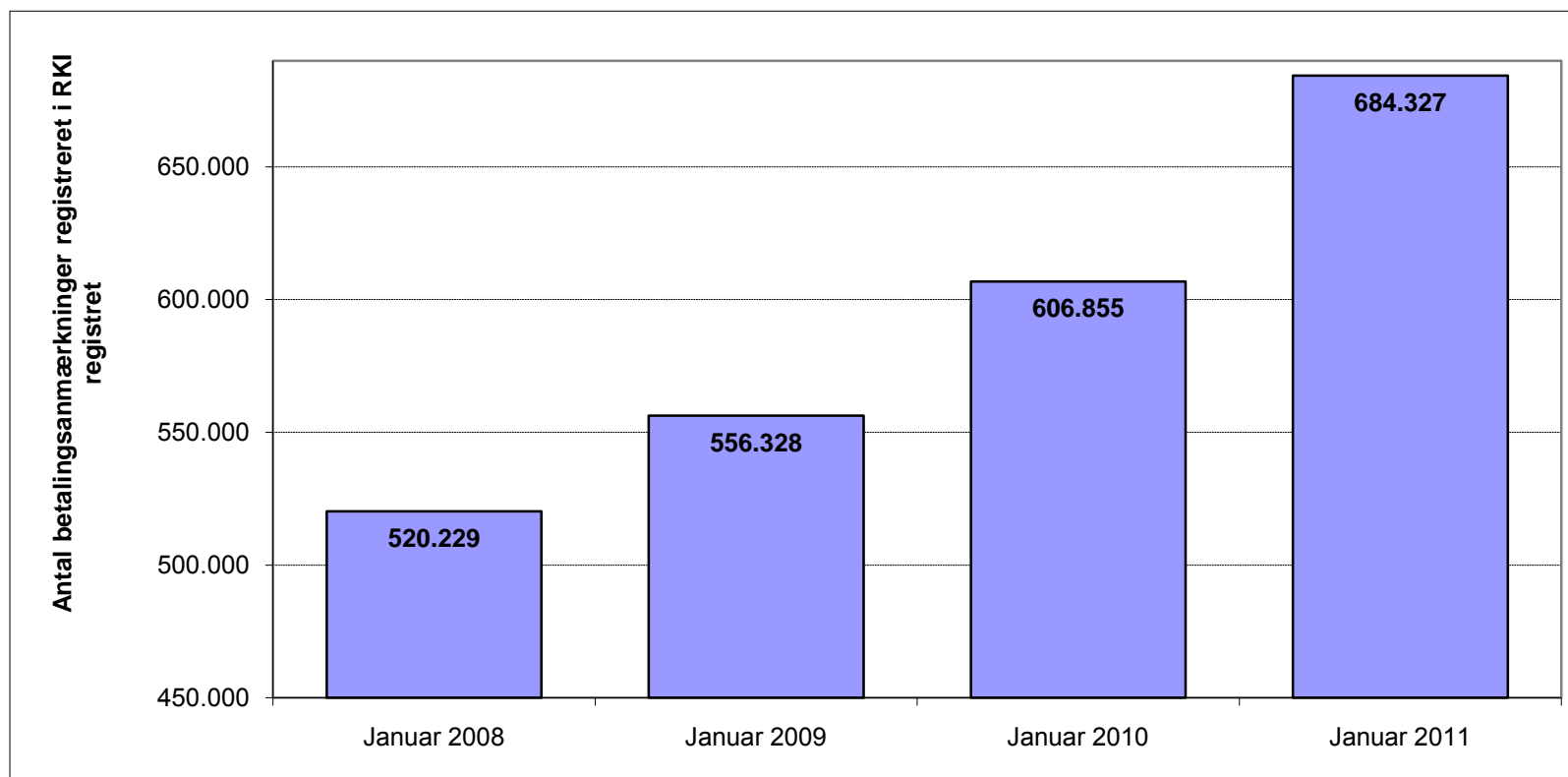
Firma - årlig total

# RKI Statistik

Totaler - januar 2011

## Totalt antal betalingsanmærkninger i RKI registret

Analyse	Betalings- anmærkninger	Vækst	Beløb totalt	Snit beløb pr. sag
Januar 2008	520.229	4,8%	kr 8.229.122.200	kr 15.818
Januar 2009	556.328	6,9%	kr 8.758.668.026	kr 15.744
Januar 2010	606.855	9,1%	kr 10.594.182.451	kr 17.458
Januar 2011	684.327	12,8%	kr 13.417.761.767	kr 19.607



## Definitioner

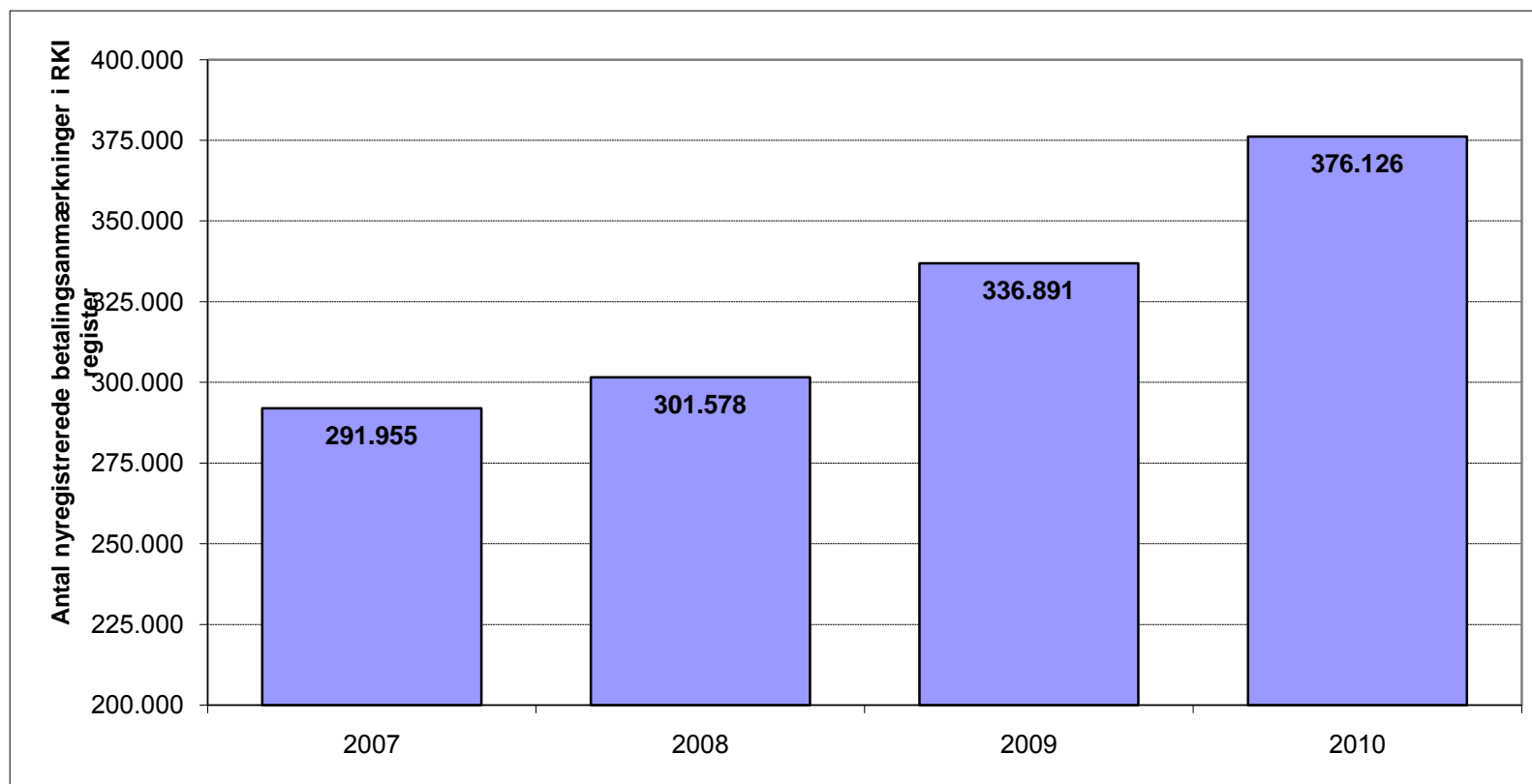
---

<b>Analyse</b>	Viser måned og år for hvornår analysen er gennemført
<b>Betalingsanmærkninger</b>	Viser det totale antal registrerede betalingsanmærkninger i RKI registret (både personer og firmaer)
<b>Vækst</b>	Viser vækst procenten i det totale antal registrerede betalingsanmærkninger i RKI registret
<b>Beløb totalt</b>	Viser summen af de misligholdte beløb for alle registrerede betalingsanmærkninger i RKI registret
<b>Snit beløb pr. sag</b>	Viser hvor stort et misligholdt beløb den enkelte betalingsanmærkning i gennemsnit er registreret med i RKI registret
<b>År</b>	Viser kalenderår (12 måneder akkumuleret) - Totaler pr. 31. december i det pågældende år
<b>Nye betalingsanmærkninger</b>	Viser antallet af nye registrerede betalingsanmærkninger i det pågældende kalenderår (både personer og firmaer)
<b>Vækst</b>	Viser vækst procenten i antal nye betalingsanmærkninger - Indeværende år i forhold til sidste år
<b>Misligholdt registreret beløb</b>	Viser summen af de misligholdte beløb på alle nyregistrerede betalingsanmærkninger i det pågældende kalenderår
<b>Snit beløb pr. sag</b>	Viser det gennemsnitlige misligholdte beløb på alle nyregistrerede betalingsanmærkninger i det pågældende kalenderår
<b>Andel kendt i forvejen</b>	Viser hvor stor en procent-andel af de nyregistrerede betalingsanmærkninger der vedrører personer eller firmaer der allerede er registreret

---

## Antal nyregistrerede betalingsanmærkninger i RKI register

År	Nye betalings- anmærkninger	Vækst	Misligholdt registreret beløb	Snit beløb pr. sag	Andel kendt i forvejen
2007	291.955	18,3%	kr 3.163.292.292	kr 10.835	49,0%
2008	301.578	3,3%	kr 3.827.175.801	kr 12.691	49,9%
2009	336.891	11,7%	kr 5.105.067.355	kr 15.153	51,1%
2010	376.126	11,6%	kr 6.222.298.981	kr 16.543	57,6%



## Definitioner

---

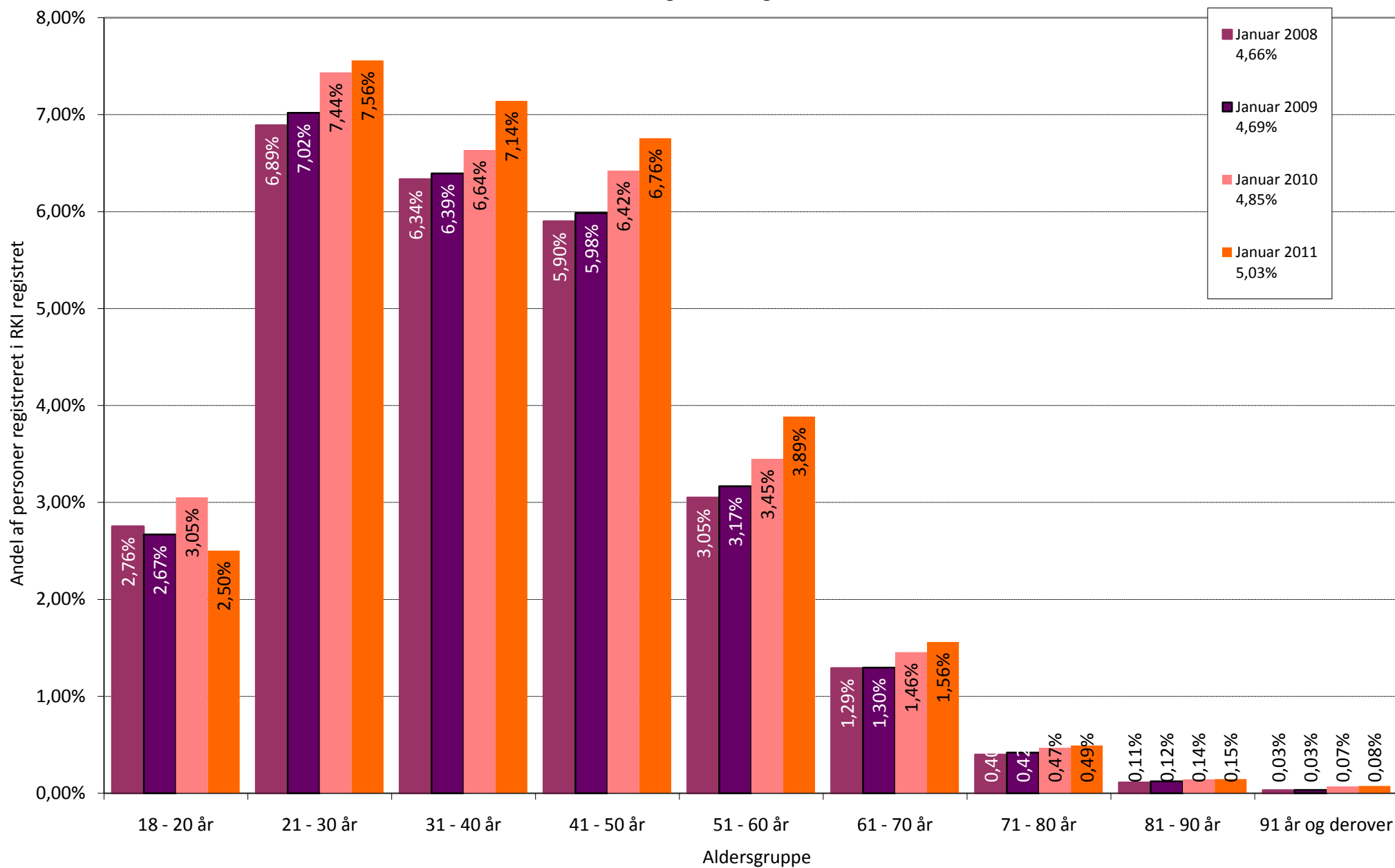
<b>Analyse</b>	Viser måned og år for hvornår analysen er gennemført
<b>Betalingsanmærkninger</b>	Viser det totale antal registrerede betalingsanmærkninger i RKI registret (både personer og firmaer)
<b>Vækst</b>	Viser vækst procenten i det totale antal registrerede betalingsanmærkninger i RKI registret
<b>Beløb totalt</b>	Viser summen af de misligholdte beløb for alle registrerede betalingsanmærkninger i RKI registret
<b>Snit beløb pr. sag</b>	Viser hvor stort et misligholdt beløb den enkelte betalingsanmærkning i gennemsnit er registreret med i RKI registret
<b>År</b>	Viser kalenderår (12 måneder akkumuleret) - Totaler pr. 31. december i det pågældende år
<b>Nye betalingsanmærkninger</b>	Viser antallet af nye registrerede betalingsanmærkninger i det pågældende kalenderår (både personer og firmaer)
<b>Vækst</b>	Viser vækst procenten i antal nye betalingsanmærkninger - Indeværende år i forhold til sidste år
<b>Misligholdt registreret beløb</b>	Viser summen af de misligholdte beløb på alle nyregistrerede betalingsanmærkninger i det pågældende kalenderår
<b>Snit beløb pr. sag</b>	Viser det gennemsnitlige misligholdte beløb på alle nyregistrerede betalingsanmærkninger i det pågældende kalenderår
<b>Andel kendt i forvejen</b>	Viser hvor stor en procent-andel af de nyregistrerede betalingsanmærkninger der vedrører personer eller firmaer der allerede er registreret

# RKI Statistik

Person - aldersfordeling - januar 2011

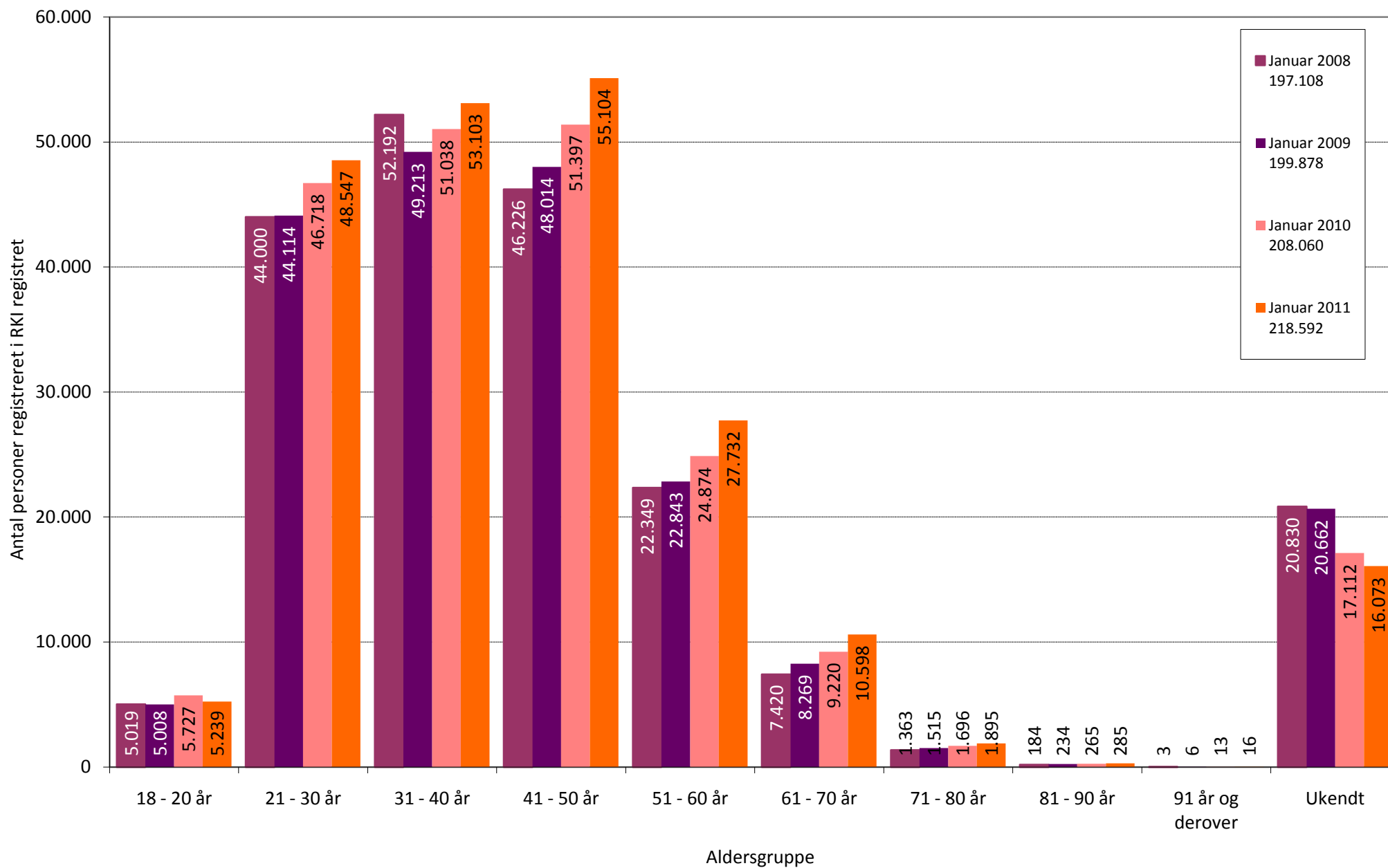
# Andel af personer registreret

med sager i RKI register



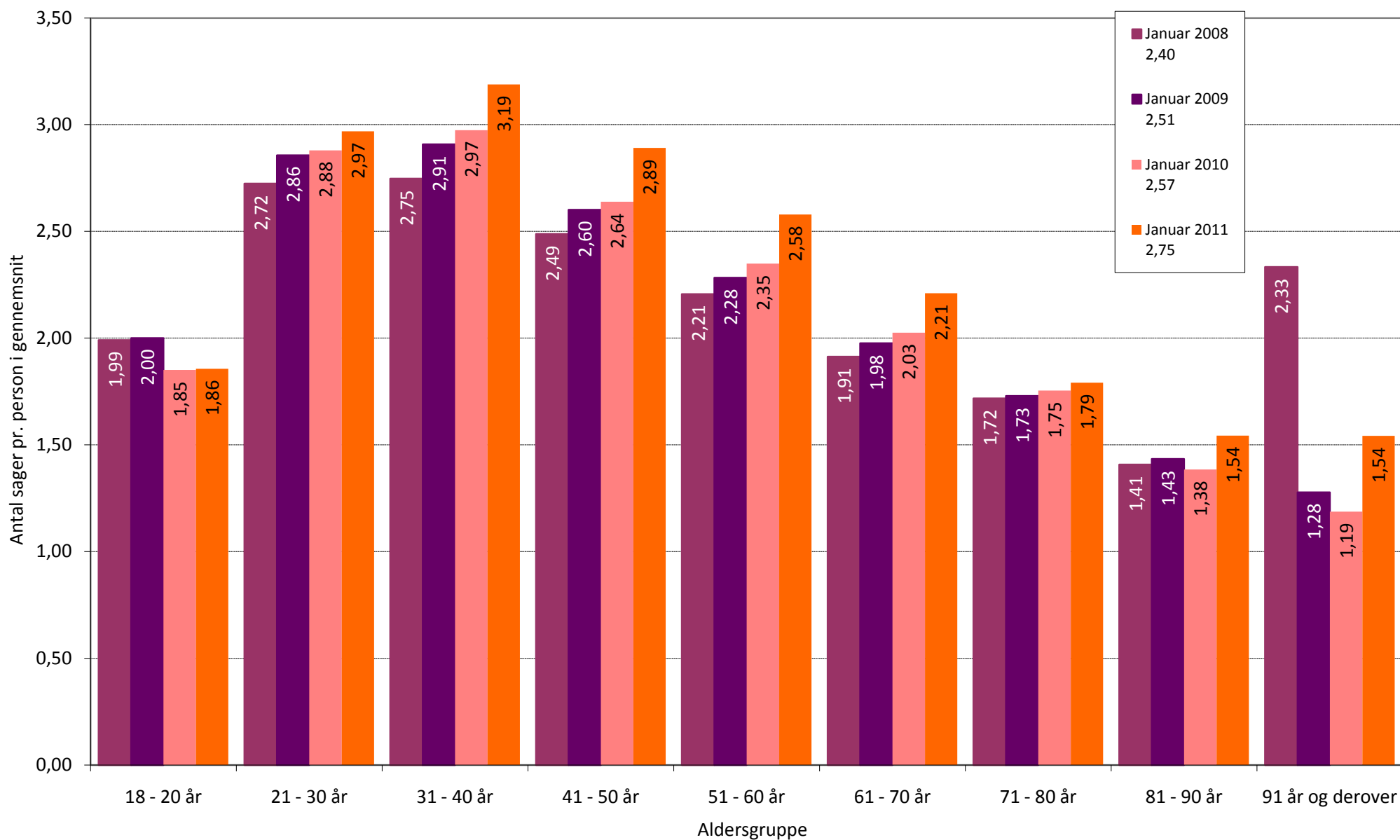
# Antal personer registreret

med sager i RKI register



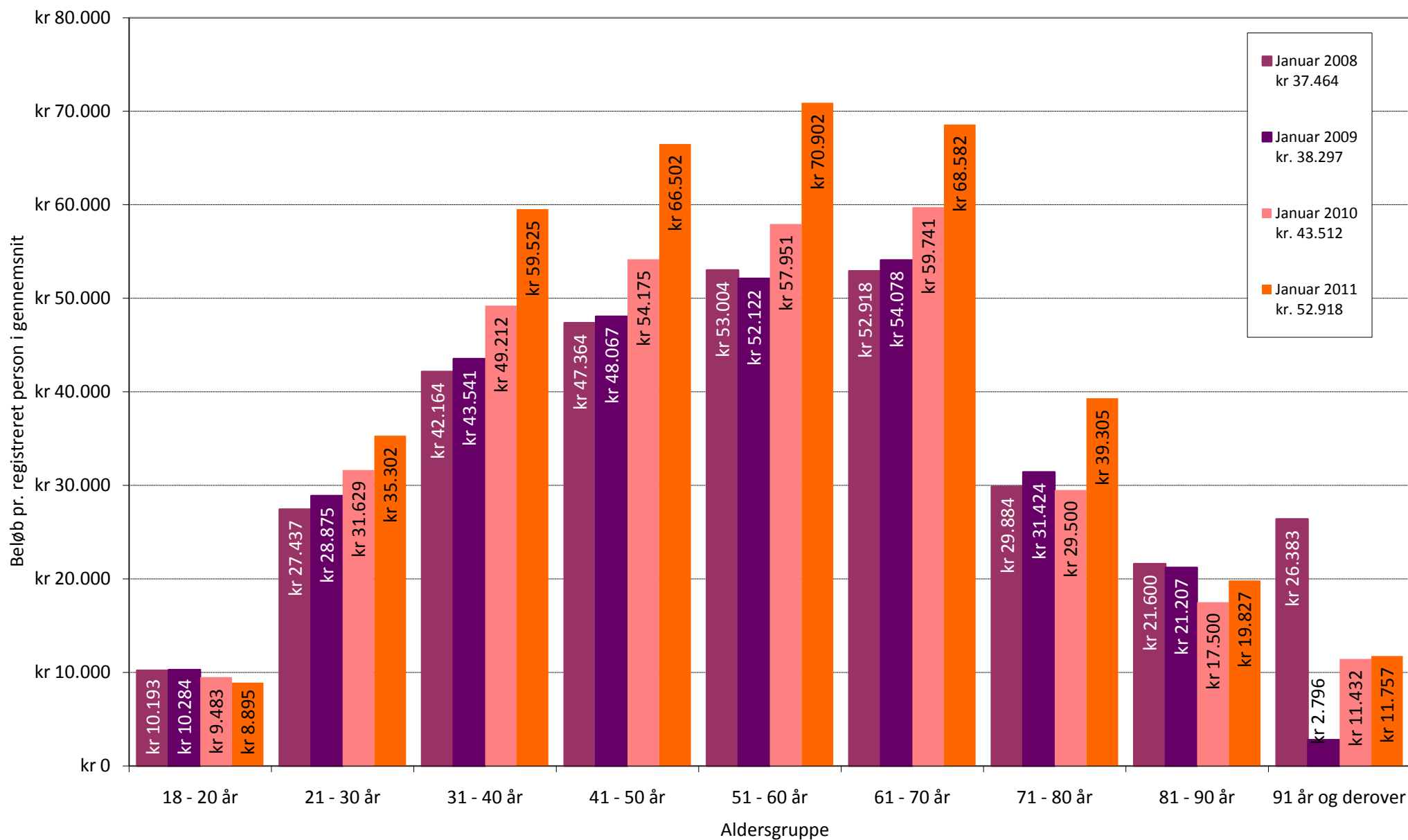
# Antal sager registreret i RKI register

Antal sager pr. registreret person i gennemsnit



# Misligholdt skyldigt beløb registreret i RKI register

Gennemsnit pr. registreret person



Personer med RKI sager opdelt i aldersgrupper

Januar 2008				
	Januar 2008	Januar 2008	Januar 2008	Januar 2008
	197.108	4,66%	2,40	kr 37.464
	Registrerede			Snit beløb pr.
Aldersgruppe	personer	Andel registreret	Sag-snit pr. person	person
18 - 20 år	5.019	2,76%	1,99	kr 10.193
21 - 30 år	44.000	6,89%	2,72	kr 27.437
31 - 40 år	52.192	6,34%	2,75	kr 42.164
41 - 50 år	46.226	5,90%	2,49	kr 47.364
51 - 60 år	22.349	3,05%	2,21	kr 53.004
61 - 70 år	7.420	1,29%	1,91	kr 52.918
71 - 80 år	1.363	0,40%	1,72	kr 29.884
81 - 90 år	184	0,11%	1,41	kr 21.600
91 år og derover	3	0,03%	2,33	kr 26.383
Ukendt	20.830			

Januar 2009				
	Januar 2009	Januar 2009	Januar 2009	Januar 2009
	199.878	4,69%	2,51	kr. 38.297
	Registrerede			Snit beløb pr.
Aldersgruppe	personer	Andel registreret	Sag-snit pr. person	person
18 - 20 år	5.008	2,67%	2,00	kr 10.284
21 - 30 år	44.114	7,02%	2,86	kr 28.875
31 - 40 år	49.213	6,39%	2,91	kr 43.541
41 - 50 år	48.014	5,98%	2,60	kr 48.067
51 - 60 år	22.843	3,17%	2,28	kr 52.122
61 - 70 år	8.269	1,30%	1,98	kr 54.078
71 - 80 år	1.515	0,42%	1,73	kr 31.424
81 - 90 år	234	0,12%	1,43	kr 21.207
91 år og derover	6	0,03%	1,28	kr 2.796
Ukendt	20.662			

Januar 2010				
	Januar 2010	Januar 2010	Januar 2010	Januar 2010
	208.060	4,85%	2,57	kr. 43.512
	Registrerede			Snit beløb pr.
Aldersgruppe	personer	Andel registreret	Sag-snit pr. person	person
18 - 20 år	5.727	3,05%	1,85	kr 9.483
21 - 30 år	46.718	7,44%	2,88	kr 31.629
31 - 40 år	51.038	6,64%	2,97	kr 49.212
41 - 50 år	51.397	6,42%	2,64	kr 54.175
51 - 60 år	24.874	3,45%	2,35	kr 57.951
61 - 70 år	9.220	1,46%	2,03	kr 59.741
71 - 80 år	1.696	0,47%	1,75	kr 29.500
81 - 90 år	265	0,14%	1,38	kr 17.500
91 år og derover	13	0,07%	1,19	kr 11.432
Ukendt	17.112			

Januar 2011				
	Januar 2011	Januar 2011	Januar 2011	Januar 2011
	218.592	5,03%	2,75	kr. 52.918
	Registrerede			Snit beløb pr.
Aldersgruppe	personer	Andel registreret	Sag-snit pr. person	person
18 - 20 år	5.239	2,50%	1,86	kr 8.895
21 - 30 år	48.547	7,56%	2,97	kr 35.302
31 - 40 år	53.103	7,14%	3,19	kr 59.525
41 - 50 år	55.104	6,76%	2,89	kr 66.502
51 - 60 år	27.732	3,89%	2,58	kr 70.902
61 - 70 år	10.598	1,56%	2,21	kr 68.582
71 - 80 år	1.895	0,49%	1,79	kr 39.305
81 - 90 år	285	0,15%	1,54	kr 19.827
91 år og derover	16	0,08%	1,54	kr 11.757
Ukendt	16.073			

Personer med RKI sager rangeret efter alder

Alder	Januar 2008				Januar 2009				Januar 2010				Januar 2011				Jan-10 diffe- rence
	Range- ring	Andel registreret	Sag-snit pr. person	Snit beløb pr. person	Range- ring	Andel registreret	Sag-snit pr. person	Snit beløb pr. person	Range- ring	Andel registreret	Sag-snit pr. person	Snit beløb pr. person	Range- ring	Andel registreret	Sag-snit pr. person	Snit beløb pr. person	
89	6	0,07%	1,14	7.085	6	0,10%	1,50	10.235	7	0,11%	1,36	23.433	1	0,04%	2,25	15.629	0,07%
95	0	0,00%	0,00	0	0	0,00%	0,00	0	0	0,00%	0,00	0	2	0,04%	1,00	14.043	-0,04%
92	2	0,02%	2,00	24.915	3	0,04%	1,50	4.047	2	0,08%	1,00	2.484	3	0,05%	1,67	10.132	0,02%
90	4	0,06%	1,20	5.000	2	0,04%	1,00	5.251	5	0,10%	1,25	4.159	4	0,08%	1,00	10.151	0,02%
93	1	0,00%	0,00	0	1	0,02%	1,00	341	3	0,09%	1,25	23.983	5	0,09%	1,00	11.132	0,00%
87	5	0,07%	1,78	37.864	8	0,11%	1,35	14.567	10	0,14%	1,43	7.491	6	0,10%	1,40	20.681	0,03%
86	8	0,11%	1,47	16.720	10	0,14%	1,38	7.338	12	0,15%	1,35	13.302	7	0,12%	1,85	28.067	0,03%
91	3	0,05%	2,67	27.851	4	0,04%	1,33	4.000	1	0,03%	1,50	12.933	8	0,12%	1,50	6.999	-0,09%
84	11	0,14%	1,26	24.235	7	0,10%	1,67	15.292	9	0,11%	1,26	30.949	9	0,12%	1,40	19.406	-0,01%
88	7	0,10%	1,25	21.518	5	0,06%	1,57	36.781	8	0,11%	1,08	3.271	10	0,14%	1,06	6.720	-0,03%
85	12	0,15%	1,36	8.423	11	0,16%	1,31	17.745	6	0,10%	1,72	13.871	11	0,18%	1,09	15.134	-0,08%
81	13	0,17%	1,35	16.238	14	0,22%	1,79	17.186	14	0,23%	1,84	49.591	12	0,22%	2,44	31.414	0,00%
82	10	0,14%	1,55	62.166	12	0,17%	1,30	13.740	13	0,22%	1,38	16.328	13	0,23%	1,74	31.490	0,00%
83	9	0,11%	1,72	16.747	9	0,12%	1,48	73.939	11	0,15%	1,18	12.604	14	0,24%	1,21	19.579	-0,08%
80	14	0,19%	1,71	14.383	15	0,26%	1,54	32.076	15	0,23%	1,72	22.991	15	0,26%	1,56	23.894	-0,03%
78	15	0,20%	1,64	20.618	16	0,27%	1,65	25.536	18	0,37%	1,60	18.136	16	0,31%	1,65	48.373	0,07%
79	17	0,30%	1,53	29.419	13	0,19%	1,61	18.981	16	0,30%	1,60	21.229	17	0,36%	1,72	24.621	-0,06%
77	16	0,25%	1,76	31.767	17	0,32%	1,63	18.326	17	0,31%	1,60	22.744	18	0,44%	1,57	41.617	-0,13%
75	19	0,37%	1,64	25.345	21	0,52%	1,71	30.628	19	0,44%	1,79	30.600	19	0,44%	1,72	59.023	0,00%
76	18	0,36%	1,69	20.996	18	0,34%	1,66	25.869	20	0,48%	1,81	23.443	20	0,45%	1,90	32.346	0,03%
18	20	0,46%	1,47	5.589	22	0,53%	1,42	5.216	23	0,58%	1,28	5.157	21	0,46%	1,28	6.194	0,12%
74	22	0,54%	1,57	27.518	19	0,47%	1,81	35.317	21	0,50%	1,83	57.157	22	0,53%	1,93	35.588	-0,03%
73	21	0,52%	1,79	35.524	20	0,51%	1,90	48.858	22	0,56%	1,88	32.266	23	0,66%	1,77	33.544	-0,10%
72	23	0,61%	1,80	44.442	23	0,61%	2,05	47.085	24	0,72%	1,72	30.338	24	0,74%	2,14	42.430	-0,02%
71	24	0,65%	2,06	48.824	24	0,72%	1,74	31.568	25	0,79%	1,99	36.098	25	0,76%	1,97	51.613	0,03%
70	25	0,74%	1,72	34.023	25	0,78%	1,87	42.584	26	0,79%	1,86	45.581	26	1,02%	1,90	40.350	-0,23%
69	26	0,88%	1,82	43.811	26	0,80%	1,86	35.565	27	1,07%	1,86	36.499	27	1,09%	2,25	61.918	-0,01%
68	27	0,89%	1,77	33.893	27	1,06%	1,99	39.460	28	1,15%	2,08	60.476	28	1,28%	2,11	55.899	-0,13%
67	28	1,03%	1,99	46.818	28	1,12%	1,97	67.050	29	1,36%	2,01	51.571	29	1,36%	2,08	67.205	0,00%
66	29	1,19%	1,98	67.672	29	1,33%	1,94	55.665	30	1,52%	1,95	63.449	30	1,43%	2,25	72.536	0,10%
65	31	1,47%	1,86	58.363	30	1,34%	1,95	58.227	31	1,61%	2,07	60.387	31	1,59%	2,21	93.075	0,02%
64	30	1,44%	1,95	54.736	31	1,54%	2,06	65.493	33	1,73%	2,01	89.951	32	1,74%	2,24	73.631	-0,01%
63	32	1,68%	2,00	70.845	32	1,60%	1,98	63.633	34	1,80%	2,04	61.609	33	1,81%	2,37	61.755	-0,01%
62	33	1,74%	2,04	62.089	34	1,73%	2,02	58.966	32	1,73%	2,21	57.804	34	2,06%	2,31	82.581	-0,33%
61	35	1,85%	2,01	56.932	33	1,69%	2,11	54.137	35	1,81%	2,17	70.088	35	2,24%	2,38	76.873	-0,44%
19	40	2,83%	2,11	11.309	39	2,71%	1,98	9.893	40	3,24%	1,90	9.059	36	2,44%	1,90	8.031	0,79%
60	34	1,80%	2,04	52.787	35	1,90%	2,15	61.967	36	2,02%	2,21	61.004	37	2,54%	2,46	72.230	-0,52%
59	36	2,06%	2,13	57.112	36	2,20%	2,22	54.274	37	2,38%	2,30	58.711	38	2,83%	2,49	81.082	-0,44%
58	37	2,37%	2,16	50.793	37	2,50%	2,23	53.780	38	2,70%	2,26	63.824	39	3,09%	2,53	65.957	-0,39%
57	38	2,65%	2,17	58.165	38	2,70%	2,18	51.139	39	2,90%	2,34	57.883	40	3,18%	2,45	70.510	-0,28%
56	39	2,82%	2,17	52.793	40	2,97%	2,32	53.264	41	3,26%	2,28	58.876	41	3,76%	2,62	71.236	-0,50%
55	41	3,13%	2,26	57.561	41	3,25%	2,29	50.389	42	3,64%	2,42	56.365	42	3,97%	2,67	75.137	-0,33%

Alder	Januar 2008				Januar 2009				Januar 2010				Januar 2011				Jan-10 diffe- rence
	Range- ring	Andel registreret	Sag-snit pr. person	Snit beløb pr. person	Range- ring	Andel registreret	Sag-snit pr. person	Snit beløb pr. person	Range- ring	Andel registreret	Sag-snit pr. person	Snit beløb pr. person	Range- ring	Andel registreret	Sag-snit pr. person	Snit beløb pr. person	
54	42	3,42%	2,25	49.697	42	3,51%	2,35	48.408	43	3,86%	2,39	59.154	43	4,38%	2,53	75.770	-0,52%
53	43	3,66%	2,30	50.553	43	3,95%	2,35	51.265	44	4,34%	2,34	56.894	44	4,61%	2,65	65.302	-0,27%
20	48	4,98%	2,39	13.680	46	4,78%	2,60	15.744	48	5,35%	2,37	14.233	45	4,61%	2,39	12.461	0,74%
52	44	4,10%	2,29	50.479	44	4,24%	2,34	50.240	45	4,54%	2,41	55.218	46	5,10%	2,72	64.852	-0,56%
51	45	4,47%	2,30	50.096	45	4,45%	2,38	46.493	46	4,87%	2,55	51.580	47	5,41%	2,68	66.945	-0,54%
50	46	4,52%	2,36	47.924	47	4,81%	2,52	46.972	47	5,27%	2,48	56.204	48	5,85%	2,75	65.903	-0,58%
21	57	6,15%	2,58	15.597	51	5,88%	2,69	17.911	56	6,48%	2,66	18.914	49	5,90%	2,60	17.584	0,58%
49	47	4,84%	2,44	48.520	48	5,08%	2,46	47.803	49	5,72%	2,55	54.399	50	6,06%	2,73	64.096	-0,34%
48	49	5,29%	2,35	46.475	50	5,73%	2,50	47.368	51	6,03%	2,50	50.751	51	6,27%	2,85	67.117	-0,24%
47	51	5,92%	2,42	45.257	49	5,63%	2,53	45.592	54	6,23%	2,62	56.647	52	6,89%	2,81	69.095	-0,66%
36	69	6,79%	2,79	44.830	62	6,52%	2,94	44.062	57	6,52%	2,91	49.714	53	6,90%	3,21	58.581	-0,38%
38	60	6,29%	2,70	41.831	66	6,69%	2,89	47.521	68	7,12%	3,05	55.453	54	6,91%	3,21	67.784	0,21%
46	50	5,76%	2,47	46.191	52	6,07%	2,63	51.270	66	7,03%	2,62	57.066	55	6,93%	2,92	66.559	0,10%
45	58	6,18%	2,54	49.963	64	6,60%	2,59	48.809	69	7,12%	2,70	53.701	56	6,94%	2,87	68.082	0,18%
37	67	6,69%	2,75	46.330	71	6,87%	2,94	47.084	67	7,04%	3,01	55.165	57	6,95%	3,10	59.908	0,09%
34	54	6,12%	2,75	40.457	58	6,31%	2,98	42.880	64	7,00%	2,99	46.286	58	7,00%	3,23	55.079	-0,01%
43	62	6,49%	2,58	47.162	61	6,49%	2,64	50.883	71	7,23%	2,76	55.850	59	7,01%	2,97	63.772	0,22%
22	73	7,13%	2,65	19.817	68	6,78%	2,78	20.980	72	7,30%	2,76	21.707	60	7,10%	2,81	23.113	0,21%
42	63	6,53%	2,51	47.053	70	6,83%	2,74	48.386	60	6,69%	2,72	50.032	61	7,14%	2,98	62.645	-0,45%
33	59	6,20%	2,87	41.570	65	6,65%	2,98	40.810	58	6,52%	3,02	46.363	62	7,14%	3,17	59.111	-0,62%
39	52	6,03%	2,65	43.068	59	6,33%	2,81	43.189	59	6,66%	2,95	53.323	63	7,20%	3,24	66.940	-0,55%
44	66	6,63%	2,55	47.292	60	6,48%	2,67	48.269	62	6,87%	2,66	55.601	64	7,21%	2,98	73.044	-0,33%
35	61	6,43%	2,74	42.101	57	6,18%	2,88	43.959	55	6,33%	3,00	46.482	65	7,24%	3,22	58.686	-0,91%
41	71	6,83%	2,66	47.801	55	6,11%	2,74	45.314	50	6,02%	2,78	51.498	66	7,27%	3,04	64.709	-1,25%
40	55	6,14%	2,65	44.844	53	6,10%	2,75	43.881	53	6,21%	2,86	50.126	67	7,33%	3,15	65.864	-1,12%
32	64	6,58%	2,82	36.726	54	6,10%	2,96	42.587	52	6,07%	2,98	46.474	68	7,35%	3,17	54.198	-1,29%
31	53	6,08%	2,76	39.879	56	6,18%	2,95	39.439	63	6,91%	2,98	42.731	69	7,38%	3,18	49.102	-0,47%
29	68	6,79%	2,76	34.579	63	6,57%	2,96	35.592	70	7,20%	2,87	39.625	70	7,48%	3,16	46.270	-0,28%
30	56	6,15%	2,73	36.186	69	6,83%	2,92	37.703	65	7,02%	3,00	40.507	71	7,61%	3,10	47.587	-0,60%
23	75	7,39%	2,76	21.212	74	7,57%	2,86	25.194	76	8,00%	2,82	25.461	72	7,70%	2,91	25.866	0,30%
24	74	7,31%	2,80	24.338	76	7,74%	2,90	25.012	77	8,40%	2,90	33.652	73	7,82%	2,93	30.840	0,58%
27	72	6,91%	2,73	30.291	67	6,77%	2,84	29.469	73	7,44%	2,95	39.615	74	7,91%	3,10	39.561	-0,47%
28	65	6,62%	2,82	33.374	72	7,04%	2,82	33.363	61	6,80%	2,95	34.538	75	8,00%	3,10	46.487	-1,20%
26	70	6,79%	2,70	26.590	75	7,59%	2,88	36.158	74	7,79%	2,97	31.798	76	8,01%	3,01	37.141	-0,22%
25	76	7,67%	2,72	32.385	73	7,41%	2,92	27.374	75	7,93%	2,92	30.471	78	8,09%	2,97	38.575	-0,16%



## Definitioner

---

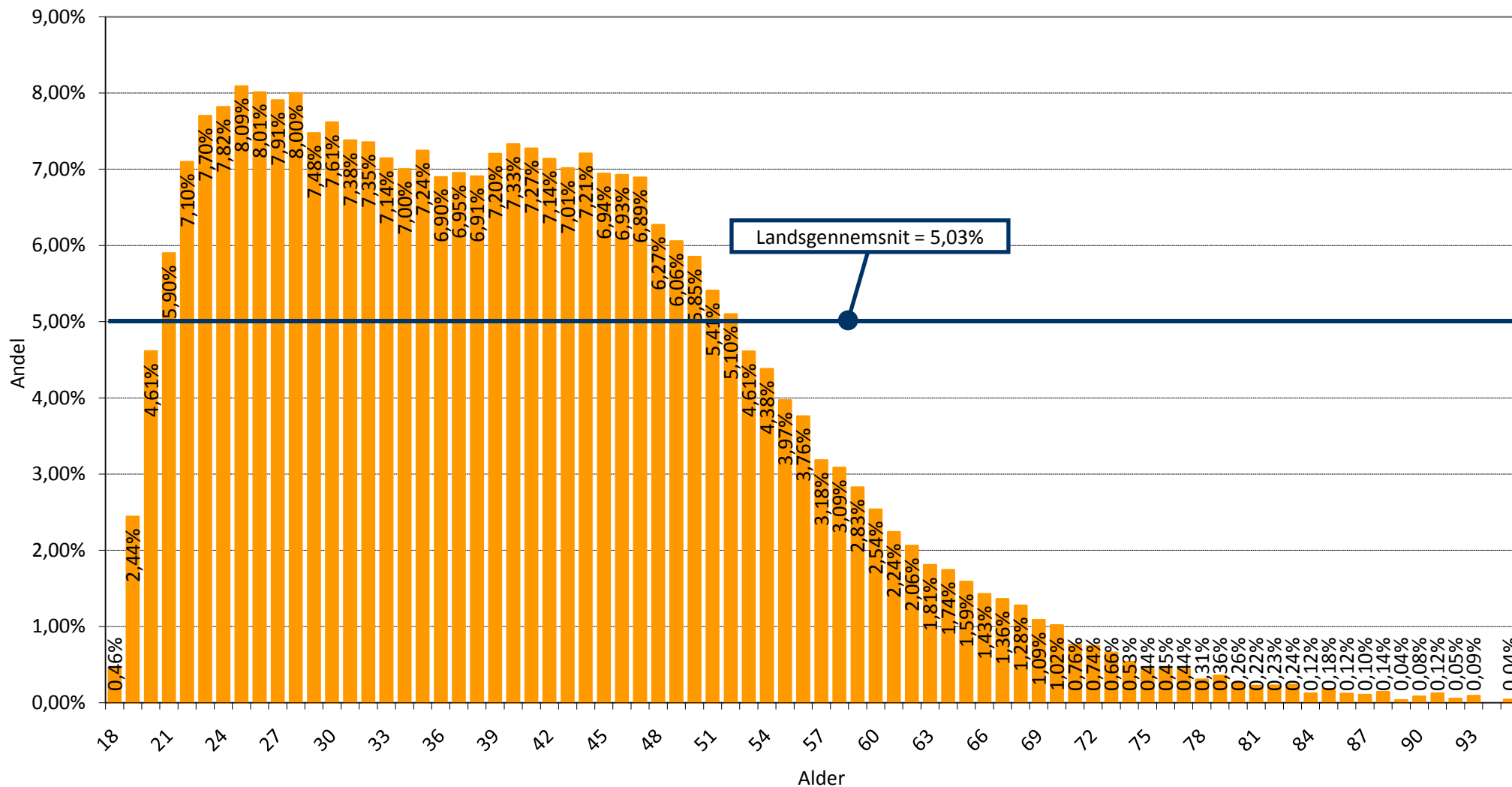
<b>Bemærk!</b>	Sager = registrerede betalingsanmærkninger
<b>Aldersgruppe</b>	Viser fra til alder for den pågældende gruppe i denne række (inklusive begge aldre)
<b>Andel registreret</b>	Viser procent-andel af aldersgruppens befolkning, på 18 år eller derover, der er registreret i RKI registret
<b>Antal personer</b>	Viser antal af personer, der har registreret sager i RKI registret på det pågældende tidspunkt
<b>Sag-snit pr. person</b>	Viser, hvor mange sager som den enkelte person i gennemsnit er registreret med i RKI registret i den pågældende aldersgruppe
<b>Snit beløb pr. person</b>	Viser, hvor stort et misligholdt beløb den enkelte person i gennemsnit er registreret med i RKI registret i den pågældende aldersgruppe
<b>Alder</b>	Viser alder på personer grupperet i denne række
<b>Rangering</b>	Viser alderstrins rangering på den samlede aldersliste, ud fra andel registreret i den seneste måleperiode - hvor 1 er det alderstrin med lavest andel
<b>Andel registreret</b>	Viser procent-andel af dette alderstrins befolkning, på 18 år eller derover, der er registreret i RKI registret
<b>Sag-snit pr. person</b>	Viser, hvor mange sager som den enkelte person, i dette alderstrin, i gennemsnit er registreret med i RKI registret
<b>Snit beløb pr. person</b>	Viser, hvor stort et misligholdt beløb den enkelte person, i dette alderstrin, i gennemsnit er registreret med i RKI registret
<b>Jan-10 difference</b>	Viser stigning (rød) eller fald (grøn) i procent-andelen af dette alderstrins befolkning, der er registreret i RKI registret i forhold til forrige måling - i procentpoint.

# RKI Statistik

Person - aldersfordeling - andel, januar 2011

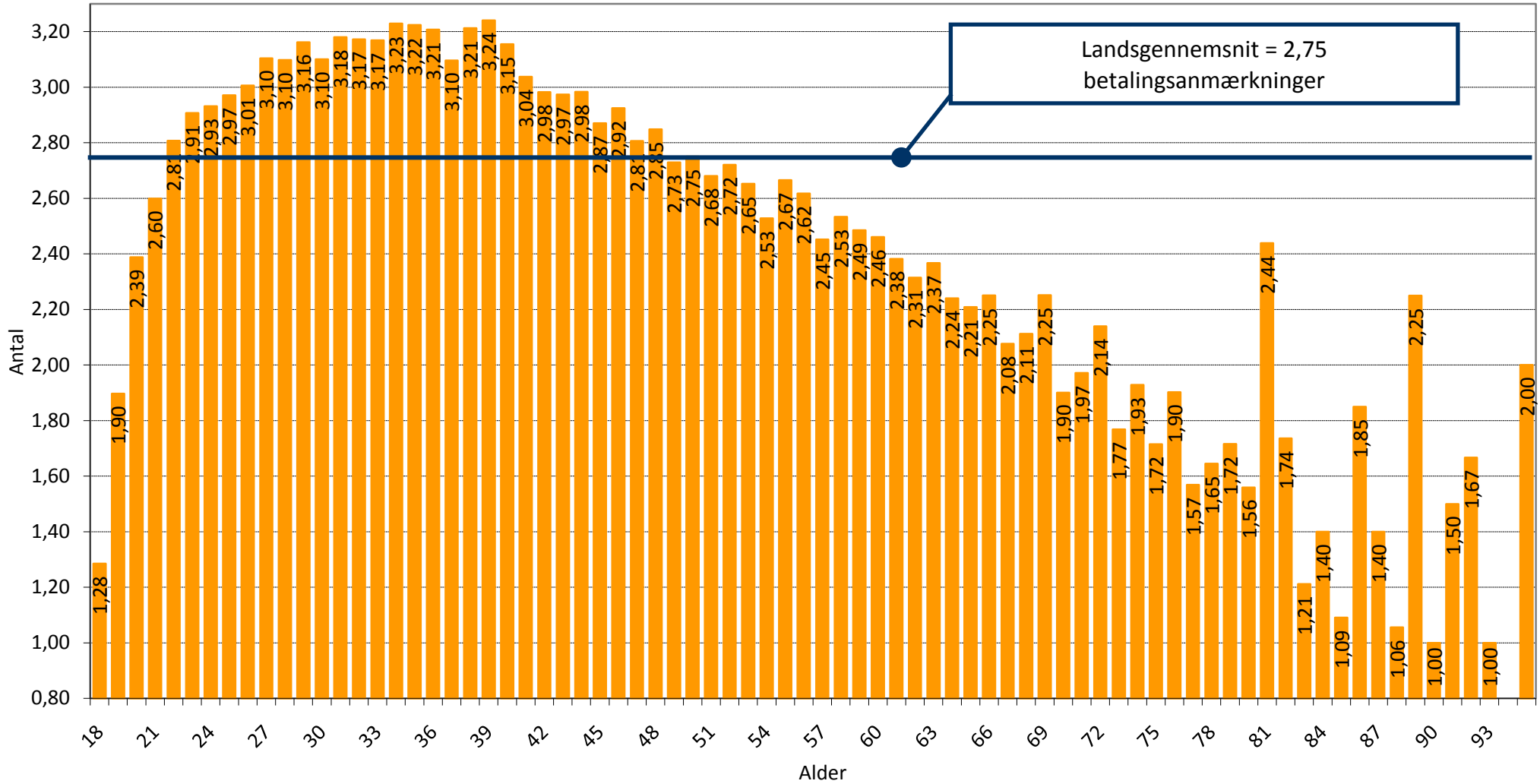
# Aldersfordeling

Andel af personer med betalingsanmærkninger i RKI registret  
Januar 2011



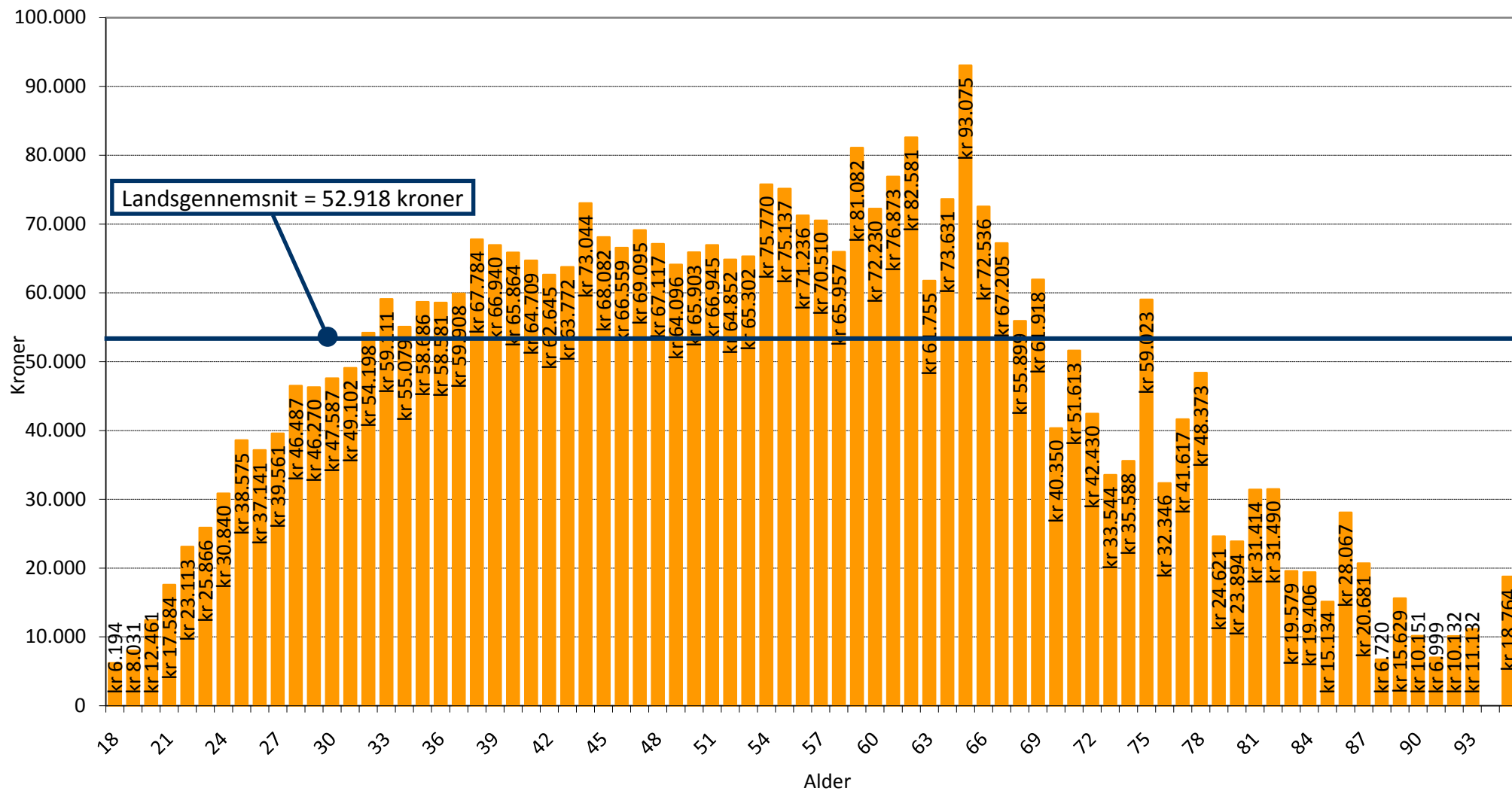
# Aldersfordeling

Antal betalingsanmærkninger pr. registreret person i RKI registret  
Januar 2011



## Aldersfordeling

Skyldigt beløb pr. registreret person i RKI registret  
Januar 2011

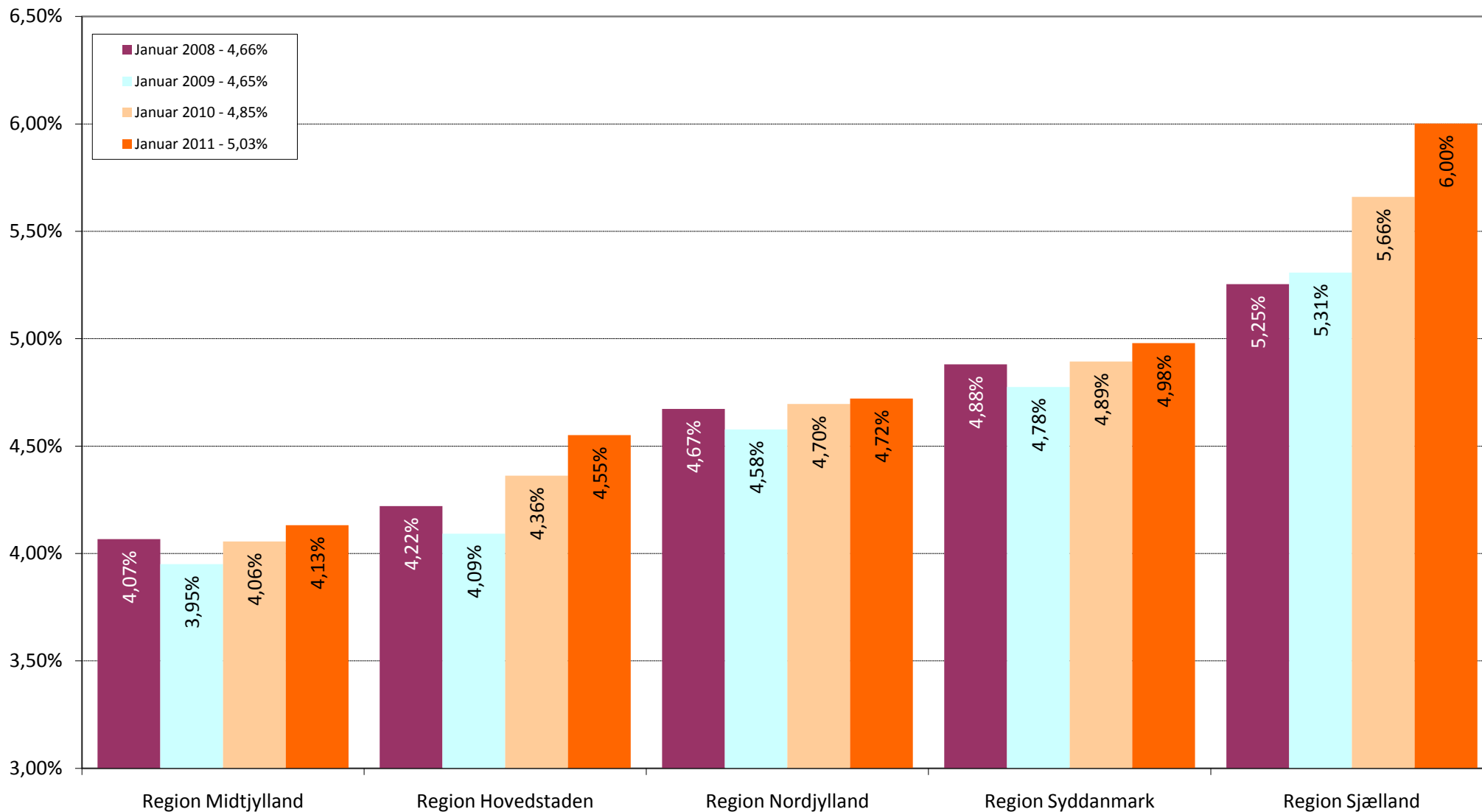


# RKI Statistik

Person - Region og kommune, januar 2011

## Danmark - Regionsopdelt

Andel af befolkningen der er registreret i RKI registret  
Udvikling januar 2008 - Januar 2011

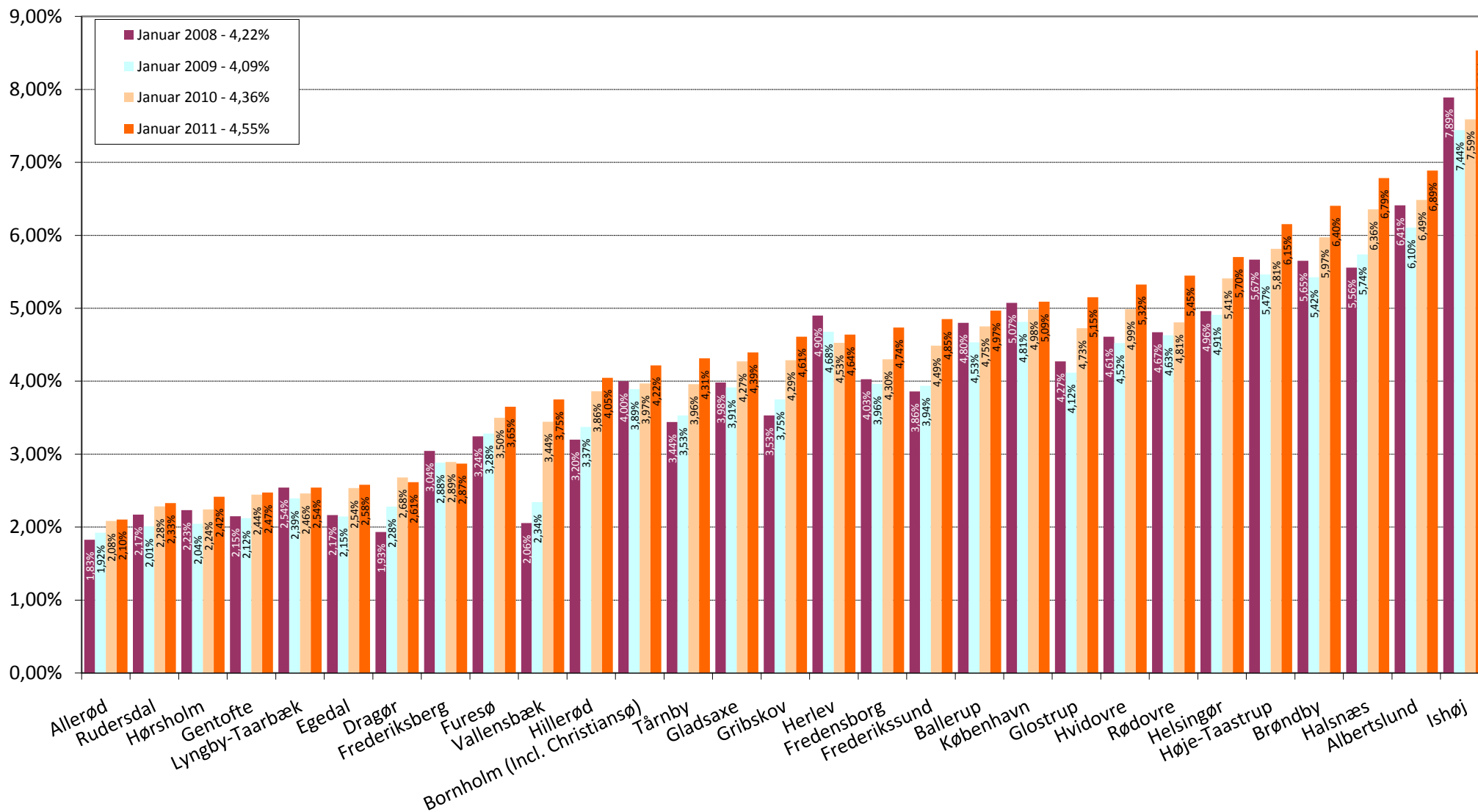


Personer registreret i RKI register med sager opdelt og rangeret efter bopælsregion

Danmark		Januar 2008 - 4,66%				Januar 2009 - 4,65%				Januar 2010 - 4,85%				Januar 2011 - 5,03%				Jan-10 diffe- rence
Kode	Region	Range- ring	Andel registreret	Sag-snit pr. person	pr. person	Snit beløb	Range- ring	Andel registreret	Sag-snit pr. person	pr. person	Snit beløb	Range- ring	Andel registreret	Sag-snit pr. person	pr. person	Snit beløb		
1082	Region Midtjylland	1	4,07%	2,45	kr 35.562	1	3,95%	2,59	kr 36.259	1	4,06%	2,66	41.830	1	4,13%	2,83	50.693	-0,08%
1084	Region Hovedstaden	2	4,22%	2,19	kr 34.840	2	4,09%	2,25	kr 36.934	2	4,36%	2,32	43.094	2	4,55%	2,53	54.471	-0,19%
1081	Region Nordjylland	3	4,67%	2,52	kr 40.109	3	4,58%	2,65	kr 40.403	3	4,70%	2,73	44.072	3	4,72%	2,84	52.625	-0,03%
1083	Region Syddanmark	4	4,88%	2,55	kr 39.040	4	4,78%	2,68	kr 39.089	4	4,89%	2,71	43.729	4	4,98%	2,88	50.902	-0,09%
1085	Region Sjælland	5	5,25%	2,53	kr 40.414	5	5,31%	2,63	kr 40.668	5	5,66%	2,70	45.995	5	6,00%	3,00	58.328	-0,34%
<b>Danmark totalt</b>			<b>4,66%</b>	<b>2,40</b>	<b>kr 37.464</b>		<b>4,65%</b>	<b>2,51</b>	<b>kr 38.297</b>		<b>4,85%</b>	<b>2,57</b>	<b>kr 43.512</b>		<b>5,03%</b>	<b>2,75</b>	<b>kr 52.918</b>	<b>-0,18%</b>

# Region Hovedstaden

Andel af befolkningen der er registreret i RKI registret  
Udvikling januar 2008 - Januar 2011

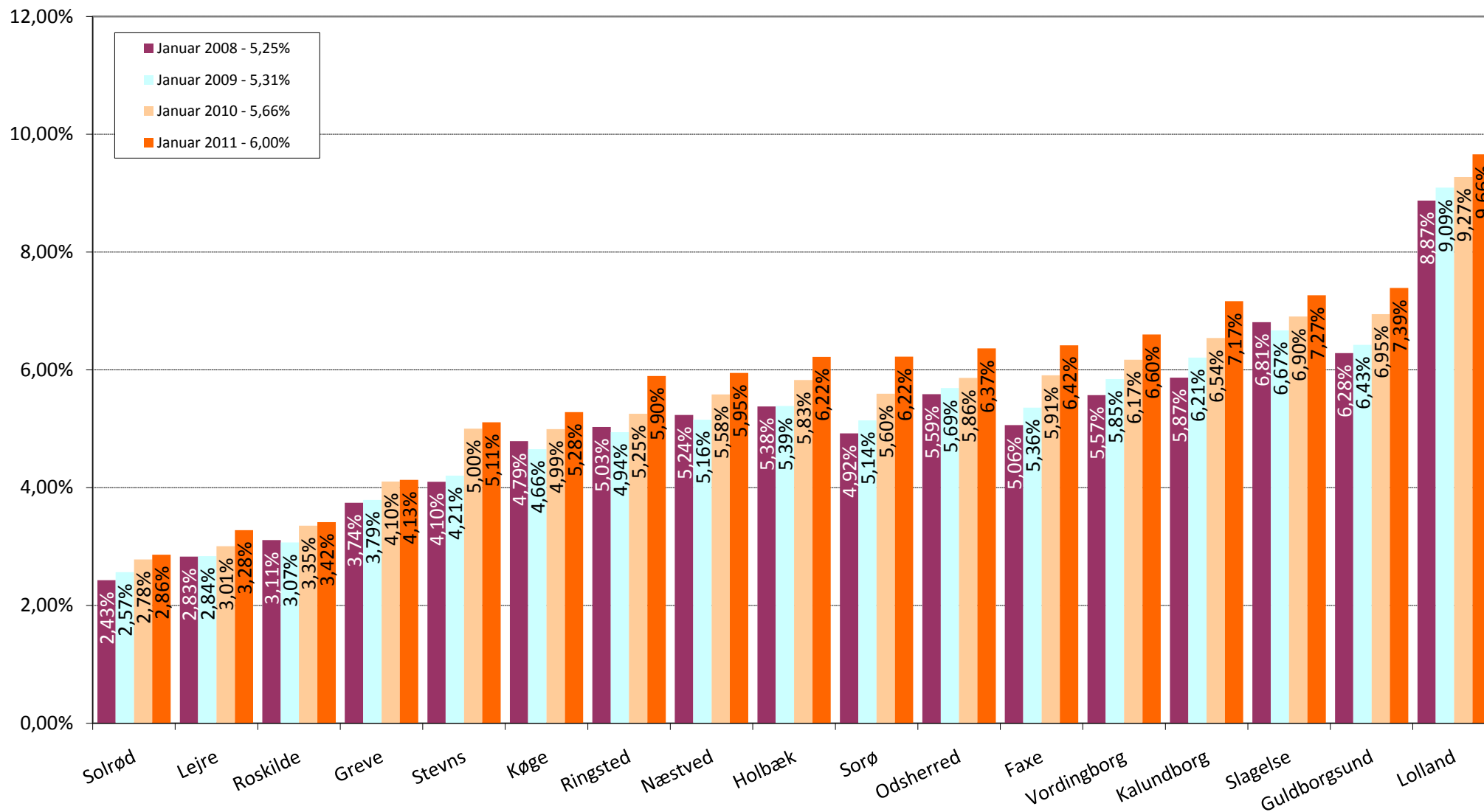


Personer registreret i RKI register med sager opdelt og rangeret efter bopælsregion

Region Hovedstaden	Januar 2008 - 4,22%				Januar 2009 - 4,09%				Januar 2010 - 4,36%				Januar 2011 - 4,55%				Jan-10 diffe- rence
	Kode Kommune	Range- ring	Andel registreret	Sag-snit pr. person	Snit beløb pr. person	Range- ring	Andel registreret	Sag-snit pr. person	Snit beløb pr. person	Range- ring	Andel registreret	Sag-snit pr. person	Snit beløb pr. person	Range- ring	Andel registreret	Sag-snit pr. person	
201 Allerød	1	1,83%	2,12	kr 38.890	1	1,92%	2,00	47.674	2	2,08%	2,19	44.993	2	2,10%	2,44	54.136	-0,02%
230 Rudersdal	6	2,17%	2,16	kr 60.012	2	2,01%	2,16	61.320	5	2,28%	2,20	66.620	3	2,33%	2,50	85.995	-0,05%
223 Hørsholm	7	2,23%	2,20	kr 70.141	3	2,04%	2,22	71.164	3	2,24%	2,22	102.736	4	2,42%	2,39	121.372	-0,18%
157 Gentofte	4	2,15%	2,01	kr 50.886	5	2,12%	2,07	57.142	6	2,44%	2,11	69.127	5	2,47%	2,35	80.123	-0,03%
173 Lyngby-Taarbæk	11	2,54%	2,09	kr 40.942	10	2,39%	2,11	38.264	7	2,46%	2,26	49.729	6	2,54%	2,43	61.718	-0,08%
240 Egedal	5	2,17%	2,10	kr 40.118	6	2,15%	2,22	41.393	8	2,54%	2,34	60.105	8	2,58%	2,63	90.432	-0,04%
155 Dragør	2	1,93%	1,90	kr 70.814	8	2,28%	2,26	44.203	9	2,68%	2,29	43.208	9	2,61%	2,43	55.219	0,06%
147 Frederiksberg	15	3,04%	2,02	kr 43.492	15	2,88%	2,03	48.116	12	2,89%	2,10	49.438	12	2,87%	2,23	58.316	0,02%
190 Furesø	19	3,24%	2,27	kr 44.016	19	3,28%	2,37	41.171	19	3,50%	2,59	53.955	18	3,65%	2,86	68.099	-0,15%
187 Vallensbæk	3	2,06%	2,20	kr 41.775	9	2,34%	2,42	40.644	18	3,44%	2,47	59.973	20	3,75%	2,73	71.759	-0,31%
219 Hillerød	18	3,20%	2,25	kr 35.486	21	3,37%	2,31	37.348	27	3,86%	2,43	48.244	28	4,05%	2,78	67.976	-0,19%
400 Bornholm (Incl. Christiansø)	33	4,00%	2,27	kr 29.903	32	3,89%	2,34	37.203	30	3,97%	2,39	45.943	34	4,22%	2,53	54.523	-0,25%
185 Tårnby	22	3,44%	2,14	kr 29.396	22	3,53%	2,31	37.117	29	3,96%	2,40	40.418	36	4,31%	2,56	50.468	-0,35%
159 Gladsaxe	32	3,98%	2,27	kr 38.934	34	3,91%	2,36	38.805	39	4,27%	2,50	46.569	38	4,39%	2,66	59.418	-0,12%
270 Gribskov	23	3,53%	2,11	kr 40.435	27	3,75%	2,16	38.781	40	4,29%	2,38	46.203	45	4,61%	2,59	65.032	-0,32%
163 Herlev	65	4,90%	2,47	kr 32.133	62	4,68%	2,40	35.050	49	4,53%	2,46	42.626	46	4,64%	2,57	50.256	-0,11%
210 Fredensborg	36	4,03%	2,43	kr 38.661	36	3,96%	2,48	43.313	42	4,30%	2,48	40.234	51	4,74%	2,78	63.415	-0,44%
250 Frederikssund	29	3,86%	2,34	kr 45.169	35	3,94%	2,40	43.842	47	4,49%	2,41	41.720	55	4,85%	2,65	55.059	-0,36%
151 Ballerup	60	4,80%	2,46	kr 34.390	55	4,53%	2,48	36.979	57	4,75%	2,53	44.103	59	4,97%	2,80	57.284	-0,22%
101 København	74	5,07%	2,08	kr 30.320	66	4,81%	2,14	33.644	65	4,98%	2,18	37.051	62	5,09%	2,34	44.394	-0,11%
161 Glostrup	46	4,27%	2,33	kr 32.147	40	4,12%	2,41	33.362	56	4,73%	2,50	35.573	67	5,15%	2,85	47.676	-0,43%
167 Hvidovre	55	4,61%	2,33	kr 32.190	52	4,52%	2,40	32.437	66	4,99%	2,48	51.187	73	5,32%	2,62	64.591	-0,34%
175 Rødovre	56	4,67%	2,39	kr 34.248	60	4,63%	2,40	35.015	58	4,81%	2,45	43.730	75	5,45%	2,70	51.530	-0,64%
217 Helsingør	68	4,96%	2,20	kr 34.981	70	4,91%	2,33	31.664	79	5,41%	2,45	40.103	78	5,70%	2,80	61.342	-0,29%
169 Høje-Taastrup	91	5,67%	2,34	kr 33.950	86	5,47%	2,45	36.312	84	5,81%	2,51	43.787	84	6,15%	2,79	55.331	-0,34%
153 Brøndby	90	5,65%	2,35	kr 31.288	85	5,42%	2,32	31.419	89	5,97%	2,39	39.394	89	6,40%	2,63	51.907	-0,43%
260 Halsnæs	86	5,56%	2,34	kr 34.286	90	5,74%	2,47	33.541	92	6,36%	2,63	38.627	92	6,79%	2,82	50.536	-0,43%
165 Albertslund	95	6,41%	2,16	kr 27.684	93	6,10%	2,19	28.300	93	6,49%	2,34	34.754	93	6,89%	2,74	42.296	-0,40%
183 Ishøj	97	7,89%	2,27	kr 35.333	97	7,44%	2,44	37.183	97	7,59%	2,45	44.931	97	8,53%	2,66	60.624	-0,94%
<b>1084 Region Hovedstaden</b>	<b>38,3</b>	<b>4,22%</b>	<b>2,19</b>	<b>kr 34.840</b>	<b>38,0</b>	<b>4,09%</b>	<b>2,25</b>	<b>kr 36.934</b>	<b>40,9</b>	<b>4,36%</b>	<b>2,32</b>	<b>kr 43.094</b>	<b>43,0</b>	<b>4,55%</b>	<b>2,53</b>	<b>kr 54.471</b>	<b>-0,19%</b>

## Region Sjælland

Andel af befolkningen der er registreret i RKI registret  
Udvikling januar 2008 - januar 2011

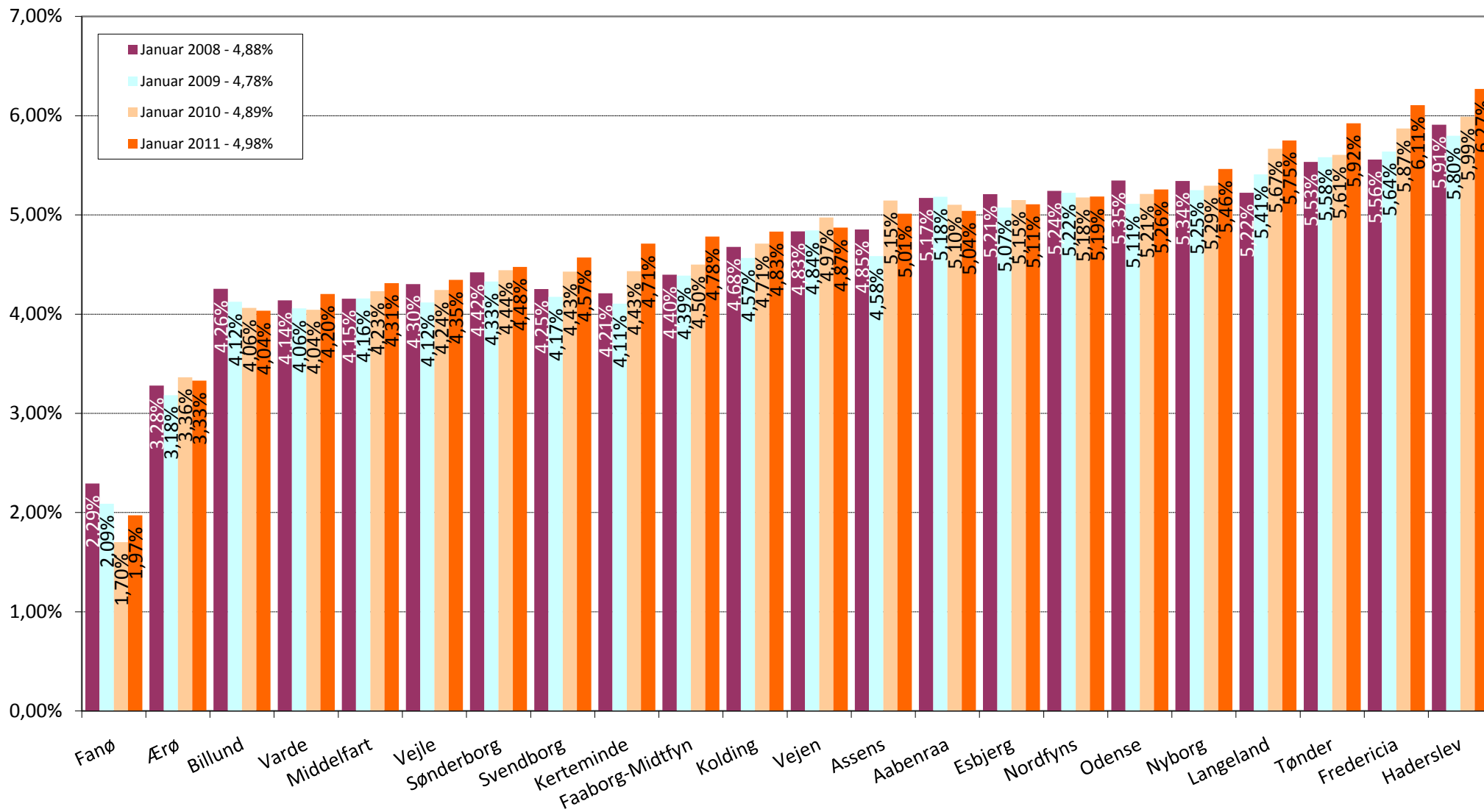


Personer registreret i RKI register med sager opdelt og rangeret efter bopælsregion

Region Sjælland	Januar 2008 - 5,25%				Januar 2009 - 5,31%				Januar 2010 - 5,66%				Januar 2011 - 6,00%				Jan-10 diffe- rence
	Kode Kommune	Range- ring	Andel registreret	Sag-snit pr. person	Snit beløb pr. person	Range- ring	Andel registreret	Sag-snit pr. person	Snit beløb pr. person	Range- ring	Andel registreret	Sag-snit pr. person	Snit beløb pr. person	Range- ring	Andel registreret	Sag-snit pr. person	
269 Solrød	10	2,43%	2,13	kr 62.657	11	2,57%	2,34	70.097	10	2,78%	2,31	57.039	11	2,86%	2,75	88.808	-0,08%
350 Lejre	13	2,83%	2,20	kr 48.195	14	2,84%	2,25	44.992	13	3,01%	2,39	43.958	15	3,28%	2,49	63.494	-0,27%
265 Roskilde	16	3,11%	2,28	kr 40.738	16	3,07%	2,35	41.305	16	3,35%	2,33	51.757	17	3,42%	2,58	62.782	-0,06%
253 Greve	26	3,74%	2,37	kr 50.459	30	3,79%	2,34	42.582	34	4,10%	2,33	45.049	31	4,13%	2,63	71.415	-0,03%
336 Stevn	37	4,10%	2,30	kr 38.131	45	4,21%	2,50	43.779	69	5,00%	2,60	57.036	65	5,11%	2,86	66.742	-0,11%
259 Køge	59	4,79%	2,47	kr 44.532	61	4,66%	2,52	42.922	68	4,99%	2,55	48.528	70	5,28%	2,74	58.968	-0,29%
329 Ringsted	71	5,03%	2,43	kr 36.960	72	4,94%	2,48	38.527	76	5,25%	2,63	44.621	80	5,90%	2,93	58.472	-0,64%
370 Næstved	79	5,24%	2,54	kr 38.000	77	5,16%	2,64	37.665	80	5,58%	2,73	45.998	82	5,95%	3,04	57.715	-0,36%
316 Holbæk	83	5,38%	2,46	kr 36.186	83	5,39%	2,60	37.682	85	5,83%	2,74	44.321	85	6,22%	2,94	59.959	-0,39%
340 Sorø	67	4,92%	2,49	kr 48.386	76	5,14%	2,66	49.759	81	5,60%	2,75	53.814	86	6,22%	3,16	67.796	-0,63%
306 Odsherred	89	5,59%	2,41	kr 34.966	89	5,69%	2,50	36.806	86	5,86%	2,68	43.298	88	6,37%	2,99	61.322	-0,50%
320 Faxe	73	5,06%	2,50	kr 38.754	82	5,36%	2,62	44.715	88	5,91%	2,63	46.760	90	6,42%	3,06	61.785	-0,51%
390 Vordingborg	88	5,57%	2,44	kr 38.054	92	5,85%	2,51	34.902	91	6,17%	2,60	38.578	91	6,60%	2,99	54.112	-0,43%
326 Kalundborg	92	5,87%	2,63	kr 42.422	94	6,21%	2,76	41.939	94	6,54%	2,87	44.144	94	7,17%	3,15	53.434	-0,63%
330 Slagelse	96	6,81%	2,65	kr 46.731	96	6,67%	2,76	45.118	95	6,90%	2,80	49.200	95	7,27%	3,05	55.179	-0,36%
376 Guldborgsund	94	6,28%	2,55	kr 37.237	95	6,43%	2,69	39.083	96	6,95%	2,76	46.114	96	7,39%	3,03	52.335	-0,45%
360 Lolland	98	8,87%	2,90	kr 33.700	98	9,09%	3,01	35.608	98	9,27%	3,06	40.049	98	9,66%	3,46	51.975	-0,39%
<b>1085 Region Sjælland</b>	<b>64,2</b>	<b>5,25%</b>	<b>2,53</b>	<b>kr 40.414</b>	<b>66,5</b>	<b>5,31%</b>	<b>2,63</b>	<b>kr 40.668</b>	<b>69,4</b>	<b>5,66%</b>	<b>2,70</b>	<b>kr 45.995</b>	<b>70,2</b>	<b>6,00%</b>	<b>3,00</b>	<b>kr 58.328</b>	<b>-0,34%</b>

## Region Syddanmark

Andel af befolkningen der er registreret i RKI registret  
Udvikling januar 2008 - januar 2011

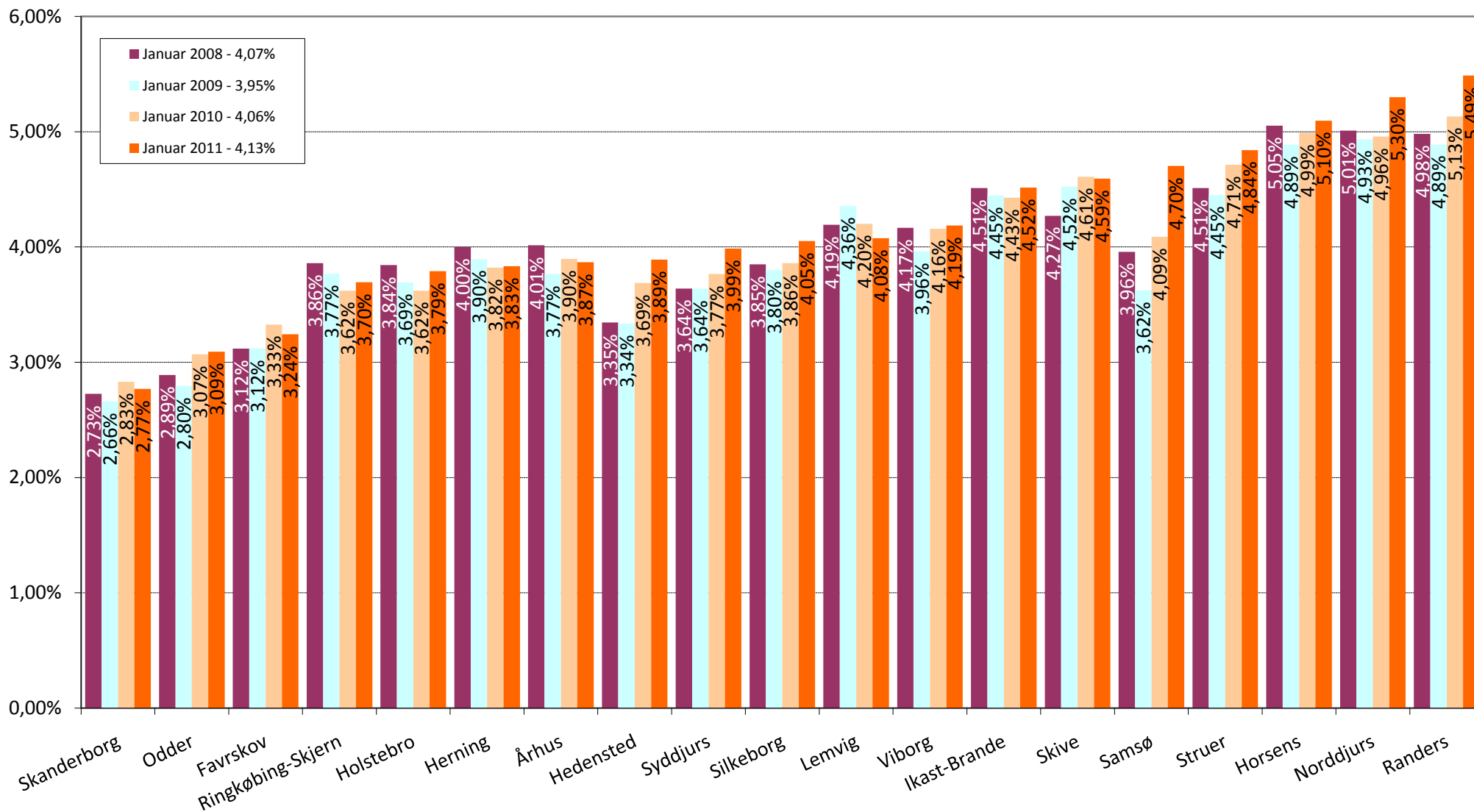


Personer registreret i RKI register med sager opdelt og rangeret efter bopælsregion

Region Syddanmark		Januar 2008 - 4,88%				Januar 2009 - 4,78%				Januar 2010 - 4,89%				Januar 2011 - 4,98%				Jan-10
Kode	Kommune	Range-ring	Andel registreret	Sag-snit pr. person	pr. person	Snit beløb	Range-ring	Andel registreret	Sag-snit pr. person	pr. person	Snit beløb	Range-ring	Andel registreret	Sag-snit pr. person	pr. person	Snit beløb	difference	
563	Fanø	8	2,29%	1,64	kr 43.766	4	2,09%	1,63	49.285	1	1,70%	1,66	67.929	1	1,97%	2,06	71.031	-0,27%
492	Ærø	20	3,28%	2,03	kr 39.601	18	3,18%	2,35	50.366	17	3,36%	2,34	41.526	16	3,33%	2,19	36.041	0,03%
530	Billund	44	4,26%	2,73	kr 34.177	42	4,12%	2,97	36.402	32	4,06%	2,78	45.924	27	4,04%	2,90	66.054	0,03%
573	Varde	38	4,14%	2,54	kr 35.423	38	4,06%	2,82	39.303	31	4,04%	2,75	44.865	33	4,20%	3,00	53.280	-0,16%
410	Middelfart	39	4,15%	2,53	kr 41.192	43	4,16%	2,63	40.186	37	4,23%	2,67	51.468	35	4,31%	2,87	64.948	-0,08%
630	Vejle	47	4,30%	2,44	kr 36.902	41	4,12%	2,60	38.638	38	4,24%	2,62	46.983	37	4,35%	2,82	52.172	-0,10%
540	Sønderborg	50	4,42%	2,55	kr 36.621	47	4,33%	2,69	40.058	46	4,44%	2,72	44.205	40	4,48%	2,83	48.104	-0,03%
479	Svendborg	43	4,25%	2,56	kr 42.853	44	4,17%	2,60	41.783	44	4,43%	2,65	46.365	42	4,57%	2,80	52.506	-0,14%
440	Kerteminde	42	4,21%	2,45	kr 39.293	39	4,11%	2,76	42.088	45	4,43%	2,85	46.455	49	4,71%	3,12	69.534	-0,28%
430	Faaborg-Midtfyn	48	4,40%	2,57	kr 46.044	49	4,39%	2,63	36.602	48	4,50%	2,77	40.619	52	4,78%	2,96	53.996	-0,28%
621	Kolding	57	4,68%	2,53	kr 41.456	57	4,57%	2,61	37.188	54	4,71%	2,64	42.695	53	4,83%	2,72	48.978	-0,12%
575	Vejen	61	4,83%	2,66	kr 41.652	67	4,84%	2,68	39.654	63	4,97%	2,75	44.558	57	4,87%	3,00	58.940	0,10%
420	Assens	63	4,85%	2,57	kr 39.807	59	4,58%	2,72	37.466	72	5,15%	2,80	42.038	60	5,01%	2,94	48.127	0,13%
580	Aabenraa	76	5,17%	2,62	kr 40.733	78	5,18%	2,78	40.620	70	5,10%	2,78	41.149	61	5,04%	2,97	48.911	0,06%
561	Esbjerg	77	5,21%	2,42	kr 36.534	74	5,07%	2,59	34.417	73	5,15%	2,65	37.594	64	5,11%	2,79	44.510	0,04%
480	Nordfyns	80	5,24%	2,53	kr 43.377	79	5,22%	2,68	39.709	74	5,18%	2,61	44.705	68	5,19%	2,81	54.318	-0,01%
461	Odense	82	5,35%	2,57	kr 33.775	75	5,11%	2,65	33.351	75	5,21%	2,67	37.923	69	5,26%	2,80	41.773	-0,05%
450	Nyborg	81	5,34%	2,63	kr 35.455	81	5,25%	2,74	40.735	78	5,29%	2,77	44.431	76	5,46%	2,98	56.528	-0,17%
482	Langeland	78	5,22%	2,43	kr 33.516	84	5,41%	2,48	33.475	83	5,67%	2,66	41.260	79	5,75%	3,06	51.797	-0,08%
550	Tønder	85	5,53%	2,87	kr 42.869	87	5,58%	2,94	47.387	82	5,61%	3,00	51.198	81	5,92%	3,13	53.083	-0,32%
607	Fredericia	87	5,56%	2,52	kr 46.855	88	5,64%	2,65	51.849	87	5,87%	2,75	57.372	83	6,11%	2,97	65.094	-0,23%
510	Haderslev	93	5,91%	2,65	kr 45.556	91	5,80%	2,78	47.311	90	5,99%	2,80	48.190	87	6,27%	2,94	51.080	-0,28%
<b>1083</b>	<b>Region Syddanmark</b>	<b>59,0</b>	<b>4,88%</b>	<b>2,55</b>	<b>kr 39.040</b>	<b>58,4</b>	<b>4,78%</b>	<b>2,68</b>	<b>kr 39.089</b>	<b>56,4</b>	<b>4,89%</b>	<b>2,71</b>	<b>kr 43.729</b>	<b>53,2</b>	<b>4,98%</b>	<b>2,88</b>	<b>kr 50.902</b>	<b>-0,09%</b>

# Region Midtjylland

Andel af befolkningen der er registreret i RKI registret  
Udvikling januar 2008 - januar 2011

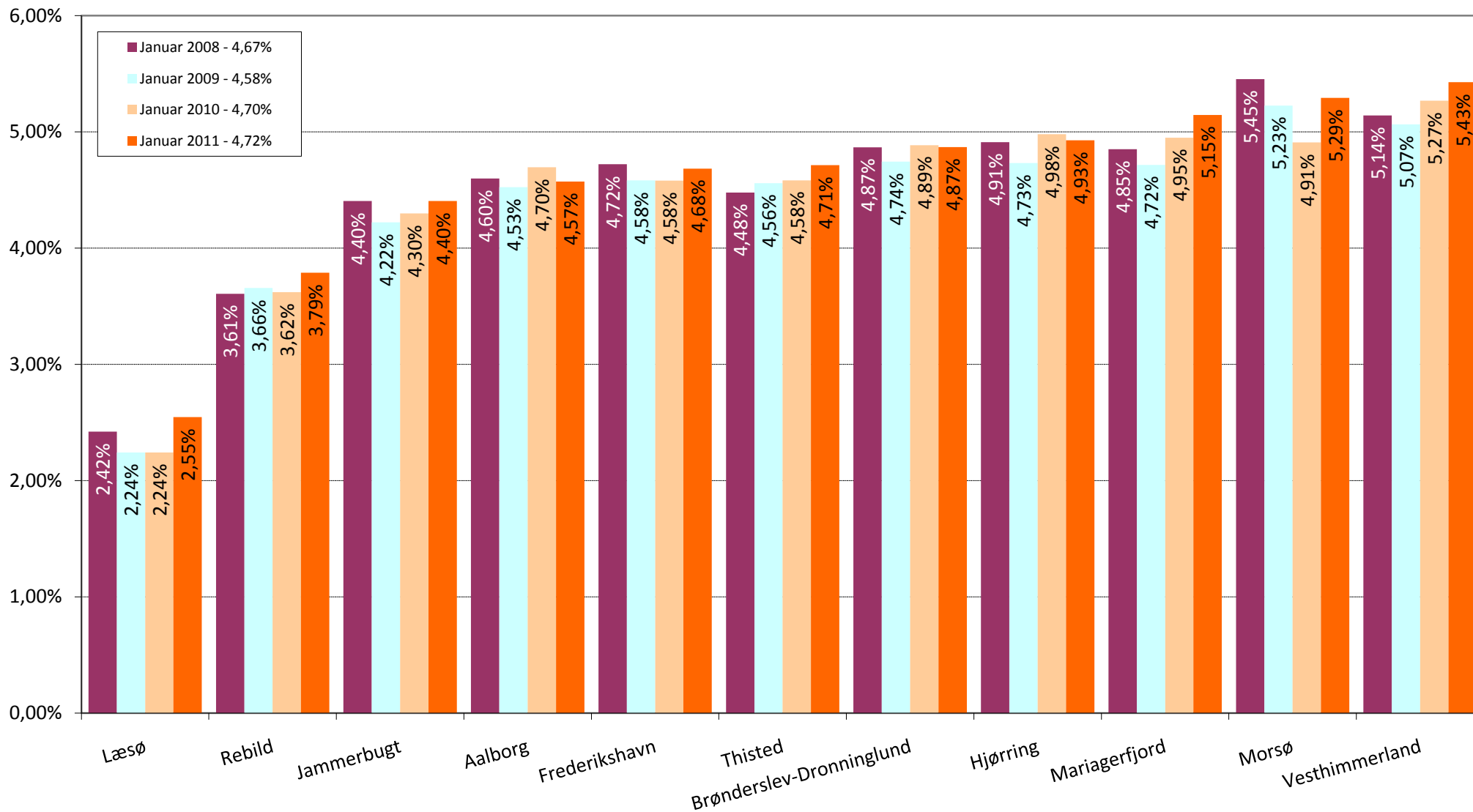


Personer registreret i RKI register med sager opdelt og rangeret efter bopælsregion

Region Midtjylland		Januar 2008 - 4,07%				Januar 2009 - 3,95%				Januar 2010 - 4,06%				Januar 2011 - 4,13%				Jan-10
Kode	Kommune	Range-ring	Andel registreret	Sag-snit pr. person	pr. person	Snit beløb	Range-ring	Andel registreret	Sag-snit pr. person	pr. person	Snit beløb	Range-ring	Andel registreret	Sag-snit pr. person	pr. person	Snit beløb	diffe-rence	
746	Skanderborg	12	2,73%	2,45	kr 37.850	12	2,66%	2,47	39.309	11	2,83%	2,59	45.157	10	2,77%	2,68	50.212	0,06%
727	Odder	14	2,89%	2,24	kr 36.849	13	2,80%	2,37	39.940	14	3,07%	2,59	33.734	13	3,09%	2,75	63.072	-0,02%
710	Favrskov	17	3,12%	2,57	kr 36.390	17	3,12%	2,54	37.281	15	3,33%	2,67	37.882	14	3,24%	3,03	54.718	0,09%
760	Ringkøbing-Skjern	30	3,86%	2,56	kr 34.777	29	3,77%	2,67	36.398	21	3,62%	2,79	43.962	19	3,70%	2,96	52.754	-0,07%
661	Holstebro	27	3,84%	2,40	kr 39.837	26	3,69%	2,53	35.294	22	3,62%	2,70	42.291	22	3,79%	2,74	46.401	-0,17%
657	Herning	34	4,00%	2,50	kr 40.864	33	3,90%	2,60	40.803	25	3,82%	2,60	41.487	23	3,83%	2,74	51.740	-0,01%
751	Århus	35	4,01%	2,31	kr 30.922	28	3,77%	2,38	30.937	28	3,90%	2,41	35.777	24	3,87%	2,57	45.105	0,03%
766	Hedensted	21	3,35%	2,47	kr 43.748	20	3,34%	2,46	45.857	23	3,69%	2,68	53.215	25	3,89%	2,93	82.417	-0,20%
706	Syddjurs	25	3,64%	2,46	kr 37.103	24	3,64%	2,74	36.616	24	3,77%	2,81	43.232	26	3,99%	2,89	51.421	-0,22%
740	Silkeborg	28	3,85%	2,46	kr 37.224	31	3,80%	2,68	37.345	26	3,86%	2,79	42.058	29	4,05%	3,00	52.562	-0,19%
665	Lemvig	41	4,19%	2,49	kr 41.456	48	4,36%	2,71	42.556	36	4,20%	2,67	80.356	30	4,08%	2,82	85.250	0,13%
791	Viborg	40	4,17%	2,53	kr 39.930	37	3,96%	2,80	45.840	35	4,16%	2,82	49.906	32	4,19%	2,97	56.303	-0,03%
756	Ikast-Brande	53	4,51%	2,49	kr 32.329	50	4,45%	2,58	32.525	43	4,43%	2,71	37.974	41	4,52%	2,90	48.047	-0,09%
779	Skive	45	4,27%	2,62	kr 35.107	53	4,52%	2,81	40.341	52	4,61%	2,86	45.124	44	4,59%	3,09	46.504	0,02%
741	Samsø	31	3,96%	2,27	kr 41.144	23	3,62%	2,46	33.805	33	4,09%	2,45	38.920	48	4,70%	2,35	33.238	-0,61%
671	Struer	52	4,51%	2,53	kr 46.896	51	4,45%	2,76	40.828	55	4,71%	2,89	56.658	54	4,84%	3,05	62.027	-0,13%
615	Horsens	72	5,05%	2,48	kr 33.613	68	4,89%	2,66	34.188	67	4,99%	2,64	37.007	63	5,10%	2,82	47.380	-0,10%
707	Norrdjurs	70	5,01%	2,49	kr 35.236	71	4,93%	2,65	35.412	62	4,96%	2,85	44.106	72	5,30%	3,06	45.807	-0,34%
730	Randers	69	4,98%	2,48	kr 32.950	69	4,89%	2,74	33.194	71	5,13%	2,80	39.184	77	5,49%	2,98	45.392	-0,35%
<b>1082</b>	<b>Region Midtjylland</b>	<b>37,7</b>	<b>4,07%</b>	<b>2,45</b>	<b>kr 35.562</b>	<b>37,0</b>	<b>3,95%</b>	<b>2,59</b>	<b>kr 36.259</b>	<b>34,9</b>	<b>4,06%</b>	<b>2,66</b>	<b>kr 41.830</b>	<b>35,1</b>	<b>4,13%</b>	<b>2,83</b>	<b>kr 50.693</b>	<b>-0,07%</b>

## Region Nordjylland

Andel af befolkningen der er registreret i RKI registret  
Udvikling januar 2008 - januar 2011



Personer registreret i RKI register med sager opdelt og rangeret efter bopælsregion

Region Nordjylland	Januar 2008 - 4,67%				Januar 2009 - 4,58%				Januar 2010 - 4,70%				Januar 2011 - 4,72%				Jan-10 diffe- rence
	Kode Kommune	Range- ring	Andel registreret	Sag-snit pr. person	Snit beløb pr. person	Range- ring	Andel registreret	Sag-snit pr. person	Snit beløb pr. person	Range- ring	Andel registreret	Sag-snit pr. person	Snit beløb pr. person	Range- ring	Andel registreret	Sag-snit pr. person	
825 Læsø	9	2,42%	1,59	kr 40.038	7	2,24%	1,92	39.039	4	2,24%	2,08	40.556	7	2,55%	2,36	39.207	-0,30%
840 Rebild	24	3,61%	2,30	kr 40.583	25	3,66%	2,42	46.636	20	3,62%	2,60	53.555	21	3,79%	2,75	59.994	-0,17%
849 Jammerbugt	49	4,40%	2,44	kr 43.481	46	4,22%	2,59	46.896	41	4,30%	2,61	48.336	39	4,40%	2,68	51.650	-0,11%
851 Aalborg	54	4,60%	2,45	kr 38.144	54	4,53%	2,62	37.769	53	4,70%	2,80	44.533	43	4,57%	2,72	53.328	0,12%
813 Frederikshavn	58	4,72%	2,50	kr 47.181	58	4,58%	2,59	45.427	50	4,58%	2,65	44.274	47	4,68%	2,79	51.822	-0,10%
787 Thisted	51	4,48%	2,57	kr 43.647	56	4,56%	2,74	47.254	51	4,58%	2,80	48.154	50	4,71%	2,95	52.413	-0,13%
810 Brønderslev-Dronninglund	64	4,87%	2,56	kr 41.628	65	4,74%	2,71	43.937	59	4,89%	2,77	43.166	56	4,87%	2,86	49.147	0,02%
860 Hjørring	66	4,91%	2,50	kr 37.669	64	4,73%	2,70	37.198	64	4,98%	2,66	40.755	58	4,93%	2,87	49.231	0,05%
846 Mariagerfjord	62	4,85%	2,71	kr 38.872	63	4,72%	2,72	36.816	61	4,95%	2,70	42.664	66	5,15%	3,05	53.292	-0,20%
773 Morsø	84	5,45%	2,78	kr 33.234	80	5,23%	2,80	34.031	60	4,91%	2,81	41.381	71	5,29%	3,11	58.309	-0,38%
820 Vesthimmerland	75	5,14%	2,64	kr 39.882	73	5,07%	2,73	38.916	77	5,27%	2,72	38.400	74	5,43%	3,09	52.605	-0,16%
<b>1081 Region Nordjylland</b>	<b>54,2</b>	<b>4,67%</b>	<b>2,52</b>	<b>kr 40.109</b>	<b>53,7</b>	<b>4,58%</b>	<b>2,65</b>	<b>kr 40.403</b>	<b>49,1</b>	<b>4,70%</b>	<b>2,73</b>	<b>kr 44.072</b>	<b>48,4</b>	<b>4,72%</b>	<b>2,84</b>	<b>kr 52.625</b>	<b>-0,02%</b>

Personer registreret i RKI register med sager opdelt og rangeret efter bopælskommune

Danmark		Januar 2008				Januar 2009				Januar 2010				Januar 2011				Jan-10
Kode	Kommune	Range-ring	Andel registreret	Sag-snit pr. person	Snit beløb pr. person	Range-ring	Andel registreret	Sag-snit pr. person	Snit beløb pr. person	Range-ring	Andel registreret	Sag-snit pr. person	Snit beløb pr. person	Range-ring	Andel registreret	Sag-snit pr. person	Snit beløb pr. person	differance
563	Fanø	8	2,29%	1,64	kr 43.766	4	2,09%	1,63	49.285	1	1,70%	1,66	67.929	1	1,97%	2,06	71.031	-0,27%
201	Allerød	1	1,83%	2,12	kr 38.890	1	1,92%	2,00	47.674	2	2,08%	2,19	44.993	2	2,10%	2,44	54.136	-0,02%
230	Rudersdal	6	2,17%	2,16	kr 60.012	2	2,01%	2,16	61.320	5	2,28%	2,20	66.620	3	2,33%	2,50	85.995	-0,05%
223	Hørsholm	7	2,23%	2,20	kr 70.141	3	2,04%	2,22	71.164	3	2,24%	2,22	102.736	4	2,42%	2,39	121.372	-0,18%
157	Gentofte	4	2,15%	2,01	kr 50.886	5	2,12%	2,07	57.142	6	2,44%	2,11	69.127	5	2,47%	2,35	80.123	-0,03%
173	Lyngby-Taarbæk	11	2,54%	2,09	kr 40.942	10	2,39%	2,11	38.264	7	2,46%	2,26	49.729	6	2,54%	2,43	61.718	-0,08%
825	Læsø	9	2,42%	1,59	kr 40.038	7	2,24%	1,92	39.039	4	2,24%	2,08	40.556	7	2,55%	2,36	39.207	-0,30%
240	Egedal	5	2,17%	2,10	kr 40.118	6	2,15%	2,22	41.393	8	2,54%	2,34	60.105	8	2,58%	2,63	90.432	-0,04%
155	Dragør	2	1,93%	1,90	kr 70.814	8	2,28%	2,26	44.203	9	2,68%	2,29	43.208	9	2,61%	2,43	55.219	0,06%
746	Skanderborg	12	2,73%	2,45	kr 37.850	12	2,66%	2,47	39.309	11	2,83%	2,59	45.157	10	2,77%	2,68	50.212	0,06%
269	Solrød	10	2,43%	2,13	kr 62.657	11	2,57%	2,34	70.097	10	2,78%	2,31	57.039	11	2,86%	2,75	88.808	-0,08%
147	Frederiksberg	15	3,04%	2,02	kr 43.492	15	2,88%	2,03	48.116	12	2,89%	2,10	49.438	12	2,87%	2,23	58.316	0,02%
727	Odder	14	2,89%	2,24	kr 36.849	13	2,80%	2,37	39.940	14	3,07%	2,59	33.734	13	3,09%	2,75	63.072	-0,02%
710	Favrskov	17	3,12%	2,57	kr 36.390	17	3,12%	2,54	37.281	15	3,33%	2,67	37.882	14	3,24%	3,03	54.718	0,09%
350	Lejre	13	2,83%	2,20	kr 48.195	14	2,84%	2,25	44.992	13	3,01%	2,39	43.958	15	3,28%	2,49	63.494	-0,27%
492	Ærø	20	3,28%	2,03	kr 39.601	18	3,18%	2,35	50.366	17	3,36%	2,34	41.526	16	3,33%	2,19	36.041	0,03%
265	Roskilde	16	3,11%	2,28	kr 40.738	16	3,07%	2,35	41.305	16	3,35%	2,33	51.757	17	3,42%	2,58	62.782	-0,06%
190	Furesø	19	3,24%	2,27	kr 44.016	19	3,28%	2,37	41.171	19	3,50%	2,59	53.955	18	3,65%	2,86	68.099	-0,15%
760	Ringkøbing-Skjern	30	3,86%	2,56	kr 34.777	29	3,77%	2,67	36.398	21	3,62%	2,79	43.962	19	3,70%	2,96	52.754	-0,07%
187	Vallensbæk	3	2,06%	2,20	kr 41.775	9	2,34%	2,42	40.644	18	3,44%	2,47	59.973	20	3,75%	2,73	71.759	-0,31%
840	Rebild	24	3,61%	2,30	kr 40.583	25	3,66%	2,42	46.636	20	3,62%	2,60	53.555	21	3,79%	2,75	59.994	-0,17%
661	Holstebro	27	3,84%	2,40	kr 39.837	26	3,69%	2,53	35.294	22	3,62%	2,70	42.291	22	3,79%	2,74	46.401	-0,17%
657	Herning	34	4,00%	2,50	kr 40.864	33	3,90%	2,60	40.803	25	3,82%	2,60	41.487	23	3,83%	2,74	51.740	-0,01%
751	Århus	35	4,01%	2,31	kr 30.922	28	3,77%	2,38	30.937	28	3,90%	2,41	35.777	24	3,87%	2,57	45.105	0,03%
766	Hedensted	21	3,35%	2,47	kr 43.748	20	3,34%	2,46	45.857	23	3,69%	2,68	53.215	25	3,89%	2,93	82.417	-0,20%
706	Syddjurs	25	3,64%	2,46	kr 37.103	24	3,64%	2,74	36.616	24	3,77%	2,81	43.232	26	3,99%	2,89	51.421	-0,22%
530	Billund	44	4,26%	2,73	kr 34.177	42	4,12%	2,97	36.402	32	4,06%	2,78	45.924	27	4,04%	2,90	66.054	0,03%
219	Hillerød	18	3,20%	2,25	kr 35.486	21	3,37%	2,31	37.348	27	3,86%	2,43	48.244	28	4,05%	2,78	67.976	-0,19%
740	Silkeborg	28	3,85%	2,46	kr 37.224	31	3,80%	2,68	37.345	26	3,86%	2,79	42.058	29	4,05%	3,00	52.562	-0,19%
665	Lemvig	41	4,19%	2,49	kr 41.456	48	4,36%	2,71	42.556	36	4,20%	2,67	80.356	30	4,08%	2,82	85.250	0,13%
253	Greve	26	3,74%	2,37	kr 50.459	30	3,79%	2,34	42.582	34	4,10%	2,33	45.049	31	4,13%	2,63	71.415	-0,03%
791	Viborg	40	4,17%	2,53	kr 39.930	37	3,96%	2,80	45.840	35	4,16%	2,82	49.906	32	4,19%	2,97	56.303	-0,03%
573	Varde	38	4,14%	2,54	kr 35.423	38	4,06%	2,82	39.303	31	4,04%	2,75	44.865	33	4,20%	3,00	53.280	-0,16%
400	Bornholm (Incl. Christiansø)	33	4,00%	2,27	kr 29.903	32	3,89%	2,34	37.203	30	3,97%	2,39	45.943	34	4,22%	2,53	54.523	-0,25%
410	Middelfart	39	4,15%	2,53	kr 41.192	43	4,16%	2,63	40.186	37	4,23%	2,67	51.468	35	4,31%	2,87	64.948	-0,08%
185	Tårnby	22	3,44%	2,14	kr 29.396	22	3,53%	2,31	37.117	29	3,96%	2,40	40.418	36	4,31%	2,56	50.468	-0,35%
630	Vejle	47	4,30%	2,44	kr 36.902	41	4,12%	2,60	38.638	38	4,24%	2,62	46.983	37	4,35%	2,82	52.172	-0,10%
159	Gladsaxe	32	3,98%	2,27	kr 38.934	34	3,91%	2,36	38.805	39	4,27%	2,50	46.569	38	4,39%	2,66	59.418	-0,12%
849	Jammerbugt	49	4,40%	2,44	kr 43.481	46	4,22%	2,59	46.896	41	4,30%	2,61	48.336	39	4,40%	2,68	51.650	-0,11%
540	Sønderborg	50	4,42%	2,55	kr 36.621	47	4,33%	2,69	40.058	46	4,44%	2,72	44.205	40	4,48%	2,83	48.104	-0,03%
756	Ikast-Brande	53	4,51%	2,49	kr 32.329	50	4,45%	2,58	32.525	43	4,43%	2,71	37.974	41	4,52%	2,90	48.047	-0,09%
479	Svendborg	43	4,25%	2,56	kr 42.853	44	4,17%	2,60	41.783	44	4,43%	2,65	46.365	42	4,57%	2,80	52.506	-0,14%
851	Aalborg	54	4,60%	2,45	kr 38.144	54	4,53%	2,62	37.769	53	4,70%	2,80	44.533	43	4,57%	2,72	53.328	0,12%
779	Skive	45	4,27%	2,62	kr 35.107	53	4,52%	2,81	40.341	52	4,61%	2,86	45.124	44	4,59%	3,09	46.504	0,02%
270	Gribskov	23	3,53%	2,11	kr 40.435	27	3,75%	2,16	38.781	40	4,29%	2,38	46.203	45	4,61%	2,59	65.032	-0,32%

Personer registreret i RKI register med sager opdelt og rangeret efter bopælskommune

Danmark		Januar 2008				Januar 2009				Januar 2010				Januar 2011				Jan-10
Kode	Kommune	Range-ring	Andel registreret	Sag-snit pr. person	Snit beløb pr. person	Range-ring	Andel registreret	Sag-snit pr. person	Snit beløb pr. person	Range-ring	Andel registreret	Sag-snit pr. person	Snit beløb pr. person	Range-ring	Andel registreret	Sag-snit pr. person	Snit beløb pr. person	differ- ence
163	Herlev	65	4,90%	2,47	kr 32.133	62	4,68%	2,40	35.050	49	4,53%	2,46	42.626	46	4,64%	2,57	50.256	-0,11%
813	Frederikshavn	58	4,72%	2,50	kr 47.181	58	4,58%	2,59	45.427	50	4,58%	2,65	44.274	47	4,68%	2,79	51.822	-0,10%
741	Samsø	31	3,96%	2,27	kr 41.144	23	3,62%	2,46	33.805	33	4,09%	2,45	38.920	48	4,70%	2,35	33.238	-0,61%
440	Kerteminde	42	4,21%	2,45	kr 39.293	39	4,11%	2,76	42.088	45	4,43%	2,85	46.455	49	4,71%	3,12	69.534	-0,28%
787	Thisted	51	4,48%	2,57	kr 43.647	56	4,56%	2,74	47.254	51	4,58%	2,80	48.154	50	4,71%	2,95	52.413	-0,13%
210	Fredensborg	36	4,03%	2,43	kr 38.661	36	3,96%	2,48	43.313	42	4,30%	2,48	40.234	51	4,74%	2,78	63.415	-0,44%
430	Faaborg-Midtfyn	48	4,40%	2,57	kr 46.044	49	4,39%	2,63	36.602	48	4,50%	2,77	40.619	52	4,78%	2,96	53.996	-0,28%
621	Kolding	57	4,68%	2,53	kr 41.456	57	4,57%	2,61	37.188	54	4,71%	2,64	42.695	53	4,83%	2,72	48.978	-0,12%
671	Struer	52	4,51%	2,53	kr 46.896	51	4,45%	2,76	40.828	55	4,71%	2,89	56.658	54	4,84%	3,05	62.027	-0,13%
250	Frederikssund	29	3,86%	2,34	kr 45.169	35	3,94%	2,40	43.842	47	4,49%	2,41	41.720	55	4,85%	2,65	55.059	-0,36%
810	Brønderslev-Dronninglund	64	4,87%	2,56	kr 41.628	65	4,74%	2,71	43.937	59	4,89%	2,77	43.166	56	4,87%	2,86	49.147	0,02%
575	Vejen	61	4,83%	2,66	kr 41.652	67	4,84%	2,68	39.654	63	4,97%	2,75	44.558	57	4,87%	3,00	58.940	0,10%
860	Hjørring	66	4,91%	2,50	kr 37.669	64	4,73%	2,70	37.198	64	4,98%	2,66	40.755	58	4,93%	2,87	49.231	0,05%
151	Ballerup	60	4,80%	2,46	kr 34.390	55	4,53%	2,48	36.979	57	4,75%	2,53	44.103	59	4,97%	2,80	57.284	-0,22%
420	Assens	63	4,85%	2,57	kr 39.807	59	4,58%	2,72	37.466	72	5,15%	2,80	42.038	60	5,01%	2,94	48.127	0,13%
580	Aabenraa	76	5,17%	2,62	kr 40.733	78	5,18%	2,78	40.620	70	5,10%	2,78	41.149	61	5,04%	2,97	48.911	0,06%
101	København	74	5,07%	2,08	kr 30.320	66	4,81%	2,14	33.644	65	4,98%	2,18	37.051	62	5,09%	2,34	44.394	-0,11%
615	Horsens	72	5,05%	2,48	kr 33.613	68	4,89%	2,66	34.188	67	4,99%	2,64	37.007	63	5,10%	2,82	47.380	-0,10%
561	Esbjerg	77	5,21%	2,42	kr 36.534	74	5,07%	2,59	34.417	73	5,15%	2,65	37.594	64	5,11%	2,79	44.510	0,04%
336	Stevns	37	4,10%	2,30	kr 38.131	45	4,21%	2,50	43.779	69	5,00%	2,60	57.036	65	5,11%	2,86	66.742	-0,11%
846	Mariagerfjord	62	4,85%	2,71	kr 38.872	63	4,72%	2,72	36.816	61	4,95%	2,70	42.664	66	5,15%	3,05	53.292	-0,20%
161	Glostrup	46	4,27%	2,33	kr 32.147	40	4,12%	2,41	33.362	56	4,73%	2,50	35.573	67	5,15%	2,85	47.676	-0,43%
480	Nordfyns	80	5,24%	2,53	kr 43.377	79	5,22%	2,68	39.709	74	5,18%	2,61	44.705	68	5,19%	2,81	54.318	-0,01%
461	Odense	82	5,35%	2,57	kr 33.775	75	5,11%	2,65	33.351	75	5,21%	2,67	37.923	69	5,26%	2,80	41.773	-0,05%
259	Køge	59	4,79%	2,47	kr 44.532	61	4,66%	2,52	42.922	68	4,99%	2,55	48.528	70	5,28%	2,74	58.968	-0,29%
773	Morsø	84	5,45%	2,78	kr 33.234	80	5,23%	2,80	34.031	60	4,91%	2,81	41.381	71	5,29%	3,11	58.309	-0,38%
707	Norddjurs	70	5,01%	2,49	kr 35.236	71	4,93%	2,65	35.412	62	4,96%	2,85	44.106	72	5,30%	3,06	45.807	-0,34%
167	Hvidovre	55	4,61%	2,33	kr 32.190	52	4,52%	2,40	32.437	66	4,99%	2,48	51.187	73	5,32%	2,62	64.591	-0,34%
820	Vesthimmerland	75	5,14%	2,64	kr 39.882	73	5,07%	2,73	38.916	77	5,27%	2,72	38.400	74	5,43%	3,09	52.605	-0,16%
175	Rødovre	56	4,67%	2,39	kr 34.248	60	4,63%	2,40	35.015	58	4,81%	2,45	43.730	75	5,45%	2,70	51.530	-0,64%
450	Nyborg	81	5,34%	2,63	kr 35.455	81	5,25%	2,74	40.735	78	5,29%	2,77	44.431	76	5,46%	2,98	56.528	-0,17%
730	Randers	69	4,98%	2,48	kr 32.950	69	4,89%	2,74	33.194	71	5,13%	2,80	39.184	77	5,49%	2,98	45.392	-0,35%
217	Helsingør	68	4,96%	2,20	kr 34.981	70	4,91%	2,33	31.664	79	5,41%	2,45	40.103	78	5,70%	2,80	61.342	-0,29%
482	Langeland	78	5,22%	2,43	kr 33.516	84	5,41%	2,48	33.475	83	5,67%	2,66	41.260	79	5,75%	3,06	51.797	-0,08%
329	Ringsted	71	5,03%	2,43	kr 36.960	72	4,94%	2,48	38.527	76	5,25%	2,63	44.621	80	5,90%	2,93	58.472	-0,64%
550	Tønder	85	5,53%	2,87	kr 42.869	87	5,58%	2,94	47.387	82	5,61%	3,00	51.198	81	5,92%	3,13	53.083	-0,32%
370	Næstved	79	5,24%	2,54	kr 38.000	77	5,16%	2,64	37.665	80	5,58%	2,73	45.998	82	5,95%	3,04	57.715	-0,36%
607	Fredericia	87	5,56%	2,52	kr 46.855	88	5,64%	2,65	51.849	87	5,87%	2,75	57.372	83	6,11%	2,97	65.094	-0,23%
169	Høje-Taastrup	91	5,67%	2,34	kr 33.950	86	5,47%	2,45	36.312	84	5,81%	2,51	43.787	84	6,15%	2,79	55.331	-0,34%
316	Holbæk	83	5,38%	2,46	kr 36.186	83	5,39%	2,60	37.682	85	5,83%	2,74	44.321	85	6,22%	2,94	59.959	-0,39%
340	Sorø	67	4,92%	2,49	kr 48.386	76	5,14%	2,66	49.759	81	5,60%	2,75	53.814	86	6,22%	3,16	67.796	-0,63%
510	Haderslev	93	5,91%	2,65	kr 45.556	91	5,80%	2,78	47.311	90	5,99%	2,80	48.190	87	6,27%	2,94	51.080	-0,28%
306	Odsherred	89	5,59%	2,41	kr 34.966	89	5,69%	2,50	36.806	86	5,86%	2,68	43.298	88	6,37%	2,99	61.322	-0,50%
153	Brøndby	90	5,65%	2,35	kr 31.288	85	5,42%	2,32	31.419	89	5,97%	2,39	39.394	89	6,40%	2,63	51.907	-0,43%
320	Faxe	73	5,06%	2,50	kr 38.754	82	5,36%	2,62	44.715	88	5,91%	2,63	46.760	90	6,42%	3,06	61.785	-0,51%

Personer registreret i RKI register med sager opdelt og rangeret efter bopælskommune

Danmark		Januar 2008				Januar 2009				Januar 2010				Januar 2011				Jan-10
Kode	Kommune	Range-ring	Andel registreret	Sag-snit pr. person	Snit beløb pr. person	Range-ring	Andel registreret	Sag-snit pr. person	Snit beløb pr. person	Range-ring	Andel registreret	Sag-snit pr. person	Snit beløb pr. person	Range-ring	Andel registreret	Sag-snit pr. person	Snit beløb pr. person	difference
390	Vordingborg	88	5,57%	2,44	kr 38.054	92	5,85%	2,51	34.902	91	6,17%	2,60	38.578	91	6,60%	2,99	54.112	-0,43%
260	Halsnæs	86	5,56%	2,34	kr 34.286	90	5,74%	2,47	33.541	92	6,36%	2,63	38.627	92	6,79%	2,82	50.536	-0,43%
165	Albertslund	95	6,41%	2,16	kr 27.684	93	6,10%	2,19	28.300	93	6,49%	2,34	34.754	93	6,89%	2,74	42.296	-0,40%
326	Kalundborg	92	5,87%	2,63	kr 42.422	94	6,21%	2,76	41.939	94	6,54%	2,87	44.144	94	7,17%	3,15	53.434	-0,63%
330	Slagelse	96	6,81%	2,65	kr 46.731	96	6,67%	2,76	45.118	95	6,90%	2,80	49.200	95	7,27%	3,05	55.179	-0,36%
376	Guldborgsund	94	6,28%	2,55	kr 37.237	95	6,43%	2,69	39.083	96	6,95%	2,76	46.114	96	7,39%	3,03	52.335	-0,45%
183	Ishøj	97	7,89%	2,27	kr 35.333	97	7,44%	2,44	37.183	97	7,59%	2,45	44.931	97	8,53%	2,66	60.624	-0,94%
360	Lolland	98	8,87%	2,90	kr 33.700	98	9,09%	3,01	35.608	98	9,27%	3,06	40.049	98	9,66%	3,46	51.975	-0,39%

Region Hovedstaden
Region Sjælland
Region Syddanmark
Region Midtjylland
Region Nordjylland

## Definitioner

---

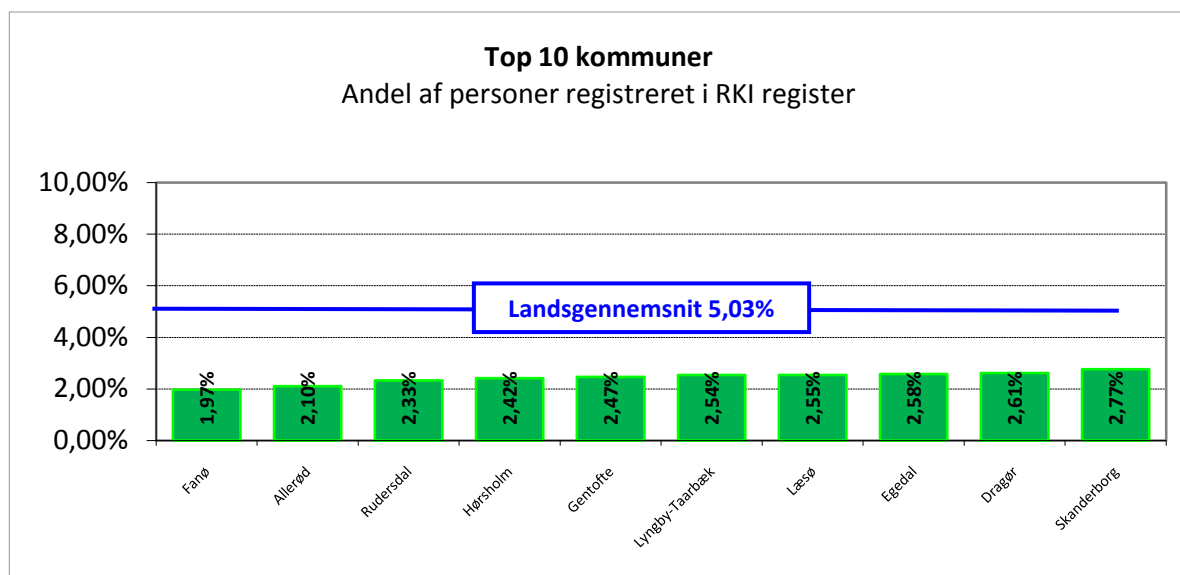
<b>Bemærk!</b>	Sager = registrerede betalingsanmærkninger
<b>Kode</b>	Viser kommune- eller regionskode
<b>Region</b>	Viser navnet på regionen
<b>Kommune</b>	Viser navnet på kommunen
<b>Rangering (Note)</b>	Viser kommunens rangering på den samlede kommuneliste, ud fra andel registret i den seneste måleperiode - hvor 1 er den kommune med lavest andel
<b>Andel registreret</b>	Viser procent-andel af kommunens/regionens befolkning, på 18 år eller derover, der er registreret i RKI registret
<b>Sag-snit pr. person</b>	Viser, hvor mange sager som den enkelte person i gennemsnit er registreret med i RKI registret
<b>Snit beløb pr. person</b>	Viser, hvor stort et misligholdt beløb den enkelte person i gennemsnit er registreret med i RKI registret
<b>Jan-10 difference</b>	Viser stigning (rød) eller fald (grøn) i procent-andelen fra kolonnerne "Andel registreret", i forhold til seneste måleperiode. Målt i procentpoint.
<b>Note</b>	På "Danmark" listen viser rangeringen regionens rangering i forhold til de øvrige regioner - Fra 1 til 5

# RKI Statistik

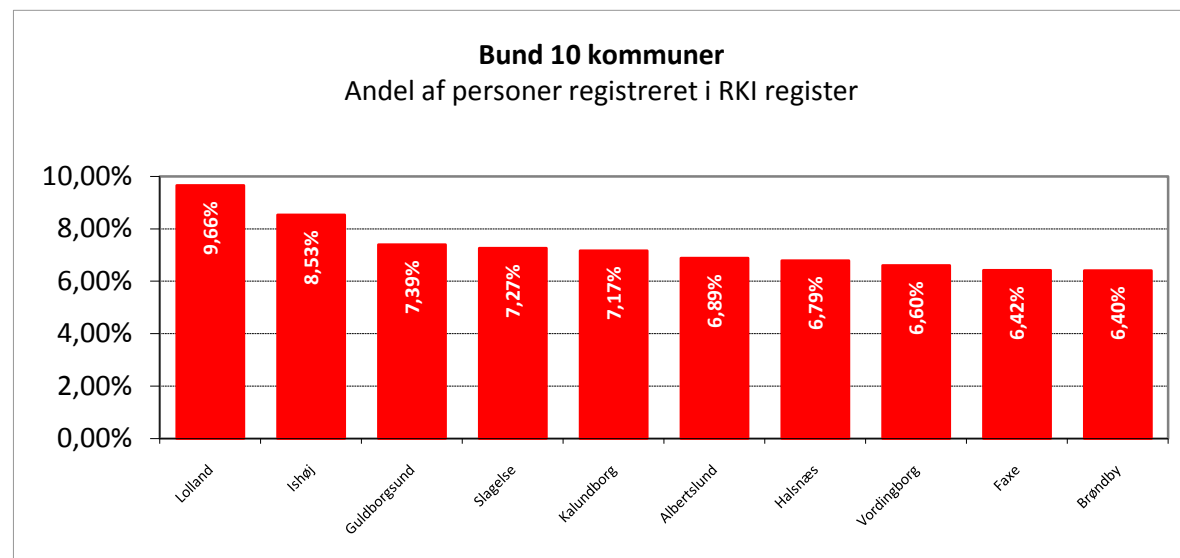
Person - top10 og bund10 kommuner, januar 2011

## Personer registreret i RKI register med sager opdelt og rangeret efter bopælskommune

Top 10 kommuner		Januar 2011			
Kode	Kommune	Range-ring	Andel registreret	Sag-snit pr. person	Snit beløb pr. person
563	Fanø	1	1,97%	2,06	71.031
201	Allerød	2	2,10%	2,44	54.136
230	Rudersdal	3	2,33%	2,50	85.995
223	Hørsholm	4	2,42%	2,39	121.372
157	Gentofte	5	2,47%	2,35	80.123
173	Lynby-Taarbæk	6	2,54%	2,43	61.718
825	Læsø	7	2,55%	2,36	39.207
240	Egedal	8	2,58%	2,63	90.432
155	Dragør	9	2,61%	2,43	55.219
746	Skanderborg	10	2,77%	2,68	50.212



Bund 10 kommuner		Januar 2011			
Kode	Kommune	Range-ring	Andel registreret	Sag-snit pr. person	Snit beløb pr. person
360	Lolland	98	9,66%	3,46	51.975
183	Ishøj	97	8,53%	2,66	60.624
376	Guldborgsund	96	7,39%	3,03	52.335
330	Slagelse	95	7,27%	3,05	55.179
326	Kalundborg	94	7,17%	3,15	53.434
165	Albertslund	93	6,89%	2,74	42.296
260	Halsnæs	92	6,79%	2,82	50.536
390	Vordingborg	91	6,60%	2,99	54.112
320	Faxe	90	6,42%	3,06	61.785
153	Brøndby	89	6,40%	2,63	51.907



<b>Landsgennemsnit - Danmark totalt</b>	<b>5,03%</b>	<b>2,75</b>	<b>kr 52.918</b>
---	--------------	-------------	------------------

## Definitioner

---

<b>Kode</b>	Viser kommunekode
<b>Kommune</b>	Viser navnet på kommunen
<b>Rangering</b>	Viser kommunens rangering på den samlede kommuneliste, ud fra andel registret i den seneste måleperiode - hvor 1 er den kommune med lavest andel
<b>Andel registreret</b>	Viser procent-andel af kommunens befolkning, på 18 år eller derover, der er registreret i RKI registret
<b>Sag-snit pr. person</b>	Viser, hvor mange sager som den enkelte person i gennemsnit er registreret med i RKI registret
<b>Snit beløb pr. person</b>	Viser, hvor stort et misligholdt beløb den enkelte person i gennemsnit er registreret med i RKI registret

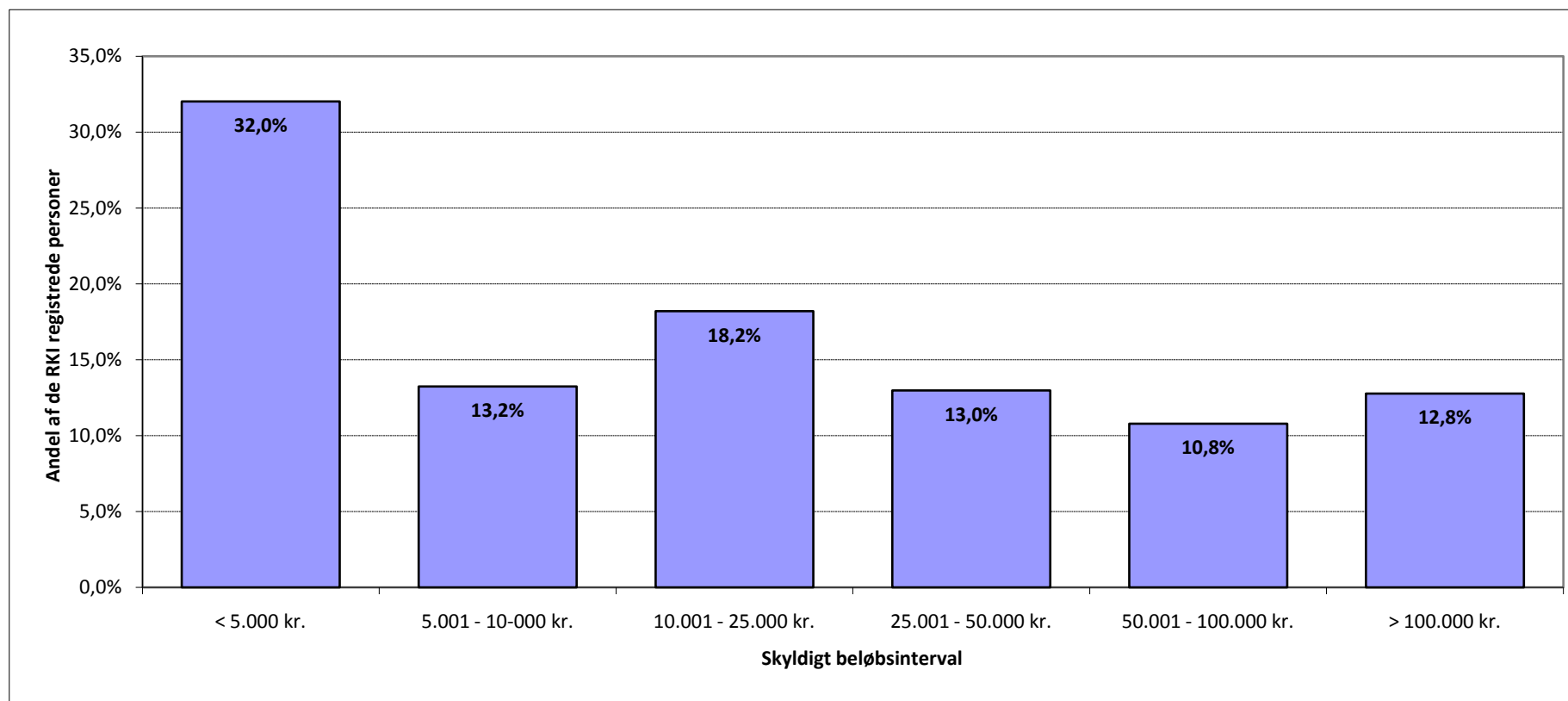
# RKI Statistik

Person - beløbsinterval, januar 2011

## Andel af RKI registrerede personer inddelt efter misligholdt skyldigt beløb

Analyse med baggrund i antal RKI registrerede personer i januar 2011

Skyldigt beløbsinterval	Personer		Betalingsanmærkninger		Skyldigt beløb	
	Antal	Andel	Antal	Snit	Totalt	Snit
< 5.000 kr.	69.982	32,0%	84.288	1,20	kr 158.015.463	kr 2.258
5.001 - 10.000 kr.	28.932	13,2%	54.600	1,89	kr 209.263.457	kr 7.233
10.001 - 25.000 kr.	39.782	18,2%	105.474	2,65	kr 646.569.392	kr 16.253
25.001 - 50.000 kr.	28.383	13,0%	101.295	3,57	kr 1.016.603.167	kr 35.817
50.001 - 100.000 kr.	23.591	10,8%	104.220	4,42	kr 1.657.316.815	kr 70.252
> 100.000 kr.	27.922	12,8%	152.181	5,45	kr 7.879.578.272	kr 282.200
RKI register totalt	218.592	100,0%	602.058	2,75	11.567.346.565	kr 52.918



## Definitioner

---

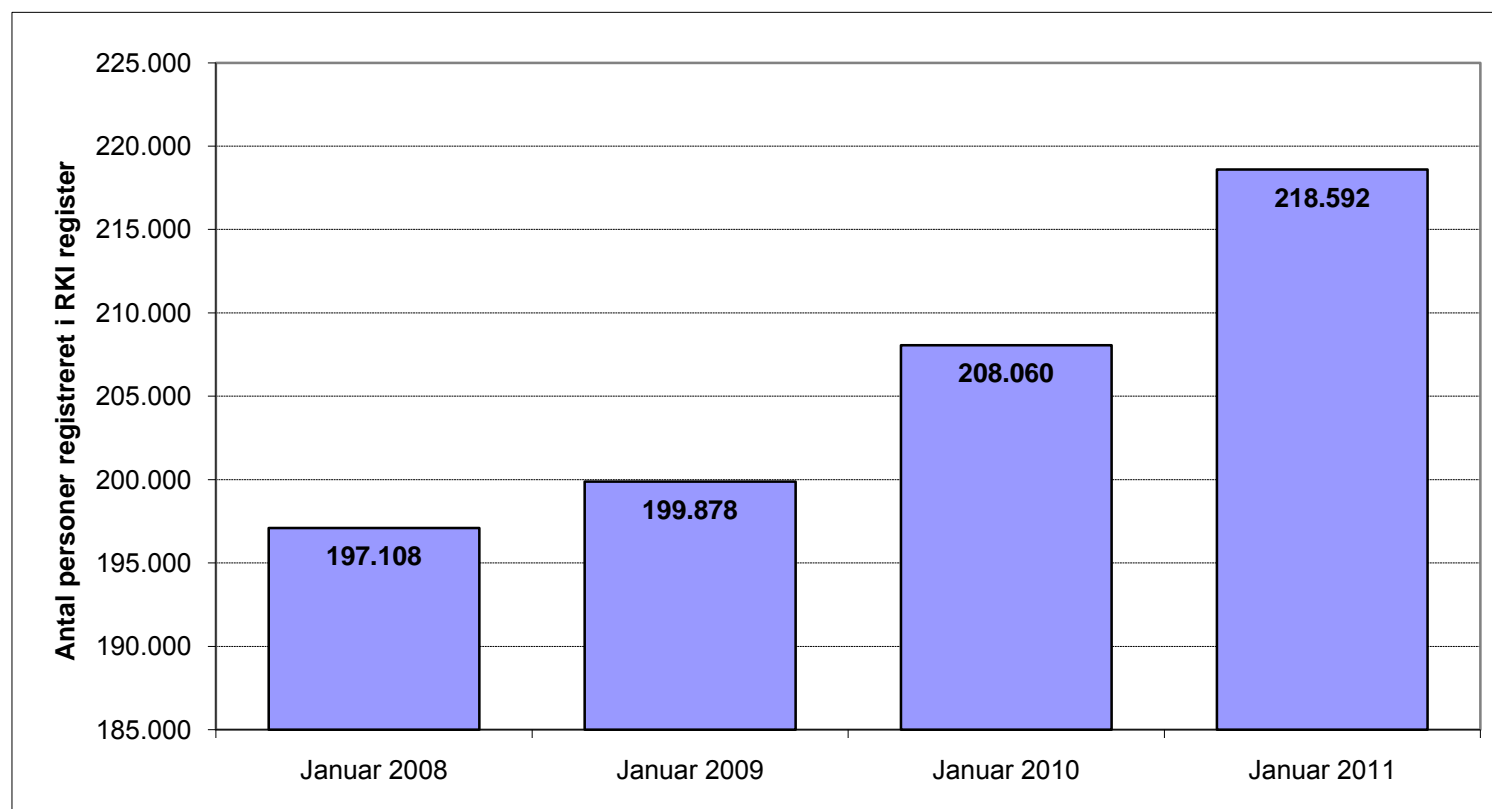
<b>Skyldigt beløbsinterval</b>	Viser beløbsinterval for summen af det misligholdte skyldige beløb per RKI registreret person
<b>Personer - Antal</b>	Viser antal personer på 18 år eller derover der er registreret i RKI registret
<b>Personer - Andel</b>	Viser andelen af personer der er registreret i forhold til det totale antal RKI registrerede personer
<b>Betalingsanmærkninger - Antal</b>	Viser summen af antal registrerede betalingsanmærkninger i RKI registret
<b>Betalingsanmærkninger - Snit</b>	Viser hvor mange betalingsanmærkninger (sager) som den enkelte person i gennemsnit er registreret med i RKI registret
<b>Skyldigt beløb - Totalt</b>	Viser summen af de misligholdte skyldige beløb for registrerede betalingsanmærkninger i RKI registret
<b>Skyldigt beløb - Snit</b>	Viser hvor stort et misligholdt skyldigt beløb den enkelte person i gennemsnit er registreret med i RKI registret

# RKI Statistik

Person - totaler, januar 2011

## Personer registreret med betalingsanmærkninger i RKI register

Analyse	Betalings- anmærkninger	Personer	Vækst	Andel registreret	Sag-snit pr. person	Beløb totalt	Snit beløb pr. person	Snit beløb pr. sag
Januar 2008	473.212	197.108	-0,4%	4,66%	2,40	kr 7.384.389.925	kr 38.238	kr 15.928
Januar 2009	501.767	199.878	1,4%	4,69%	2,51	kr 7.654.743.931	kr 38.297	kr 15.256
Januar 2010	535.406	208.060	4,1%	4,85%	2,57	kr 9.053.143.067	kr 43.512	kr 16.909
Januar 2011	602.058	218.592	5,1%	5,03%	2,75	kr 11.567.346.565	kr 52.918	kr 19.213



## Definitioner

---

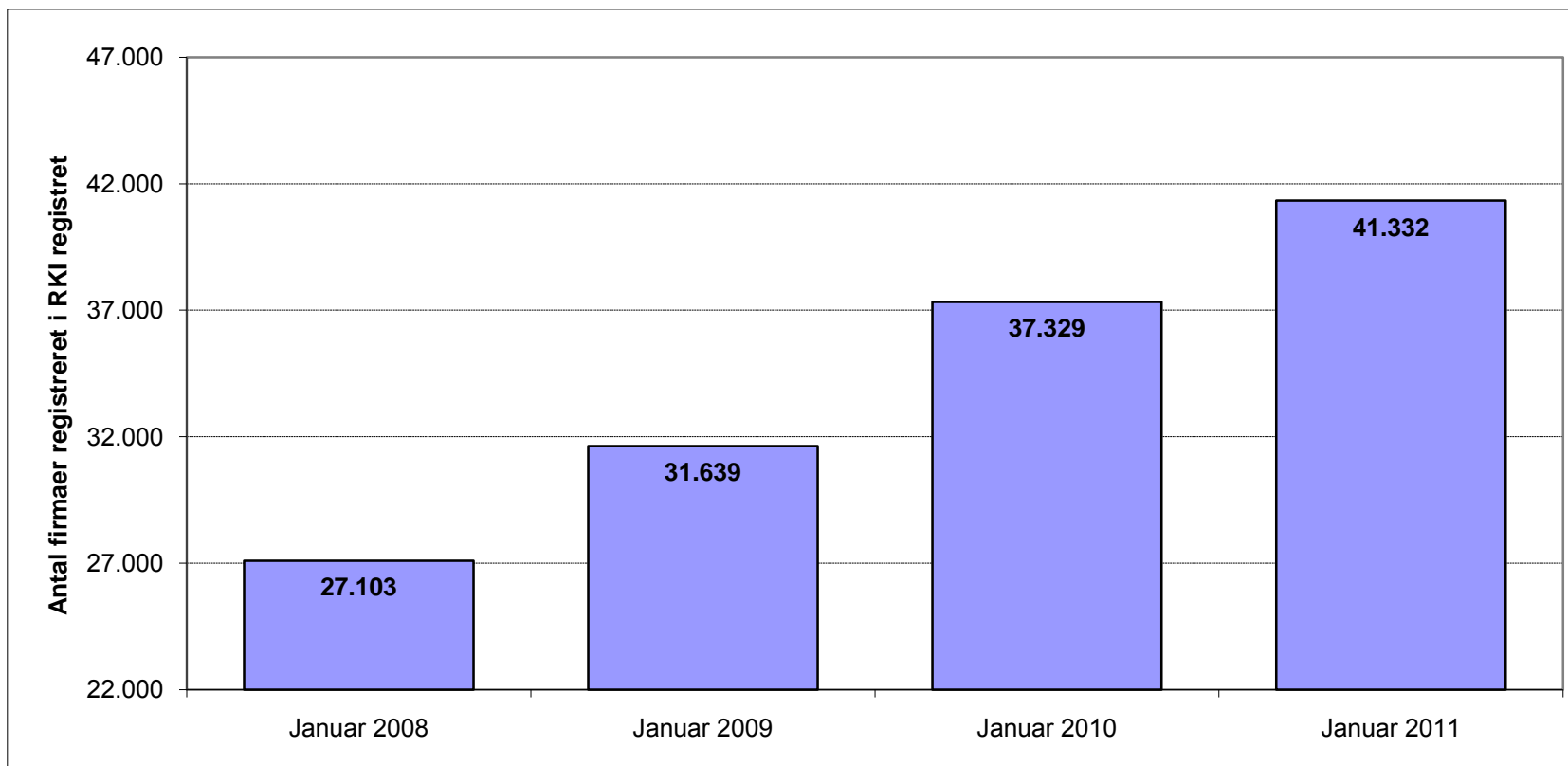
<b>Analyse</b>	Viser måned og år for hvornår analysen er gennemført
<b>Betalingsanmærkninger</b>	Viser det totale antal registrerede betalingsanmærkninger i RKI registret - Dog kun dem der vedrører privatpersoner
<b>Personer</b>	Viser det totale antal personer på 18 år eller derover der er registreret i RKI registret
<b>Vækst</b>	Viser vækst procenten i det totale antal registrerede personer i RKI registret - i forhold til forrige analysedato
<b>Andel registreret</b>	Viser andelen af personer der er registreret i RKI registret - Antal registrerede sat i forhold til det totale antal danskere på 18 år eller derover
<b>Sag-snit pr. person</b>	Viser hvor mange betalingsanmærkninger (sager) som den enkelte person i gennemsnit er registreret med i RKI registret
<b>Beløb totalt</b>	Viser summen af de misligholdte beløb for alle registrerede betalingsanmærkninger i RKI registret
<b>Snit beløb pr. person</b>	Viser hvor stort et misligholdt beløb en enkelt person i gennemsnit er registreret med i RKI registret
<b>Snit beløb pr. sag</b>	Viser hvor stort et misligholdt beløb en enkelt betalingsanmærkning i gennemsnit er registreret med i RKI registret

# RKI Statistik

Firma - årlig total

## Firmaer registreret med betalingsanmærkninger i RKI register

Analyse	Betalings- anmærkninger	Firmaer	Vækst	Andel registreret	Sag-snit pr. firma	Beløb totalt	Snit beløb pr. firma	Snit beløb pr. sag
Januar 2008	47.017	27.103	5,1%	4,14%	1,73	kr 844.732.275	kr 31.168	kr 17.967
Januar 2009	54.561	31.639	16,7%	4,66%	1,72	kr 1.103.924.095	kr 34.891	kr 20.233
Januar 2010	71.449	37.329	18,0%	5,43%	1,91	kr 1.541.039.384	kr 41.283	kr 21.568
Januar 2011	82.269	41.332	10,7%	5,99%	1,99	kr 1.850.415.201	kr 44.770	kr 22.492



## Definitioner

---

<b>Analyse</b>	Viser måned og år for hvornår analysen er gennemført
<b>Betalingsanmærkninger</b>	Viser det antal registrerede betalingsanmærkninger i RKI registret der vedrører firmaer
<b>Firmaer</b>	Viser det antal firmaer der er registreret med betalingsanmærkninger i RKI registret
<b>Vækst</b>	Viser vækst procenten i det totale antal registrerede firmaer i RKI registret - Indeværende analysedato i forhold til forrige analysedato
<b>Andel registreret</b>	Viser andelen af firmaer der er registreret i RKI registret, hvor antal registreret er sat i forhold til det totale antal firmaer i Danmark
<b>Sag-snit pr. firma</b>	Viser hvor mange betalingsanmærkninger (sager) som det enkelte RKI registrerede firma i gennemsnit har i RKI registret
<b>Beløb totalt</b>	Viser summen af de misligholdte beløb for de firmaer der er registrerede betalingsanmærkninger i RKI registret
<b>Snit beløb pr. firma</b>	Viser hvor stort et misligholdt beløb det enkelte firma i gennemsnit er registreret med i RKI registret
<b>Snit beløb pr. sag</b>	Viser hvor stort et misligholdt beløb den enkelte firma betalingsanmærkning i gennemsnit er registreret med i RKI registret