

Et år med faldende konkurstal vækker svag optimisme

Antallet af konkurser blev i årets løb nedbragt med 15,2 %, men ligger stadig højt. Privatøkonomien præges af afdrag på lån, ledighed og forsigtigt forbrug, og det stiller krav til dansk erhvervsliv om fortsat viljestyrke og udholdenhed

Lyset for enden af tunnelen ligger stadig et godt stykke ude i fremtiden for dansk økonomi. Men håbet om en bedring i forbrugertilliden, bør få næring af november måneds konkurstal, vurderer data- og analysevirksomheden Experian.

I november måned 2011 gik 645 selskaber konkurs. Sammenlignet med november 2010, hvor der var 711 konkurser, svarer det til et fald på 9,3 %. Hvis man ser på de seneste 12 måneder, har der været et fald på hele 15,2% i antal konkurser sammenlignet med samme 12 måneder et år før. Der er altid flere konkurser i november end i årets øvrige måneder.

Genskabe forbrugertillid

"Selvom niveauet stadig er højt, er det det laveste i to år og stadig på vej ned. Sammenholdt med en svag stigning i eksporten og virksomhedernes investeringslyst, som det fremgik af nationalregnskabet tidligere på ugen, er det et lys, der indikerer, at det lange seje træk er i gang. Det, der skal til for at genskabe forbrugertilliden, siger kommunikationsdirektør i Experian, Kim Bach.

Bolden ligger hos erhvervslivet

Med en misligholdt gældsbyrde på 12,5 mia., som hver 20. borger bidrager til ifølge Experians RKI-register, er det lave forbrug eneste ansvarlige konsekvens på kort sigt, vurderer Experians kommunikationsdirektør. Bolden ligger derfor hos erhvervslivet, der får brug for al den styrke og fornuft, der hidtil har været udvist under krisens mange faser. Forbrugerne har behov for et lokomotiv, der langsomt, men sikkert skubber utrygheden til side og baner vejen mod bedring i den økonomiske situation. Et fald i opstarten af nye selskaber taler imidlertid sit tydelige sprog om et erhvervsliv, der er klar over, at udfordringerne venter: En simpel fremskrivning af tallene for i år vil betyde et fald i antallet af nystartede virksomheder ender på -1,8 % i forhold til sidste år.

Fokus i 2012 på kreditværdighed

Vækst kræver flere kunder, og 2012 bliver ifølge Experian året, hvor der bliver rift om de gode af slagsen. Ifølge Experians internationale Credit Risk Forum, afholdt i Berlin i november, bliver 'kreditværdighed' det store emne i Europa i 2012 for såvel erhvervsliv som den finansielle sektor. Selskabernes opgave bliver at eliminere risikoen for tab ved at målrette markedsføringen mod de rigtige kundesegmenter såvel ved eksport som på hjemmemarkedet, mens bankerne får metoder til dybere analyse af selv de mindre selskaber som led i kreditgivning. En udvikling, der giver større gennemsigtighed og en mere solid dataforankring, som kan komme de omkring 100.000 danske SME virksomheder til gode.

Handel hårdt ramt i 2011

Når der ses på de seneste 12 måneder, er det brancherne Sundhedsvæsen og Landbrug, Fiskeri m.m., som har haft de største relative stigninger i antal konkurser. Mens brancherne Pengeinstitutter & Finansielle virksomheder, hvoraf hovedparten er holdingselskaber, sammen med Bygge & Anlæg har haft de største relative fald i antallet af konkurser, når man sammenligner med de samme 12 måneder et år tidligere, henholdsvis 26,5% og 24,9%. Handel måtte lægge navn til det største nominelle antal konkurser i 2011 med hele 1.271 fordelt over året.

Kommentarer til regionale konkurer

Der har i november måned 2011 været 645 konkurer. Sammenlignet med november 2010, hvor der var 711 konkurer, svarer det til et fald på hele 9,3%. Foruden Grønland, er det Lolland – Falster og Nordjylland, som har haft de største relative stigninger i antal konkurer sammenlignet med november 2010. Det er Bornholm, Sjælland og Hovedstaden, der har haft de største relative fald.

Hvis man ser på de seneste 12 måneder, har der været et fald på 15,2% i antal konkurer sammenlignet med samme 12 måneder et år før. Det er kun Færøerne som har haft en stigning i antal konkurer, sammenlignet med de samme 12 måneder et år før. Det er Bornholm, Hovedstaden og Østjylland, der har haft de største relative fald i antallet af konkurer.

Område	November	November	Difference	Dec./Nov.	Dec./Nov.	Difference
	2010	2011	%	09/10	10/11	%
Færøerne	7	6	-14,3	91	92	1,1
Grønland	1	3	200,0	23	23	0,0
Nordjylland	29	44	51,7	388	373	-3,9
Sydjylland	43	48	11,6	434	406	-6,5
Sjælland	82	61	-25,6	685	631	-7,9
Fyn	31	27	-12,9	388	353	-9,0
Lolland - Falster	4	7	75,0	88	75	-14,8
Midt- og Vestjylland	50	45	-10,0	549	452	-17,7
Østjylland	97	92	-5,2	1068	869	-18,6
Hovedstaden	363	311	-14,3	2954	2390	-19,1
Bornholm	4	1	-75,0	26	13	-50,0
I alt	711	645	-9,3	6694	5677	-15,2

Kilde: Statstidende

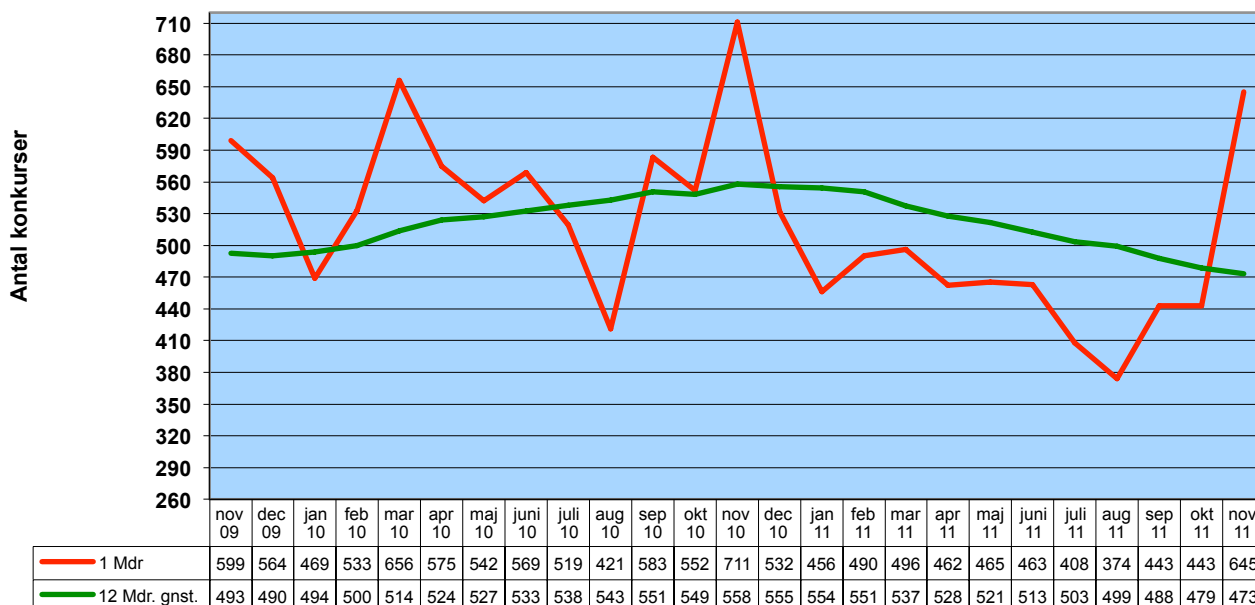
Kommentarer til konkurerne fordelt på brancher

Det er ud over den mindre branche Forsyningsvirksomhed mm., Undervisning og Kultur, Forlystelser & Sport som i november 2011 har haft de største relative stigninger i antallet af konkurer sammenlignet med november 2010. Brancherne Fast ejendom og Landbrug, fiskeri mm., har haft de største relative fald i antallet af konkurer.

Når der ses på de seneste 12 måneder, er det brancherne Sundhedsvæsen og Landbrug, fiskeri mm., som har haft de største relative stigninger i antal konkurer. Det er Handel og Pengeinstitutter & Finansielle virksomheder, som nominelt har haft flest konkurer i løbet af de sidste 12 måneder. Pengeinstitutter & Finansielle virksomheder og Bygge & Anlæg, viser de største relative fald i antallet af konkurer, når man sammenligner med de samme 12 måneder et år tidligere.

Område	November	November	Difference	Dec./Nov.	Dec./Nov.	Difference
	2010	2011	%	09/10	10/11	%
Sundhedsvæsen mm	7	10	42,9	49	70	42,9
Landbrug, fisk., mm	16	12	-25,0	82	117	42,7
Råstofindvinding	0	0	0,0	3	4	33,3
Kultur, Foryst. Sport	9	13	44,4	62	76	22,6
Undervisning	2	3	50,0	40	46	15,0
Overnat. & Restauration	30	42	40,0	326	350	7,4
Transport	28	34	21,4	315	293	-7,0
Andre serviceydelser	13	12	-7,7	88	78	-11,4
Fast ejendom	58	38	-34,5	481	418	-13,1
Handel	113	112	-0,9	1271	1093	-14,0
Adm. tjenesteydelser	52	51	-1,9	383	328	-14,4
Inform. & Kommunikation	25	24	-4,0	264	221	-16,3
Fremstillingsvirk.	39	36	-7,7	433	360	-16,9
Liberal service mm	52	43	-17,3	463	375	-19,0
Forsyningsvirk. mm	1	2	100,0	17	13	-23,5
Bygge og anlæg	101	90	-10,9	1078	810	-24,9
Pengeinst. & Finans	146	111	-24,0	1244	914	-26,5
Ikke oplyst	19	12	-36,8	95	111	16,8
I alt	711	645	-9,3	6694	5677	-15,2

Kilde: Statstidende

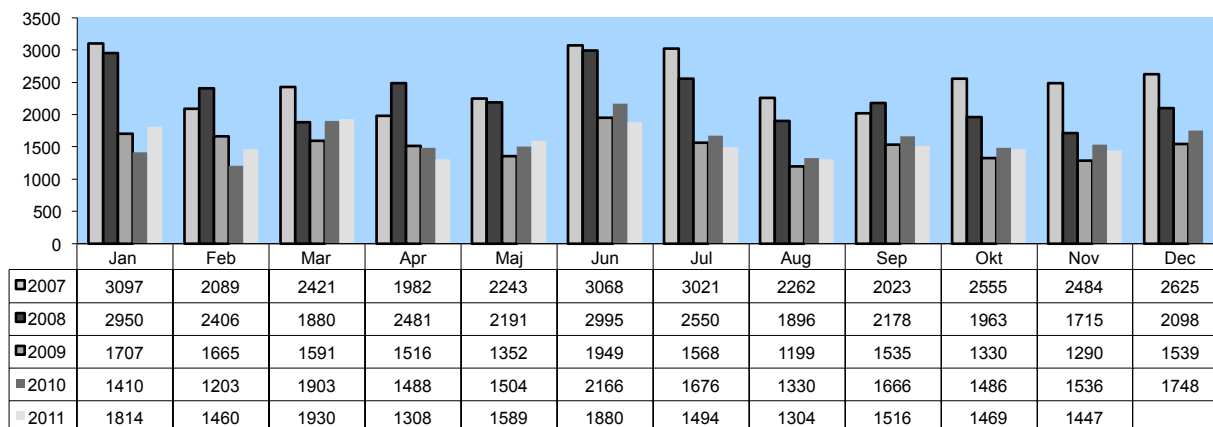


Kommentar til udvikling i det løbende gennemsnit

De 645 konkurser i november har medvirket til, at 12 måneders gennemsnittet er faldet yderligere, så gennemsnittet nu er kommet ned på 473. Det er 12. måned i træk med faldende tendens for 12 måneders gennemsnittet. Niveauet er nu det laveste det har været i mere end 2 år, men stadig langt over niveauet fra 4 år siden, november 2007, hvor det var på 199.

Kommentar til udviklingen i nyetablerede selskaber

Nye selskaber dækker over alle virksomheder, der får et CVR-nummer hos Erhvervs & Selskabsstyrelsen, og vil typisk være af formen A/S, ApS, I/S og AMBA. Det er således ikke et udtryk for etableringen af alle virksomheder i Danmark.



Antal nyetablerede selskaber	2006	2007	2008	2009	2010	2011
I alt	27.286	29.870	27.303	18.241	19.116	17.211
Vækst %	22,4	9,5	-8,6	-33,2	4,8	-1,8*

*11 måneder. % angiver estimeret vækst for hele året.

Kilde: Erhvervs & Selskabsstyrelsen

Antallet af nyetablerede selskaber i november 2012, var på 1.447, hvilket er en nedgang på 5,8% i forhold til november 2010. Set over de først 11 måneder af 2011 har der været et lille fald i det samlede antal nyetablerede selskaber på 0,9% - sammenlignet med de første 11 måneder af 2010.

En simpel fremskrivning af etableringerne i de 11 første måneder, til at omfatte hele 2011, viser at der estimeres et fald på 1,8%.

Kommentar til nyetablerede selskaber fordelt på regioner

I November 2011 er det områderne Fyn og Lolland – Falster, som har haft størst relativ nedgang i antallet af nye selskaber, sammenlignet med november 2010. Foruden Grønland, er det kun Bornholm og Sjælland som har haft flere nyetableringer end i november 2010.

Når der ses på de seneste 12 måneder, har der samlet været en stigning i antallet af nyetableringer på 0,3%. Det er Bornholm, Hovedstaden og Nordjylland, som har haft de største relative stigninger i antal nyetablerede selskaber. Det er foruden disse 3 kun Østjylland som også har haft flere etableringer. I den modsatte ende er det Grønland, Lolland - Falster og Sydjylland som har haft de største relative nedgange i antal af nye selskaber.

Da denne opgørelse, over nyetablerede selskaber, bygger på registreringer hos Erhvervs- og Selskabsstyrelsen er Færøerne ikke med i opgørelsen. Færøske selskaber bliver registreret hos den tilsvarende offentlige instans på Færøerne; Skráseting.

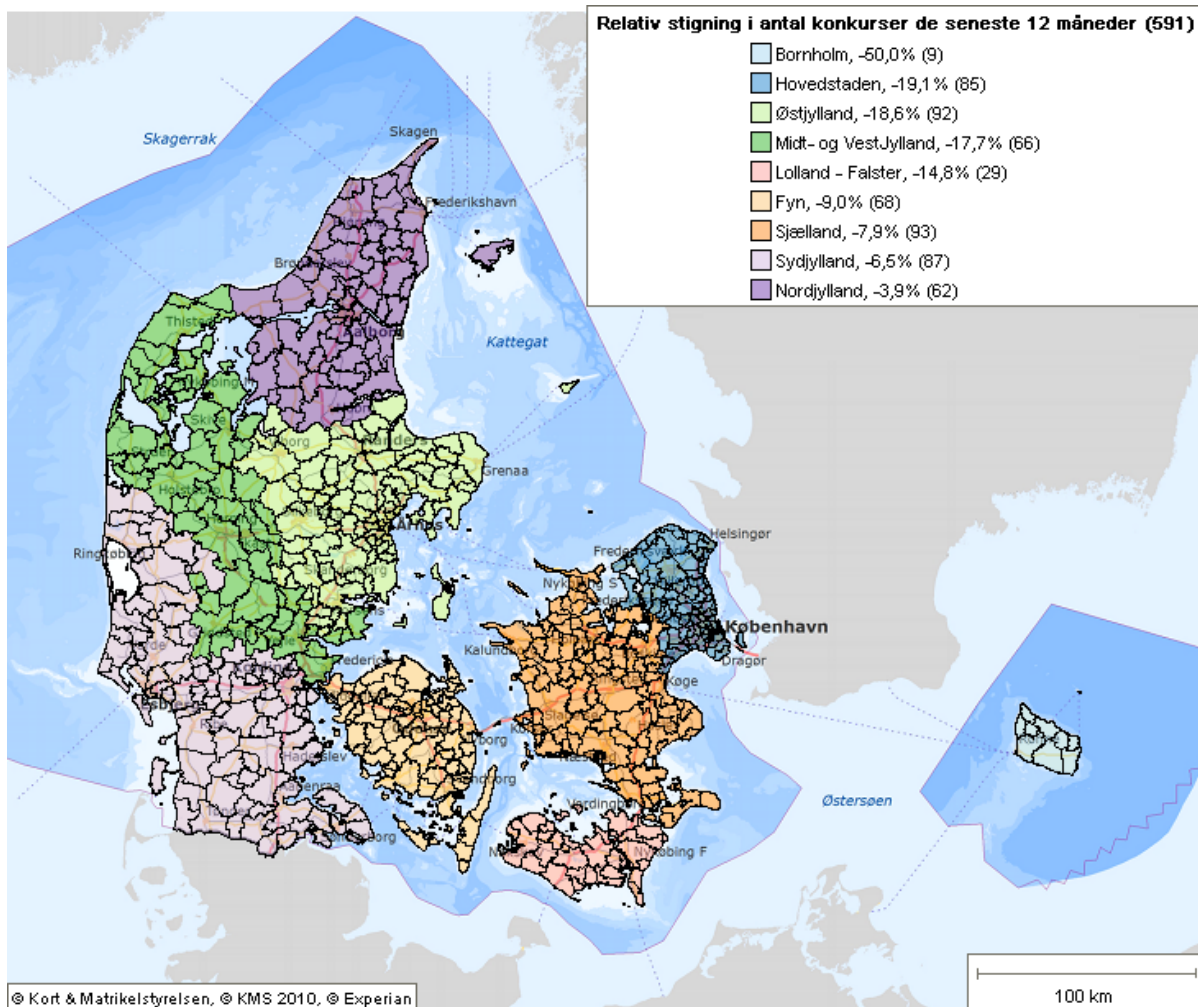
Område	November 2010	November 2011	Difference %	Dec./Nov. 09/10	Dec./Nov. 10/11	Difference %
Bornholm	6	7	16,7	60	80	33,3
Hovedstaden	649	639	-1,5	7552	7770	2,9
Nordjylland	107	102	-4,7	1453	1487	2,3
Østjylland	253	223	-11,9	3102	3104	0,1
Fyn	122	85	-30,3	1312	1311	-0,1
Midt- og Vestjylland	131	119	-9,2	1613	1595	-1,1
Sjælland	135	146	8,1	1835	1755	-4,4
Sydjylland	115	111	-3,5	1688	1593	-5,6
Lolland - Falster	15	11	-26,7	228	213	-6,6
Grønland	3	4	33,3	64	51	-20,3
I alt	1536	1447	-5,8	18907	18959	0,3

Kilde: Erhvervs & Selskabsstyrelsen

Definitioner:

Område	Postnummer interval
Hovedstaden	1000-3670
Bornholm	3700-3790
Sjælland	4000-4793
Lolland - Falster	4800-4990
Fyn	5000-5985
Sydjylland	6000-6990
Midt- og Vestjylland	7000-7990
Østjylland	8000-8990
Nordjylland	9000-9990
Grønland	3900-3995
Færøerne	0100-0970

Relativ stigning i antal konkurser for de seneste 12 måneder. Geografisk opdelt.



Om Experian

Experian er verdens førende leverandør af data, analyser og statistiske modeller inden for økonomiske data, fysiske adresser m.v. I mere end 80 lande forsyner Experian kunder med viden i form af en kombination af data, analyser og software. Experian's virksomhedskunder benytter typisk denne viden til at tage beslutninger inden for f.eks. kreditvurdering, risikostyring og markedsføring. Forbrugere og privatpersoner kan få afklaret kreditværdighed og beskytte sig mod identitetstyveri.

Experian har en global årlig omsætning på 27 milliarder kroner (2010) og ca. 15.000 ansatte med kontorer i 41 lande over hele verden. I Danmark har Experian en hovedafdeling på Østerbro i København og et kontor i Silkeborg og beskæftiger ca. 150 mennesker inden for data, statistik, analyse, salg og markedsføring.

Om Experians konkursstatistik

Experian er leverandør af data, og Experians månedlige konkursstatistik er således baseret udelukkende på de faktiske konkurstal i en given måned. Statistikken er udarbejdet siden 1996 efter samme metode, og konkurstallene kan derfor sammenlignes direkte tilbage i tiden. Den ny brancheopdeling fra januar 2008 betyder dog, at en eventuel sammenligning af branchefordelingerne henover dette tidspunkt skal tages med et vist forbehold.

For yderligere oplysninger kontakt venligst:

Kommunikationsdirektør Kim Bach, tlf. 5361 1308

Navn og indhold af branchen i hovedtræk

LANDBRUG, FISK MM. RÅSTOFINDVINDING	Landbrug, jagt, skovbrug og fiskeri. Indvinding af mineraler i fast-, flydende- og luftform: olie, gas, kul, sten, ler, kridt, kalk, tørv, jern m.m.
FREMSTILLINGSVIRKSIMHED	Fremstilling af fødevarer, tobak, tekstiler, beklædning, læder, træ, papir, kemisk fremstilling, maskiner, IT-udstyr, medicinsk udstyr, transportmidler, møbler mm.
FORSYNINGSVIRKSOMHED MM. BYGGE & ANLÆGSINDUSTRI	El, gas, vand & varmforsyning, produktion og salg. Bygge & anlægsindustri generelt. Herunder alle typer af håndværksvirksomhed.
HANDEL TRANSPORT	Detailhandel og engroshandel generelt. Transport og godshåndtering. Passager- og godstransport på land, i luften og på søen.
OVERNATNING & RESTAURATION	Hotel & restaurationsvirksomhed generelt, inkl. f.eks. campingpladser og cateringvirksomhed.
INFORMATION & KOMMUNIKATION	Produktion og formidling af information. Salg af midler til udsendelse eller formidling af disse produkter samt data-, kommunikations-, it-, databehandlings- og informationsvirksomhed.
PENGEINST. & FINANS	Pengeinstitutter, finansiering, realkreditinstitutioner, forsikringsselskaber. Finansielle holdingselskaber og investeringsvirksomheder er også i denne branche.
FAST EJENDOM	Virksomhed ifm. fast ejendom, udlejning, salg og administration. Herunder også mæglere.
LIBERAL SERVICE MM.	Specialiserede liberale, videnskabelige og tekniske tjenesteydelser. F.eks. advokater, revisorer, reklamevirk., dyrlæger m.m.
ADM. TJENESTEYDELSER	Ikke specialiserede tjenesteydelser. F.eks. Udlejning og leasing af materielle og ikke-finansielle immaterielle aktiver, Rejsebureauer, vagtvirksomhed
OFFENTLIG FORVALTNING OG ADM. UNDERVISNING	Medtages ikke Både offentlige og private undervisningsinstitutioner, kursusvirksomhed m.m.
SUNDHEDSVÆSEN MM.	Sundhedsvæsen og sociale foranstaltninger. Indeholder offentlige som private sundhedsvirksomheder, som f.eks. hospitaler, læger, tandlæger terapeuter m.m., og sociale institutioner, som f.eks. vuggestuer, børnehaver og dagcentre.
KULTUR, FORLYST. & SPORT ANDRE SERVICEYDELSER	Drift af museer, spillevirksomhed, sport og fritidsaktiviteter. En opsamlingsbranche der omfatter: Organisationer, reparation af bl.a. computere, husholdningsmaskiner mm. Og personlige serviceydelser, som frisør.
PRIVATE HUSHOLDNINGER EKSTRATERRITORIALE ORG. UOPLYSTE	Medtages ikke Medtages ikke Ingen information om brancheforhold

**Brancherne bygger på EU's brancheklassifikation.*