

Experian: Flere selskaber vendte underskud til overskud i 2011

Experian har taget temperaturen på den finansielle styrke i dansk erhvervsliv ved at sammenholde selskabernes årsresultater og udviklingen i egenkapitalen gennem de seneste 14 år. Fra 2010-2011 er det gået fremad – men kun langsomt

Mens 2010 bød på det mest udfordrende forretningsmiljø for danske virksomheder siden 90'erne, ser det bedre ud ved udgangen af 2011. Knap 90.000 aktie og anpartsselskaber sluttede af med negativt årsresultat, svarende til en andel på 47,5 %. Ved udgangen af 2011 er den andel faldet til 40,7 % - et fald svarende til 7 procentpoint.

Det fremgår af data- og analysevirksomheden Experians gennemgang af 14 års økonomiske nøgledata, indberettet af virksomhederne selv. Analysen tager temperaturen på den finansielle styrke i dansk erhvervsliv i perioden april 1997 til november 2011.

Lang vej tilbage

"Udviklingen svarer godt til de tendenser, vi har kunnet læse af årets konkursstatistikker. Danske virksomheder har konsolideret sig og justeret deres kundesegmentering, hvilket er resulteret i, at antallet af konkurser falder måned for måned. Der er lang vej endnu, før vi når niveauet før krisen brød ud, men sundhedstilstanden går generelt i den rigtige retning", konstaterer kommunikationsdirektør Kim Bach, Experian.

Tærer på egenkapitalen

Analysen bygger sig på tre indikatorer, der tilsammen giver et billede af virksomhedernes evne til at navigere: Underskud, angrebet egenkapital og dermed konkursretning. "Konkursretning" dækker over, at virksomheden oppebærer såvel et negativt årsregnskab som en egenkapital, der bliver mindre. Analysen viser, at på trods af de mere optimistiske regnskabs-afslutninger i 2011, har mange måtte tære på egenkapitalen for at holde stand, og det sender stadig flere i retning af en konkurs. Over de 14 år er det tydeligvis branchen Overnatning og Restauration, der tegnede sig for flest selskaber med konkursretning.

Lille overskud kan ikke kompensere

"Det er en supertanker, vi er i færd med at vende, og årsagen til, at andelen med angrebet egenkapital ikke følger med ned, når underskudsandelen gør det, er at tidligere års underskud har drænet egenkapitalen så meget, at et overskud i den seneste regnskabsperiode ikke har kunnet opveje det tidligere tab", forklarer Kim Bach.

Jylland klarede sig bedst

Geografisk kan der gennem de 14 år trækkes en rød tråd, hvad angår landsdelenes succes i forretningslivet. Det er gået bedst for kommuner vest for Storebælt. Region Sjælland havde i perioden den største andel af selskaber med konkursretning, mens region Syddanmark havde den laveste.

For ydeligere information

Kim Bach, Kommunikationsdirektør, Experian. Tlf. +45 53 61 13 08

Faktaark

Analyse af den finansielle styrke i danske virksomheder i perioden 1997-2011

Definitioner og baggrund

Selskaber er medtaget i analysen, hvis de dels er en del af en defineret branche og dels har afleveret et regnskab. Når der skrives "selskaber", menes der aktieselskaber og anpartsselskaber. I analysen indgår 185.689 selskaber per ultimo november 2011. Regnskaberne der er analyseret på, er regnskaber som er afsluttet i 2010 og 2011.

I denne analyse måles selskabernes sundhedstilstand på tre forskellige parametre:

- **Underskud:** Selskabet har et negativt årsresultat
- **Angrebet egenkapital:** Egenkapitalen er negativ eller under lovens mindstekrav til indbetalt startkapital: For A/S er måles der på 500.000.

For ApS måles der på 125.000 når selskabskapitalen er 125.000 eller mere og på 80.000 når selskabskapital er minder end 125.000.

- **Konkursretning:** Selskabet har både en angrebet egenkapital og et negativt årsresultat

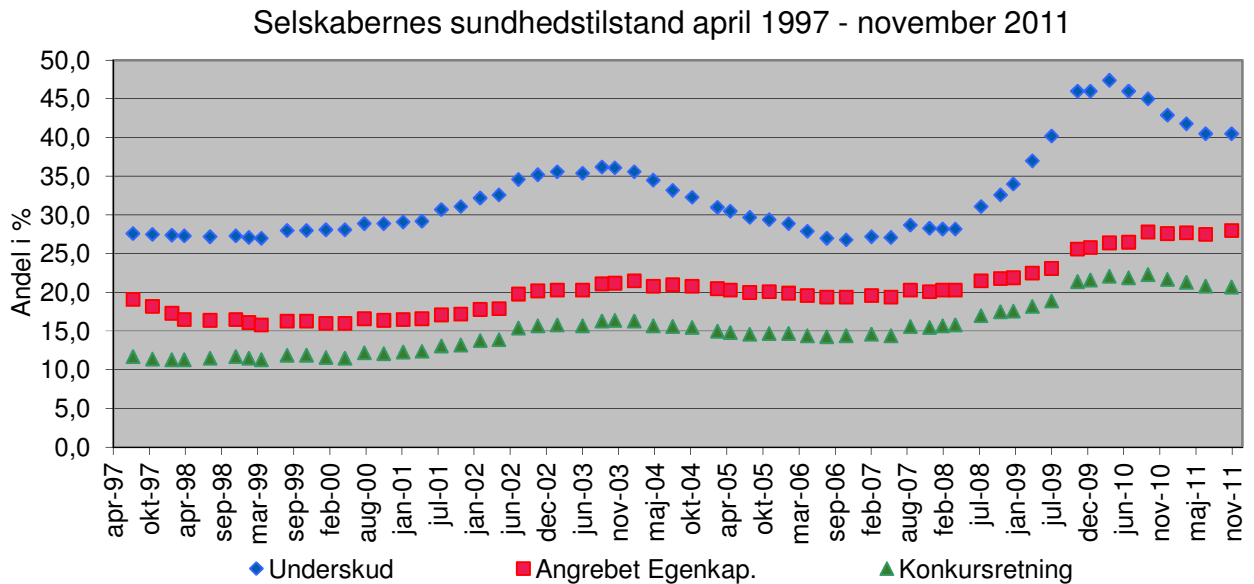
Det er altså kombinationen af underskud og angrebet egenkapital, der medfører, at selskaberne har konkursretning, dvs:

$$\text{Underskud} + \text{angrebet egenkapital} = \text{konkursretning}$$

Hovedkonklusioner fra analysen

- Efter andelen af selskaber med underskud havde sit højeste niveau i april 2010 med 47,4 pct., er andelen nu faldet til 40,5 pct. i november 2011. Konkursretningen er ligeledes faldet det seneste år, men andelen af selskaber med Angrebet egenkapital er stadig let stigende.
- Det går generelt bedst for de kommuner som ligger vest for Storebælt og så Bornholm. Langeland kommune har den laveste andel af selskaber med konkursretning – 12,8 pct., mens Læsø kommune har den højeste andel af selskaber med konkursretning – 26,6 pct.
- Region Sjælland har den største andel af selskaber med konkursretning.
- Region Syddanmark har den laveste andel af selskaber med konkursretning.
- Region Midtjylland har haft den største stigningstakt i andelen af selskaber med konkursretning fra 2005 til 2011.
- Det er branchen Overnatning og Restauration som har den største andel af selskaber med konkursretning.
- Antallet af nye selskaber er faldet markant efter finanskrisens start i 2008. Der er et fald på godt 38 pct. i 2011 i forhold til antal nyetablerede selskaber i 2007.
- I forhold til 2010 er der et fald på godt 3 pct. i antal nyetableringer.

Udviklingen af selskabernes økonomiske sundhedstilstand fra april 1997 til november 2011



Grafen viser hvordan selskabernes økonomiske sundhedstilstand har udviklet sig gennem de sidste 14 år.

Efter en mere eller mindre jævn stigning for alle tre størrelser frem til 2003-2004, faldt de alle frem til primo 2007. Herefter har der været en stigning frem til april 2010. Andelen af selskaber med underskud er steget markant, men også andelen med angrebet egenkapital og konkursretning er steget en del. Herefter er andelen med underskud og konkursretning faldet frem til november 2011, mens andelen med angrebet egenkapital stadig stiger lidt. Årsagen til at andelen med angrebet egenkapital ikke følger med ned, når underskudsandelen gør det, er at tidligere års underskud har drænet egenkapitalen så meget, at et overskud i den seneste regnskabsperiode ikke har kunnet opveje dette tidligere tab.

Underskudsandelen er i november 2011 på 40,5 pct. og da den var på sit højeste i april 2010 var den oppe på 47,4 pct..

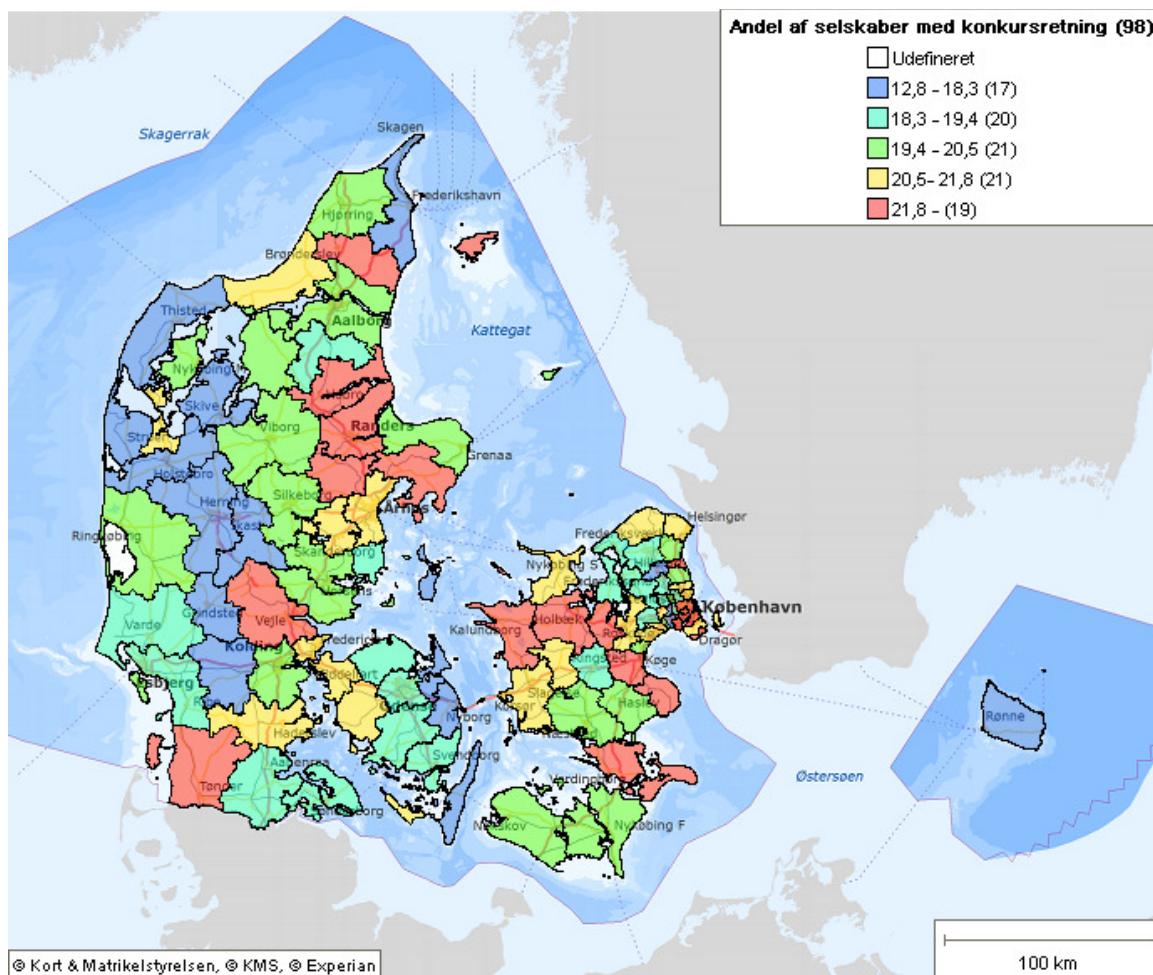
Andelen for angrebet egenkapital er i november 28,0 pct. og det er det højeste andelen har været oppe på, i de sidste 14 år.

Andelen af selskaber med konkursretning er på 20,7 pct. i november 2011. Den var på sit højeste i oktober 2010, da den lå på 22,3 pct..

Størrelserne fra november 2011 bygger på regnskaber afsluttet i 2010 eller 2011.

Regional og kommunal fordeling af selskaber med konkursretning.

Herunder ses et kort med landets kommuner. Andelen af selskaber med konkursretning er størst, hvor den røde farve er mørkest.



Top 10 over de kommuner med den største andel af selskaber som har konkursretning.

Kommune	Andel %
Læsø	26,6
Stevns	23,5
Hvidovre	23,2
København	23,1
Vordingborg	22,9
Lejre	22,9
Køge	22,8
Frederiksberg	22,7
Kalundborg	22,7
Hørsholm	22,3

Læsø er den kommune som har relativt flest selskaber med konkursretning. Ellers er det hovedsagligt selskaber øst for Storebælt som har højest andel.

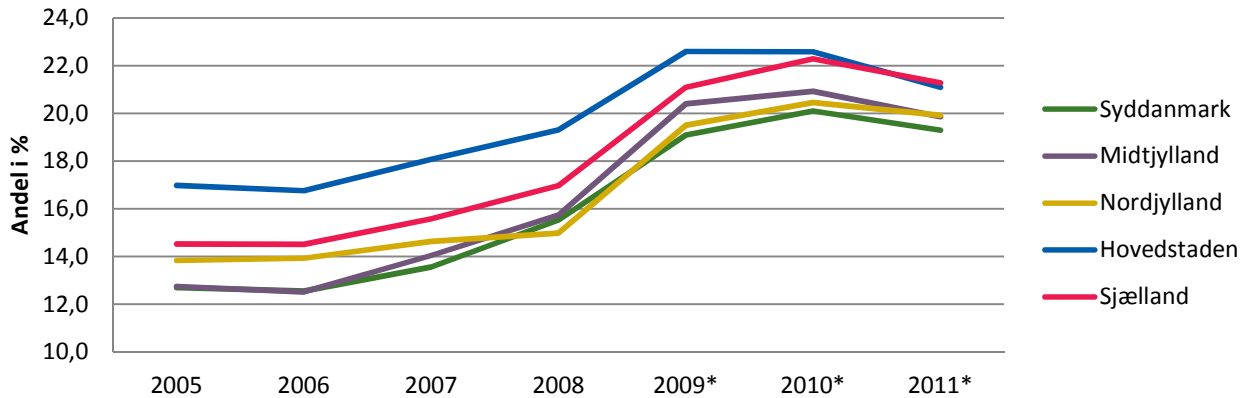
De 10 kommuner med den laveste andel af selskaber som har konkursretning

Kommune	Andel
Langeland	12,8
Samsø	14,1
Bornholm	15,2
Brøndby	15,4
Vejen	16,0
Nyborg	16,1
Thisted	16,1
Herning	16,2
Lemvig	16,5
Skive	17,4

Langeland er den kommune hvor der er relativt færrest selskaber med konkursretning. Bortset fra Brøndby og Bornholm, så er det kommuner vest for Storebælt hvor andelen med konkursretning er relativt lavest.

Andel af selskaber med konkursretning fordelt på regioner.

Andel af selskaber med konkursretning



*Tal fra november, øvrige tal er fra september det pågældende år

Tilsvarende i tabelform

Region	2005	2006	2007	2008	2009*	2010*	2011*
Syddanmark	12,7	12,5	13,6	15,5	19,1	20,1	19,3
Midtjylland	12,7	12,5	14,0	15,7	20,4	20,9	19,9
Nordjylland	13,8	13,9	14,6	15,0	19,5	20,5	19,9
Hovedstaden	17,0	16,8	18,1	19,3	22,6	22,6	21,1
Sjælland	14,5	14,5	15,6	17,0	21,1	22,3	21,3
Hele Danmark	14,6	14,5	15,7	17,1	21,4	21,5	20,4

*Tal fra november år, øvrige tal er fra september det pågældende år

Som tidligere indikeret er det er regionerne vest for Storebælt der klarer sig bedst. Region Syddanmark har den laveste andel af selskaber med konkursretning på 19,3 pct.. Hovedstaden og Sjælland har de største andele af selskaber med konkursretning. Det er Midtjylland, som har oplevet den største stigning i den viste periode fra 2005 til 2011, hvor andelen af selskaber med konkursretning stiger med 7,2 procentpoint fra 12,7 pct. til 19,9 pct..

Alle regionerne har det højeste niveau i 2010, så det seneste år viser fremgang.

Andel af selskaber med konkursretning. Udvikling på brancheniveau.

Konkursretning	Feb-08	Sep-08	Nov-09	Okt-10	Nov-11	Feb. 08 - Nov. 11
Hovedbranche						Udvikling
Overnat. & Restauration	28,7	30,8	34,7	36,6	34,1	18,6%
Kultur, Foryst. Sport	25,6	27,9	30,4	32,5	32,0	24,9%
Andre serviceydelser	21,5	24,0	28,3	27,7	27,3	27,1%
Undervisning	24,7	23,2	26,2	28,4	26,5	7,3%
Inform. & Kommunikation	22,3	22,9	25,2	26,2	25,0	12,0%
Bygge og anlæg	15,7	17,3	21,3	24,5	24,4	56,1%
Adm. tjenesteydelser	16,5	17,5	21,9	24,5	23,3	41,4%
Handel	17,9	19,2	22,8	24,5	23,2	29,7%
Liberal service mm	17,0	18,0	21,3	22,2	21,2	24,2%
Råstofindvinding	12,2	8,9	15,9	18,0	20,4	67,6%
Pengeinst. & Finans	14,3	15,9	21,3	21,1	19,6	36,6%
Fremstillingsvirk.	12,5	13,4	16,1	20,4	19,4	55,6%
Transport	12,1	12,9	17,2	20,4	19,4	59,9%
Landbrug, fisk., mm	11,0	14,1	18,0	18,9	17,8	60,9%
Fast ejendom	10,9	12,2	18,3	18,0	17,3	59,1%
Sundhedsvæsen mm	9,2	10,6	12,6	12,9	12,4	34,3%
Forsyningsvirk. mm	11,1	11,0	12,5	12,7	11,2	0,7%
Samlet	15,7	17,0	21,4	22,3	20,7	31,5%

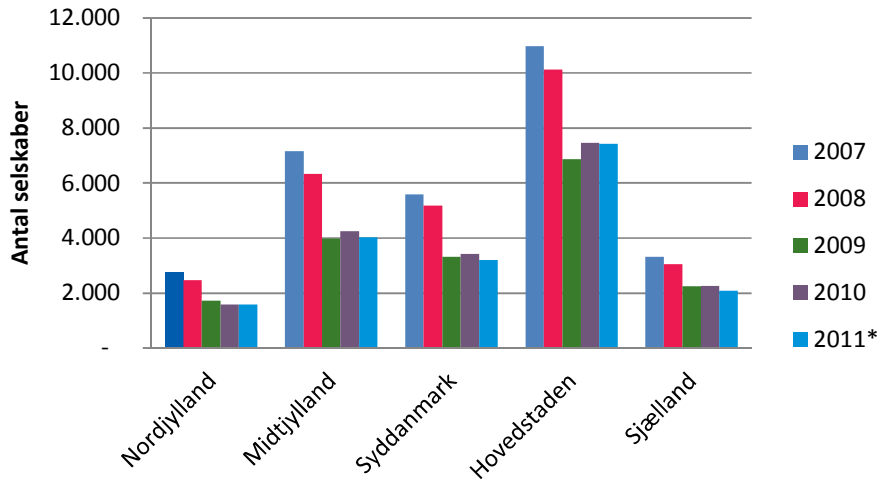
Mere end hvert tredje selskab indenfor Overnatning og Restauration har konkursretning. Men der er samtidig en forbedring at spore i branchen.

Det er den mindre branche Råstofindvinding som har haft den relativt største stigning i andelen af selskaber med konkursretning. Men brancherne Landbrug, fisk., mm., Transport og Fast ejendom følger godt med.

Der er ingen brancher, som udviser fald i andelen af selskaber med konkursretning, men den lille branche Forsyningsvirksomheder mm. har oplevet den mindste stigning.

Nyetablerede selskaber fordelt på regioner:

Nyetablerede selskaber på regioner



*Tallene er estimeret ud fra de første 11 måneder af 2011

Antallet af nye selskaber der er kommet til de sidste år har været for nedadgående. Siden finanskrisens start i 2008 er antallet af nye selskaber dykket mærkbart. I 2011 forventes godt 38 pct. færre nyetablerede selskaber end der blev etableret i 2007. I forhold til 2010 er der godt 3 pct. færre nyetableringer.

Tilsvarende tabel:

Region	2007	2008	2009	2010	2011*	Vækst fra 2010 til 2011 i pct.
Nordjylland	2.740	2.475	1.721	1.592	1.586	-0,37
Midtjylland	7.156	6.332	3.975	4.248	4.031	-5,11
Syddanmark	5.589	5.180	3.322	3.428	3.212	-6,31
Hovedstaden	10.978	10.127	6.866	7.467	7.438	-0,39
Sjælland	3.326	3.054	2.250	2.258	2.090	-7,43
Danmark	29.789	27.168	18.134	18.993	18.357	-3,35

*Tallene er estimeret ud fra de første 11 måneder af 2011

Kontakt muligheder

Har du som journalist brug for yderligere information, er du velkommen til at kontakte;

Kim Bach

Kommunikationsdirektør

Telefon: +45 53 61 13 08

Mail: Kim.Bach@experian.com

Experian A/S

Telefon: 70 10 01 07

Mail: experian@experian.dk

www.experian.dk

Kristianiagade 9
2100 København Ø
Danmark

